

## **Geolocalização de Empresas no Município de Oeiras.**

**Tiago Pontifice Pinheiro**

**Relatório de Estágio de Mestrado em Gestão do Território**

**Outubro, 2024**

Relatório de Estágio apresentado para cumprimento dos requisitos necessários  
à obtenção do grau de Mestre em Gestão do Território realizado sob  
orientação académica do Professor Doutor Rui Pedro Julião e orientação  
profissional da Doutora Ana Oliveira.

## **Agradecimentos**

Um agradecimento ao Professor Doutor Rui Pedro Julião, orientador científico, por toda a sua disponibilidade e orientação.

Um agradecimento à Doutora Ana Oliveira, por toda a sua disponibilidade, ajuda e prestabilidade no decorrer do estágio.

Um agradecimento a todos os meus colegas do Gabinete de Inteligência Territorial, com quem trabalhei, por me terem apoiado nos projetos desenvolvidos durante o estágio.

Por último, e não menos importante, um grande obrigado à família e amigos pela ajuda e apoio que me deram nos momentos mais difíceis, especialmente à minha namorada que esteve sempre presente, apoiando-me nos momentos em que mais precisava.

# **Geolocalização de Empresas no Município de Oeiras.**

## **Resumo**

O presente relatório expõe as atividades desenvolvidas no Estágio Curricular para o cumprimento dos requisitos necessários da componente não letiva do Mestrado em Gestão do Território, sendo este realizado no Gabinete de Inteligência Territorial.

O Gabinete de Inteligência Territorial é uma unidade orgânica da Câmara Municipal de Oeiras. Possui várias competências, nomeadamente, a definição de especificações técnicas, bem como a normalização e difusão de informação geográfica. O Estágio teve uma duração de oito meses, totalizando as 800h definidas. A temática do estágio recaiu sob o projeto Comércio e Serviços, permitindo-me aplicar conhecimentos obtidos no decorrer do mestrado, particularmente, métodos de georreferenciação, bem como a aplicação de metodologias referentes a bases de dados. No decorrer do projeto, foram empregues ferramentas do QGis de forma a tratar e visualizar informação.

Palavras-Chave: Câmara Municipal de Oeiras; Gabinete de Inteligência Territorial; SIG; Georreferenciação; Geolocalização; Dados Abertos; Metadados; QGis.

## **Abstract**

The present report outlines the activities conducted during the Curricular Internship to meet the requirements of the non-teaching component of the Master's Degree in Gestão do Território. This internship took place at the Gabinete de Inteligência Territorial.

O Gabinete de Inteligência Territorial is an organizational unit within the Município de Oeiras. It holds various responsibilities, including defining technical specifications, as well as standardizing and disseminating geographic information. The internship lasted eight months, totaling the defined 800 hours. The internship's theme centered on the "Comércio e Serviços" project, allowing me to apply knowledge acquired during the master's program, particularly in georeferencing methods and database-related methodologies. Throughout the project, QGIS tools were employed to process and visualize information.

Keywords: Câmara Municipal de Oeiras; Gabinete de Inteligência Territorial; GIS; Georeferencing; Geolocation; Open Data; Metadata; QGIS.

## **Abreviaturas**

AML – Área Metropolitana de Lisboa;

CMO - Câmara Municipal de Oeiras;

GIT - Gabinete de Inteligência Territorial;

SIG – Sistemas de Informação Geográfica;

C&S - Comércio e Serviços;

FCSH - Faculdade de Ciências Sociais e Humanas;

DMOTDU - Direção Municipal de Ordenamento do Território e Desenvolvimento Urbano;

NEIT - Núcleo de Estudos e Investigação Territorial;

NGSIG - Núcleo de Gestão do Sistema de Informação Geográfica;

IDE - Infraestrutura de Dados Espaciais;

CAE - Classificação Portuguesa das Atividades Económicas;

## Índice

Introdução .....	1
Capítulo I. Instituição de Acolhimento .....	2
Capítulo II. SIG em Contexto Municipal.....	4
Capítulo III. Oeiras - Enquadramento .....	6
Capítulo IV. Projetos Elaborados .....	8
Geolocalização de cerca de 15 000 registos.....	8
Introdução e Objetivos .....	8
Metodologias.....	9
Associar os dados georreferenciados à base de dados Comércio e Serviços .....	13
Introdução e Objetivos .....	13
Metodologias.....	13
Controlo de qualidade através de trabalho de campo .....	15
Introdução e Objetivos .....	15
Metodologias.....	15
Integração dos dados do trabalho de campo.....	18
Introdução e Objetivos .....	18
Metodologias.....	18
Análise dos dados .....	20
Estado do Estabelecimento .....	20
Morada do Estabelecimento .....	21
NIF/NIPC .....	22
Número de Empregados.....	23
Atividades Económicas .....	24
Data da Constituição .....	27
EBIT e EBITDA .....	28
Autonomia Financeira .....	29
Capital Próprio e Capital Social .....	30
Volume de Exportações/Importações.....	31
Proposta de Atualização dos dados.....	32
Conclusões.....	34
Referencias Bibliográficas.....	35

Índice de Ilustrações.....	36
Anexos .....	37



## Introdução

O presente relatório procura expor os projetos realizados no decorrer do estágio curricular realizado entre novembro de 2023 e junho de 2024 no Gabinete de Informação Territorial (GIT). O estágio corresponde à componente não letiva, sendo esta de cariz obrigatório para a obtenção do grau de mestre em Gestão do Território, com área de especialização em Sistemas de Informação Geográfica e Deteção Remota, pela Faculdade de Ciências Sociais e Humanas da Universidade Nova de Lisboa.

O estágio, ao ser realizado numa das unidades orgânicas da CMO, permitiu uma aplicação prática dos conhecimentos adquiridos no decorrer do meu percurso académico, permitindo também a obtenção de novos conhecimentos.

Num primeiro momento, a temática principal proposta para o estágio foi o projeto *Comércio e Serviços (C&S)*, um projeto da Câmara, onde o objetivo principal passou pela atualização deste mesmo com novos dados adquiridos à empresa INFORMA. A atualização deste projeto pretendia, para além de gerar valor para o município, permitir aos munícipes do concelho de Oeiras a visualização e consulta de informação pretendente à dinâmica comercial do município.

## **Capítulo I. Instituição de Acolhimento**

O Gabinete de Inteligência Territorial (GIT), enquanto unidade orgânica, encontra-se incorporado no sistema orgânico dos serviços municipais da Câmara Municipal de Oeiras, tais como, todas as competências atribuídas à Direção Municipal de Ordenamento do Território e Desenvolvimento Urbano (DMOTDU). Estas competências passam pela definição de especificações técnicas, normalização e difusão de informação geográfica, particularmente sobre cartografia topográfica e cadastro, bem como pela definição do software, tecnologia e formação, de forma a colaborar no processo de modernização do município (Gabinete de Inteligência Territorial, s.d.).

O GIT é um serviço cuja missão é “a coordenação e elaboração de estudos estratégicos de caráter territorial, em colaboração com as unidades orgânicas competentes, garantindo o seu alinhamento para um território mais integrado, sustentável e inteligente” (Gabinete de Inteligência Territorial, s.d.).

O GIT, dentro de si, possui dois núcleos, o Núcleo de Estudos e Investigação Territorial (NEIT) e o Núcleo de Gestão do Sistema de Informação Geográfica (NGSIG). O estágio foi realizado no NGSIG, ao qual competem as funções de garantir a manutenção corretiva e evolutiva da Infraestrutura de Dados Espaciais (IDE), assegurando a disponibilidade de uma rede de serviços de dados geográficos, incluindo serviços de pesquisa, visualização, descarregamento, transformação e serviços que permitam chamar de dados geográficos, bem como a promoção e integração na IDE de serviços de dados geográficos externos, através de Web-Services, permitindo assim a consulta em tempo real de informação externa.

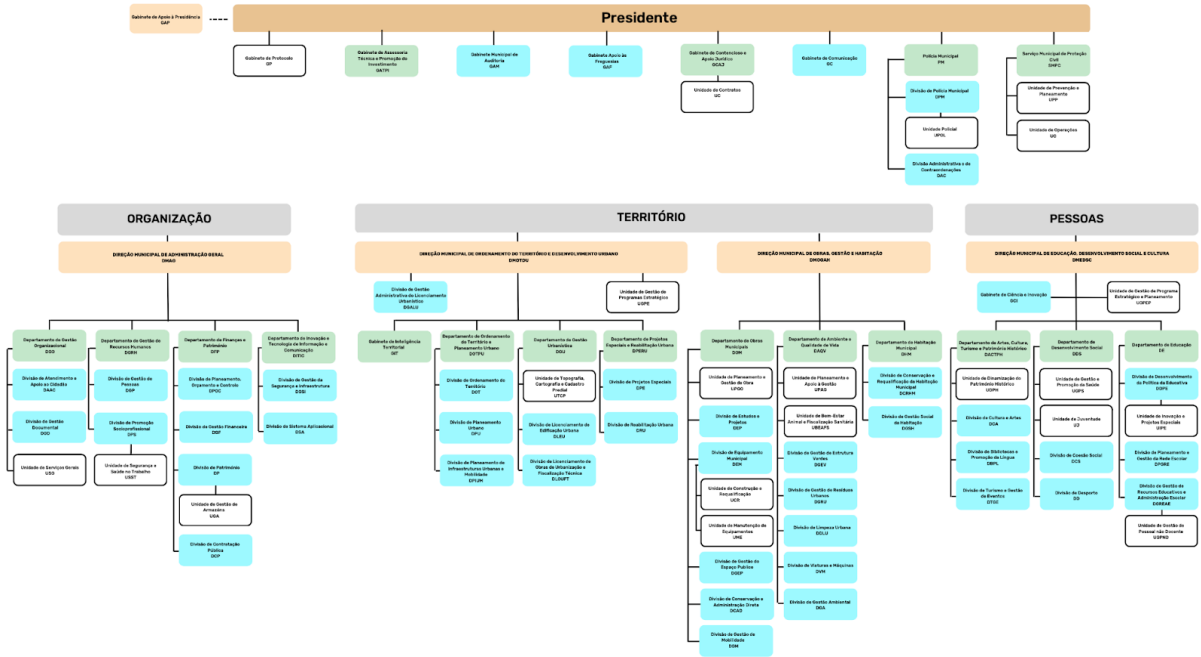


Figura 1 - Organograma da Câmara Municipal de Oeiras; Fonte: Câmara Municipal de Oeiras

Figura 2- Modelo de dados InformaB&D Figura 3 - Organograma da Câmara Municipal de Oeiras; Fonte: Câmara Municipal de Oeiras

## Capítulo II. SIG em contexto municipal

Existem diversos conceitos para o que são Sistemas de Informação Geográfica (SIG). Peter Burrough considera os SIG como um conjunto de ferramentas poderosas capazes de recolher, armazenar, recuperar sempre que necessário, transformar e de visualizar informação espacial sobre o mundo real (Burrough, 1989). Igualmente, Dennison Parker apresenta uma visão em que os SIG são um conjunto de tecnologias que armazena, analisa e exhibe informação espacial e não espacial (Parker, 1988).

Com o crescente reconhecimento da importância dos SIG, este tipo de tecnologia tem vindo cada vez mais a integrar projetos inovadores, especialmente nos projetos que dizem respeito à modernização administrativa das autarquias, sendo que estas utilizam várias funcionalidades inovadoras com o intento de promover a disponibilização de informação aos munícipes, bem como a promoção de uma política de dados abertos (Silveira, 2022)

Os SIG encontram-se cada vez mais diversificados, oferecendo respostas cada vez melhores aos diversos problemas encontrados em contexto municipal. Tendo em conta as características de armazenamento, gestão e análise de informação georreferenciada, os SIG encontram-se cada vez mais direcionados para a resolução de problemas complexos específicos, bem como para o apoio à tomada de decisões (Morais, 2013)

A sociedade moderna encontra-se marcada por um ritmo acelerado de transformação, onde a valorização da informação permanece como uma preocupação central. Com o contínuo desenvolvimento da sociedade, um dos seus aspetos estruturantes tem sido o constante desenvolvimento e aperfeiçoamento das tecnologias de informação e comunicação (Julião, 1999). Segundo a Missão para a Sociedade de Informação a “ ‘Sociedade da Informação’ refere-se a um modo de desenvolvimento social e económico em que a aquisição, armazenamento, processamento, valorização, transmissão, distribuição e disseminação de informação conducente à criação de conhecimento e à satisfação das necessidades dos cidadãos e

das empresas, desempenham um papel central na atividade económica, na criação de riqueza, na definição da qualidade de vida dos cidadãos e das suas práticas culturais.” (Missão para a Sociedade da Informação , 1997).

Com o rápido desenvolvimento e modernização da sociedade, informação proveniente dos SIG tem assumido cada vez mais um papel importante, particularmente na administração pública, "Nas sociedades modernas, a informação é crescentemente transversal e intersectorial. A sua utilização e a sua produção assentam tanto na atenção às necessidades presentes de informação e do conhecimento, como na antecipação de novos produtos e serviços (...) exigem do Estado uma postura ativa e atenta, um papel de facilitador e exemplificador dos modos organizativos adequados ao desenvolvimento da Sociedade de Informação” (Diário da República n.º 57/1996, Série II de 1996-03-07, 1996).

Recentemente, a problemática dos dados abertos tem vindo a ter um papel cada vez mais importante, principalmente em órgãos públicos. A disponibilidade de dados abertos tem vindo a aumentar significativamente, bem como a pressão para que organizações públicas disponibilizem essa informação (Janssen, Charalabidis, & Zuiderwijk, 2012). A administração pública central e regional é uma das maiores responsáveis na criação e coleção de informação pretendente a uma vasta panóplia de temas (Janssen K. , 2011)

Paralelamente, foram desenvolvidos mecanismos e orientações relativas à partilha de informação no sector público, sendo que estes surgiram com a necessidade de proteger a liberdade/privacidade dos cidadãos. Tendo em conta estas preocupações, a Comissão Europeia desenvolveu, em parceria com os seus estados-membros, um mecanismo para tal, culminando na publicação do Regime Geral de Proteção de Dados (RGPD). Este regulamento entrou em vigor no ano de 2018, para todos os Estados Membros da União Europeia e surge associado a todas as operações de gestão de dados no espaço europeu, abrangendo entidades públicas e privadas.

### **Capítulo III. Oeiras - Enquadramento**

O Concelho de Oeiras tem, aproximadamente, uma área de 46km<sup>2</sup> e encontra-se inserido na Área Metropolitana de Lisboa (AML). Geograficamente situa-se na margem norte do rio Tejo, tendo como limites, a norte e a poente os Concelhos de Sintra e Cascais, a nascente pelo Concelhos de Lisboa e Amadora e a Sul pelo rio Tejo, onde este perfaz uma frente ribeirinha com uma extensão de cerca de 9km.

Ao abrigo da Lei n.º 11-A/2013 de 28 de janeiro, o Município de Oeiras passou a ser organizado em cinco freguesias: União de Freguesias de Algés, Linda-a-Velha e Cruz-Quebrada/Dafundo; União de Freguesias de Carnaxide e Queijas; União de Freguesias de Oeiras, São Julião da Barra, Paço de Arcos e Caxias; Freguesia de Porto Salvo; Freguesia de Barcarena, que constituíam em 2021 um total populacional de 171658 habitantes.

Em termos de atividades económicas, estas constituem um excelente indicador quanto à vitalidade das cidades. Tendo em conta este ponto de vista, a AML concentra em si uma série de vantagens únicas a nível nacional: é a capital do País; principal acumulação de recursos; capacidade de atração de pessoas e atividades. Tendo isto em conta, o concelho de Oeiras representa um polo de atratividade económica e de consumo de importância internacional. A estrutura produtiva do concelho evidencia uma elevada capacidade de atração, não só das maiores empresas a nível nacional, mas também das maiores empresas de serviços tecnológicos, sendo estas normalmente detidas por entidades externas.

Tendo em conta a escala nacional, o concelho de Oeiras apresenta soberania no setor dos serviços (nomeadamente comércio), tecnologias de informação/comunicação, atividades financeiras e imobiliárias, alugueres e serviços prestados às empresas. No concelho encontram-se localizados um conjunto alargado de infraestruturas tecnológicas e de investigação afetas a uma vasta panóplia de áreas do conhecimento, garantindo assim uma boa oferta nos serviços de suporte às atividades empresariais, como os casos de: Centro de Transferência de Tecnologia - Instituto de Soldadura e Qualidade; Centro de Transferência de Tecnologia de Universidades - UMIC; Instituições de Investigação - Instituto de Biotecnologia

Experimental e Tecnologia e Instituto Gulbenkian de Ciência; Instituto de Novas Tecnologias - Instituto de Biologia Experimental e Tecnologia; Laboratório associado - Instituto de Tecnologia Química e Biológica; Laboratório do Estado - Direção Geral de Proteção de Culturas; Unidades de Investigação - Centro de Biologia do Desenvolvimento, Genética e Desenvolvimento da Tolerância Natural, Instituto de Tecnologia Biomédica e Unidade de I&D em Análise de Ciclo de Vida de produtos e Componentes Industriais Soldados (Município de Oeiras, 2013)

## **Capítulo IV. Projetos Elaborados**

No decorrer do estágio foi elaborado um projeto, sendo este dividido em várias fases, algumas mais extensas que outras. No presente capítulo estarão expostas, por ordem temporal, as fases desenvolvidas, bem como uma breve introdução e definição de objetivos, seguido pela descrição metodológica das tarefas executadas.

O relatório encontra-se repartido entre as cinco fases principais do projeto, a geolocalização de cerca de 15 000 registos da tabela de empresas, por morada; a associação dos dados georreferenciados à BD Comércio e Serviços; Controlo de qualidade através de trabalho de campo; Integração dos dados do trabalho de campo; elaboração de uma análise dos dados através de mapas e dashboards; e a apresentação de uma proposta de atualização de dados utilizando ferramenta digitais.

### **Geolocalização de cerca de 15 000 registos**

#### **Introdução e Objetivos**

Como descrito no capítulo introdutório de enquadramento ao município de Oeiras, a dinâmica comercial do município tem vindo a apresentar uma evolução cada vez mais positiva com o passar do tempo. Segundo os últimos dados divulgados pelo INE relativo às Empresas (2022), estes apontam para Oeiras um total de 27777 empresas não financeiras, o que representa 1,9% do total do país (1 437 254 Empresas) e 6,5% do total da Área Metropolitana de Lisboa (426 928 Empresas), tendo assim um total de 605 empresas não financeiras por Km<sup>2</sup>. Com um total de 27777 Empresas, o município de Oeiras é o 2º município de Portugal (onde o 1º é Lisboa), com: Maior número de Grande Empresas; Maior Volume de Negócios das suas Empresas; e Maior Valor Acrescentado Bruto das suas Empresas.

Desta forma, a necessidade para uma maior proximidade entre a informação e o cidadão tem vindo a aumentar. Assim como é fundamental que os órgãos públicos se encontrem bem informados, é igualmente importante que os cidadãos também o estejam, sendo que estes têm vindo a assumir um papel cada vez maior como atores territoriais.

## Metodologia

Comecei por solicitar a atribuição de credenciais que me permitissem ter acesso às pastas de trabalho da Câmara Municipal, bem como acesso a todas as ferramentas necessárias para a realização do projeto. Apesar do acesso às pastas apresentar algumas restrições, estas não afetaram a conclusão do projeto. Estas credenciais permitiram-me também ter acesso à plataforma de dados abertos do município *Oeiras Interativa*.

Esta fase do projeto começou com a aquisição, por parte do município, dos dados a serem trabalhados. Estes dados foram adquiridos à empresa InformaD&B, sendo esta uma empresa especializada no tecido empresarial, que produz e distribui informação relativa a empresas. Inicialmente estes dados encontravam-se presentes num livro Excel (com a extensão .xls) sendo depois exportados para o Microsoft Access (com a extensão .accdb).

O Microsoft Access é uma ferramenta de administração de bases de dados, onde os utilizadores podem criar tabelas, consultas, formulários e relatórios, bem como conectá-los entre si. O Access possui também ferramentas de criação de relatórios que podem funcionar com qualquer fonte de dados à qual o Access tenha acesso.

Antes dos dados serem exportados para o Microsoft Access, procedi a uma verificação destes com o intento de criar um modelo de dados. Este modelo de dados surge com a intenção de normalizar as várias tabelas de dados da B&DInforma, existindo assim um elo de ligação entre a nova informação e a já possuída pela câmara. Tendo isto em conta, da base de dados B&DInforma foram eliminadas 19 tabelas, algumas com informação redundante, como o caso da tabela **Concelho** e a tabela **Distrito**, dado ao facto de que toda a informação da base de dados encontra-se compreendida à área geográfica do concelho de Oeiras. As restantes tabelas eliminadas apresentavam informação irrelevante para a conclusão do projeto, sendo o caso do **Título académico Gestor 1, 2, 3, 4 e 5**, o **Nome Gestor 2, 3, 4 e 5**, a **Função Gestor 2, 3, 4 e 5**, bem como o **Sexo Gestor 2, 3, 4 e 5**. As restantes 57 tabelas sofreram um processo de normalização, sendo-lhes retirados todos os caracteres especiais, bem como todos os espaços.

Finda a criação do modelo de dados, a base de dados foi exportada para o Microsoft Access, sendo também exportada uma base de dados com os Números de Polícia do concelho. Com a introdução destas bases de dados, em ambiente Access, procedeu-se à próxima fase da georreferenciação, a concatenação das moradas presentes na base de dados InformaD&B. Este processo iniciou-se com a criação de uma ligação entre as bases de dados InformaD&B e Números de Polícia com a intenção de ser feita uma verificação topológica no decorrer da concatenação.

NIF	inicio_ativ	func_gestor1	auton_financ_perc
DUNSNumber	forma_jurid	nome_gestor1	solvab_perc
nome	capital_social	sexo_gestor1	valor_acres_bruto
morada	setor	ano	ebitda
localidade	cae1	n_empreg	ebit
cp7	descr_cae1	vendas_serv	premio_lider
local_postal	cae2	result_liq	PME_lider
freguesia	descr_cae2	capital_prop	premio_lider_turismo
telefone	cae3	export	pme_lider_turismo
email	descr_cae3	export_com	premio_exc
website	cae4	export_extra_com	pme_exc
constituicao	descr_cae4	import	premio_exc_turism
empresa_mae	cae5	import_com	pme_exc_turism
empresa_mae_pais	descr_cae5	import_extra_com	estado
			lista_opos

Figura 4- Modelo de dados InformaB&D

A concatenação é um processo onde se tenta estabelecer uma relação lógica entre ideais, sendo que neste caso foi utilizada de forma a normalizar as moradas inseridas na InformaD&B, com a intenção de estas serem exportadas posteriormente em ambiente QGis. Este processo de concatenação consistiu na subtração de qualquer informação irrelevante, como **Rua** ou **Avenida**, bem como de todos os caracteres especiais e espaços. Assim sendo, e a título de exemplo, uma empresa localizada na **Rua Coro Santo Amaro de Oeiras, nº.4A, 2780-379**, após concatenação passaria a ter a designação de **CoroSantoAmaroOeiras,4A,2780-379**. Este processo foi realizado para todas as 15 347 moradas presentes na InformaD&B.

Findo este processo, a base de dados foi exportada para ambiente QGis, para tal, foi necessário adicionar a esta um conjunto de coordenadas X e Y, bem como a substituição do campo **Freguesia** para **dicofre**, sendo este o novo identificador único

de freguesia. Quando abri o projeto em QGis pude verificar que das 15 347 moradas, apenas 13 104 se encontravam georreferenciadas. Esta imprecisão de 2243 moradas ocorreu devido a uma panóplia de motivos, desde a morada apresentada pela InformaD&B encontrar-se incorreta devido a erros de escrita desta, como nomes de ruas errados ou códigos postais incorretos, bem como moradas pertencentes a outros concelhos, não só fronteiriços ao concelho de Oeiras, mas também de vários outros concelhos do país. De maneira a tentar minimizar este número de erros, procedi a uma segunda georreferenciação já em ambiente QGis. Para tal, foi atribuída uma morada fictícia às 2243 moradas, de forma a estas estarem isoladas, e procedi à georreferenciação manual destas mesmas.

Esta segunda georreferenciação iniciou-se com a criação de uma tabela de Vista de Formulário, onde estavam presentes todas as empresas com a nova morada fictícia. Com o auxílio da informação relativa ao NIF, bem como o nome ao qual a empresa foi registada, utilizei várias plataformas de consulta e validação do NIF de empresas. A utilização destas plataformas externas permitiu a redução de moradas erradas, passando de 2243 moradas para apenas 314 moradas. Estas restantes moradas foram consideradas como inválidas e removidas do projeto.

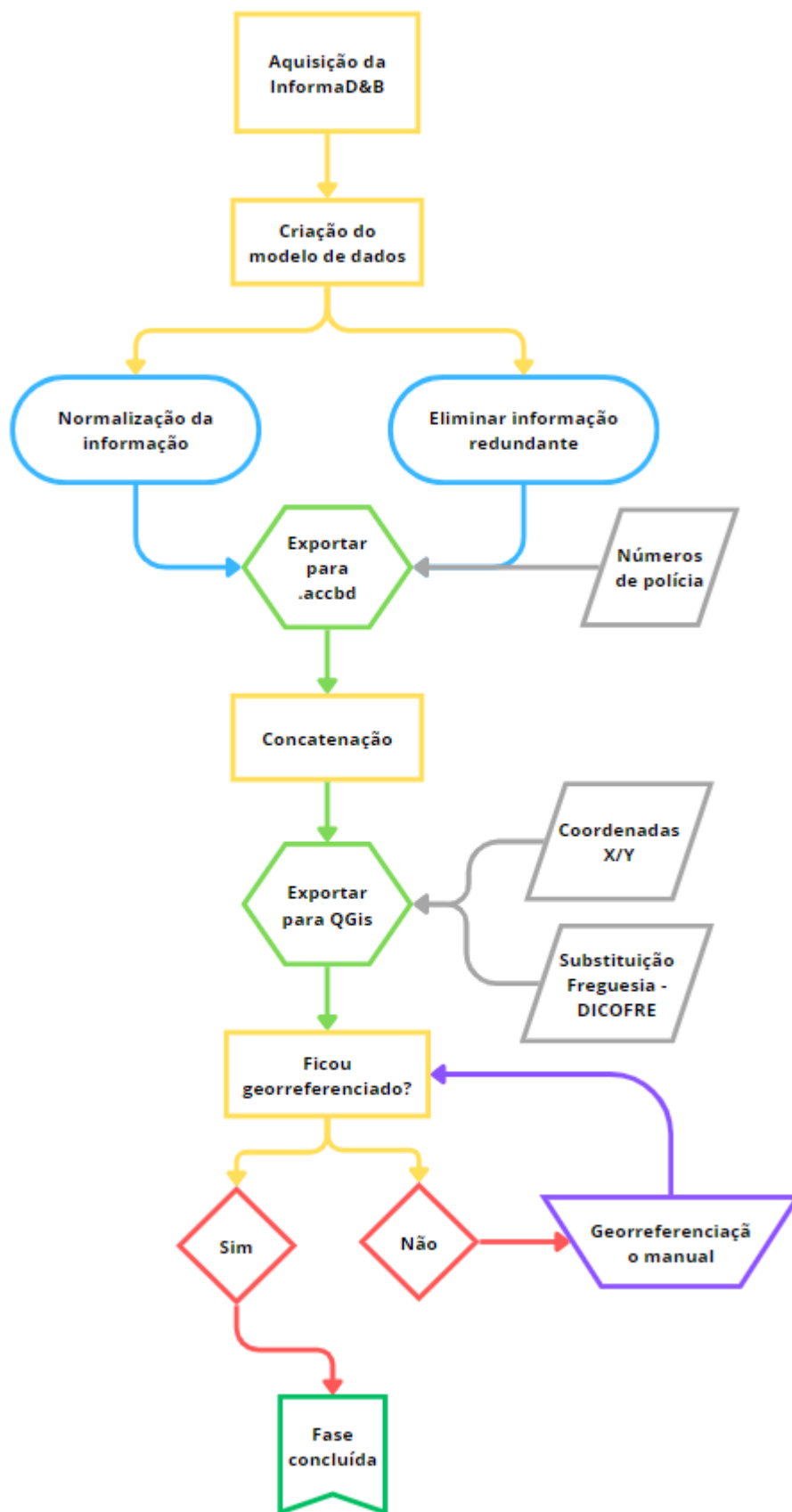


Figura 5-Fluxograma da Geolocalização de cerca de 15 000 registos; Fonte: Elaboração Própria.

## Associar os dados georreferenciados à base de dados Comércio e Serviços

### Introdução e objetivos

A base de dados Comércio e Serviços (C&S) foi um projeto desenvolvido por alguns técnicos da câmara no ano de 2020, contando esta com cerca de 9 000 registos. A génese desta base de dados é diferente da B&DInforma. Enquanto que a base de dados C&S visou representar todos os estabelecimentos comerciais do concelho de Oeiras, a B&DInforma apresenta apenas nos seus registos as sedes fiscais das empresas.

Ainda assim, existia informação nesta base de dados importante para o projeto, podendo assim complementá-lo. Apesar da existência de alguma informação duplicada, como o caso dos Códigos de Atividade Económica (CAE), os números de Telefone e as páginas Web, outras informações como o Horário e Dias de Fecho não se encontravam presentes na B&DInforma.

### Metodologia

Esta fase do projeto iniciou-se com a abertura da base de dados C&S e B&DInforma. De forma a associar as bases de dados foi necessário encontrar um elo de ligação entre as duas, para tal, e em ambiente QGis, procedi à criação de um *Join* entre as duas bases de dados. Este processo de ligação foi feito através de tentativa e erro até ser encontrado, sendo este o código postal do lado do C&S e o ***dicofre*** do lado da B&DInforma. Findo este processo, a ligação entre as bases de dados ficou concluída.

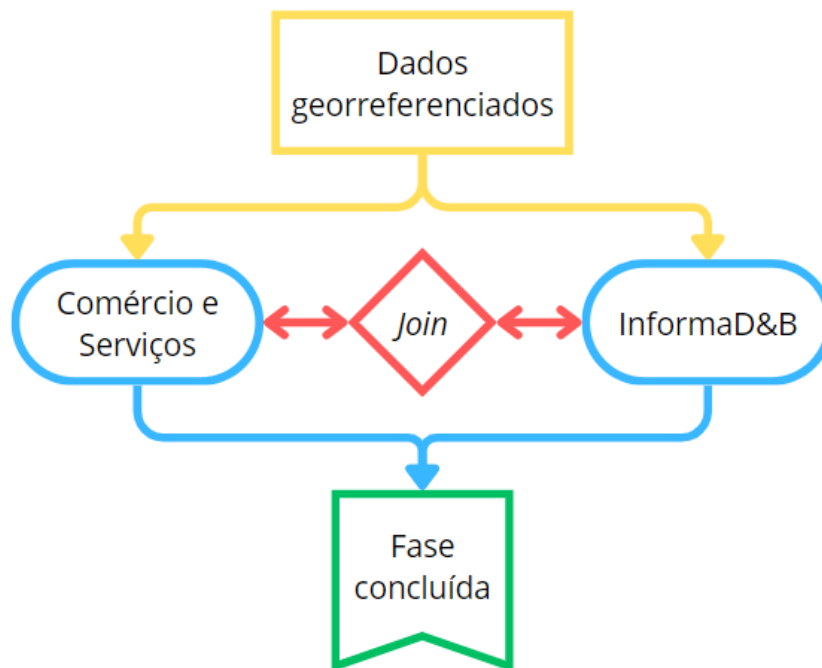


Figura 6-Fluxograma da associação dos dados georreferenciados à base de dados Comércio e Serviços; Fonte: Elaboração Própria.

## Controlo de qualidade através de trabalho de campo

### Introdução e objetivos

Findo o trabalho na base de dados B&DInforma, surgiu a necessidade de haver um controlo de qualidade sobre estes dados, para tal, foi realizado trabalho de campo. Antes de ser realizado trabalho de campo, foi necessário a definição de uma área como caso de estudo, sendo esta o bairro da Figueirinha. Este bairro situado na freguesia de Oeiras e São Julião da Barra, Paço de Arcos e Caxias começou por ser um bairro residencial de habitação plurifamiliar. Atualmente, passados 30 anos desde a sua criação, o lugar da Figueirinha sofreu algumas alterações, apresentando uma ocupação funcional mais intensa e diversificada, contando com comércio e serviços de primeira necessidade (Município de Oeiras, 2013). A escolha deste local como área para o caso de estudo deveu-se também à sua proximidade do local de estágio, encontrando-se apenas a 15 minutos de distância.

### Metodologia

Após ser identificada a área a ser estudada, procedi à criação de um segundo projeto QGis. Este segundo projeto foi criado com a intenção de separar os dados relativos à área em estudo dos restantes dados da B&DInforma, reduzindo assim o tamanho do projeto bem como facilitando o trabalho neste.

Para tal, e em ambiente QGis, adicionei ao projeto a camada relativa à área em estudo, sendo esta o *Lugar Estatístico da Figueirinha*. De forma a selecionar apenas os estabelecimentos circunscritos à área em estudo, utilizei a ferramenta vetorial *Select by Location*, onde criei uma intersecção entre a B&DInforma e a *Figueirinha*. Deste processo resultou uma nova camada em formato *shapefile* com 247 registos.

De forma a ser realizado o trabalho de campo, foi necessário empregar uma ferramenta que permitisse a edição dos dados do projeto num ambiente móvel. O QGis apresentou resposta a este problema com a aplicação QField. Esta aplicação é *open source* e permite a edição de projetos QGis através de um dispositivo móvel.

Assim sendo, foi criado um projeto em ambiente QGis com o intento de ser exportado e sincronizado para QField. Para tal, foram apenas utilizadas camadas essenciais, como os Eixos de Via, Números de Polícia, Ortofotomapas e os dados da

B&DInforma relativos à área em estudo. Em seguida, foi feito um *Attribute Form* com os campos a serem editados em trabalho de campo, sendo também adicionado um novo campo denominado de *Notas* ao projeto. Findo este processo, o projeto foi exportado para um dos dispositivos móveis da Câmara Municipal de Oeiras, dando assim início à fase de trabalho de campo.

Durante esta fase desloquei-me várias vezes à área de estudo de forma a verificar a qualidade da informação. A verificação da qualidade da informação teve como princípio a correção desta mesma, caso fosse necessário, e não a criação de nova informação.

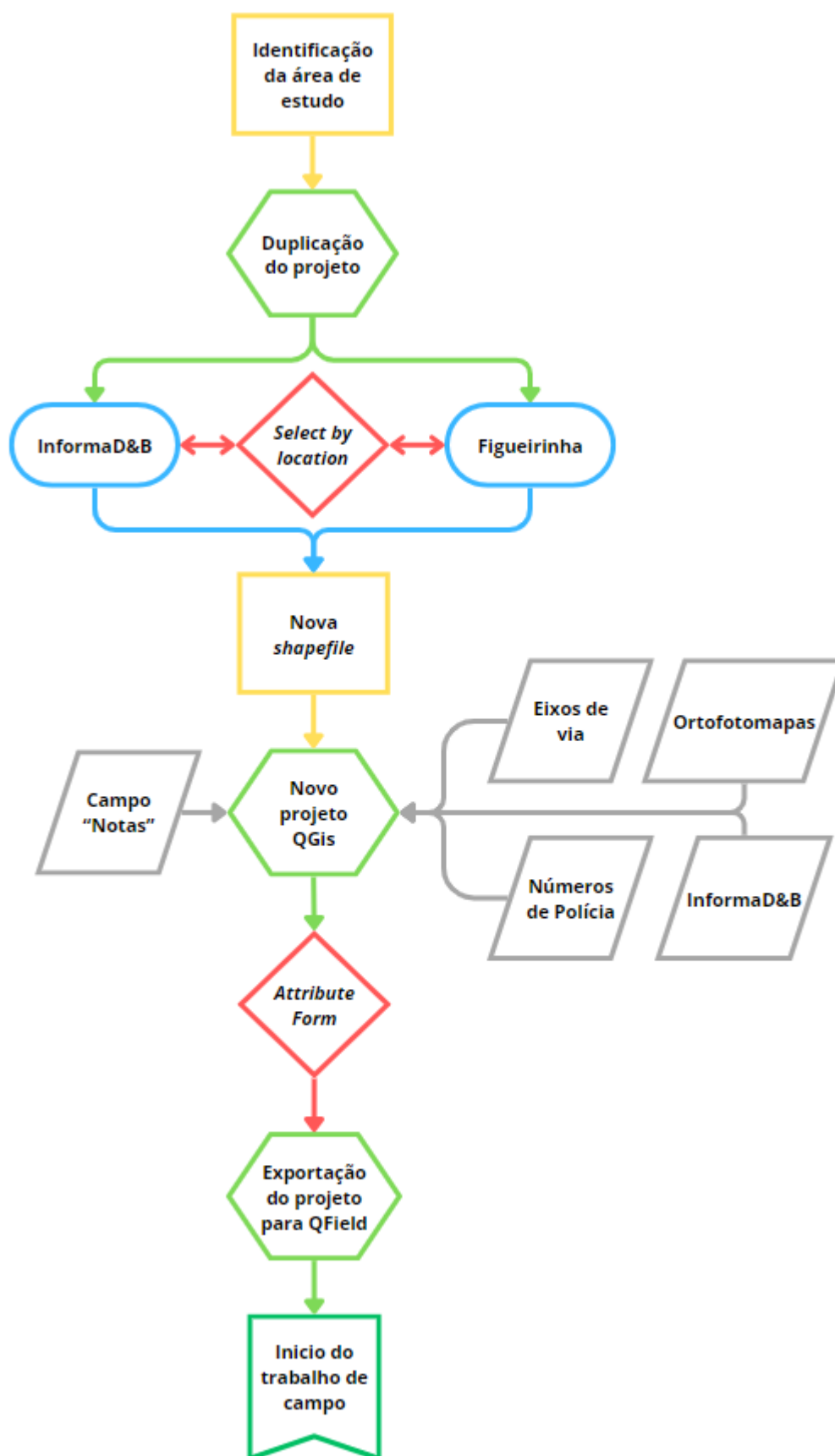


Figura 7-Fluxograma do Controle de qualidade através de trabalho de campo; Fonte: Elaboração Própria.

## **Integração dos dados do trabalho de campo**

### **Introdução e objetivos**

Finda a fase de trabalho de campo, procedi à integração dos dados no projeto. Ao realizar o trabalho de campo deparei-me com um problema na metodologia adotada. Tendo em conta a tipologia funcional da área em estudo, sendo esta maioritariamente residencial, grande parte das entidades comerciais dispunham de uma morada fiscal igual à morada de residência, havendo assim uma dificuldade acrescida na verificação da informação.

De forma a combater este problema, todas as entidades comerciais cuja morada fiscal fosse igual à morada de residência foram definidas como tendo informação correta, sendo feita apenas uma nota no projeto.

### **Metodologia**

Feita a verificação dos dados através de trabalho de campo, procedi à integração destes no projeto. Para tal, foi realizada uma sincronização do projeto QField, com a intenção da exportação do projeto para ambiente QGis. Finda esta sincronização, o projeto foi aberto em QGis, onde introduzi os dados no projeto original.

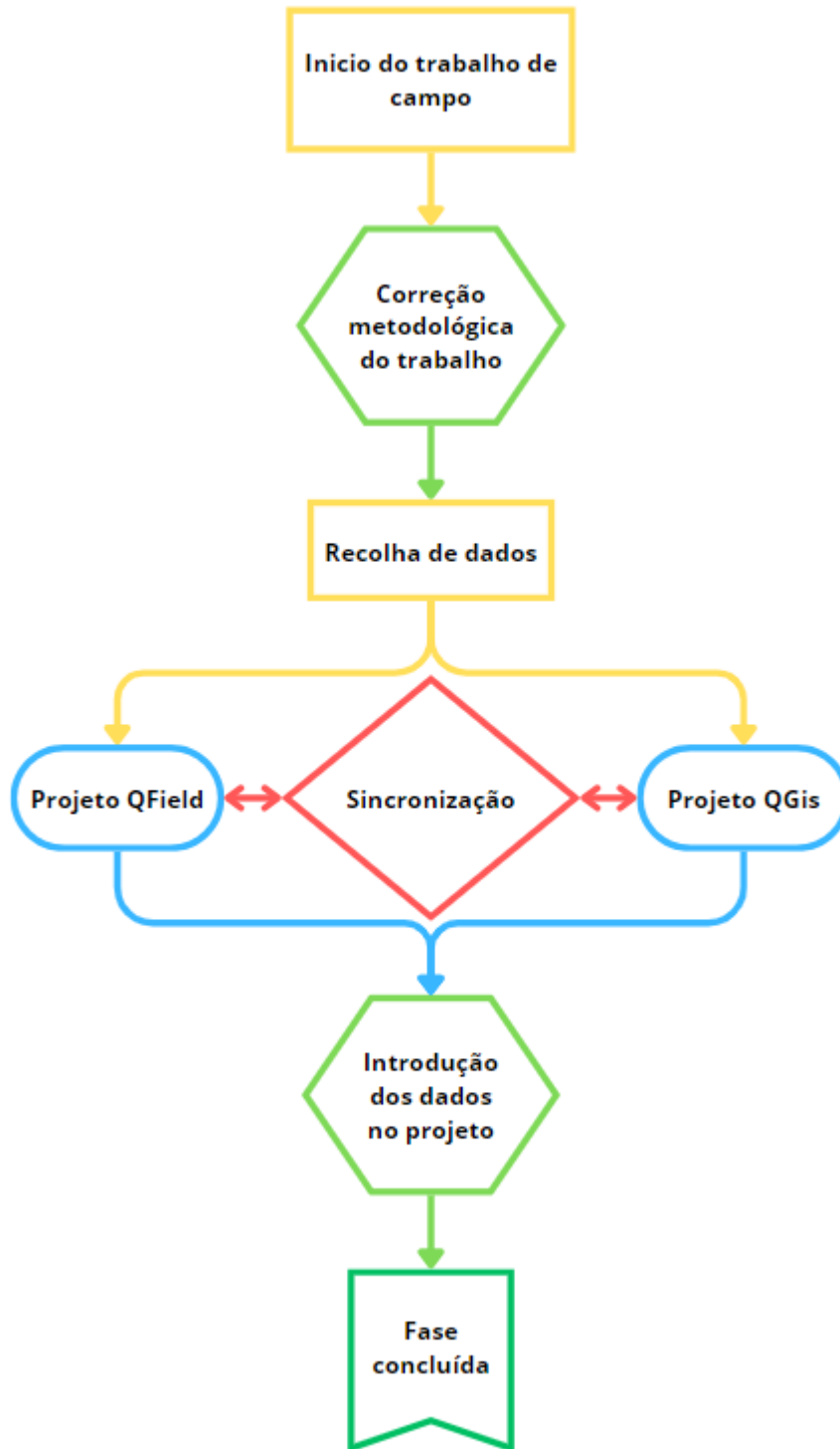


Figura 8-Fluxograma da Integração dos dados do trabalho de campo; Fonte: Elaboração Própria.

## Análise dos dados

Com a finalização da integração dos dados obtidos ao ser realizado trabalho de campo, procedi à realização de uma análise sob estes dados. Esta análise de dados consistiu na aplicação de várias técnicas estatísticas e lógicas de forma a avaliar os diferentes tipos de informação recolhidos. Este processo envolveu a inspeção, investigação e armazenamento de dados, com o intento de produzir novos conhecimentos. Desta análise resultaram gráficos e tabelas referentes à informação obtida através do trabalho de campo, bem como *layouts* com esta informação.

### Estado do Estabelecimento

Dos 247 estabelecimentos comerciais presentes na área em estudo, apenas 4 apresentaram informação que necessitou de correção. Esta informação corrigida regeu-se apenas ao Estado do Estabelecimento Comercial, havendo assim mais 4 estabelecimentos que se apresentavam “Sem Indícios de Atividade”, perfazendo assim um total de 20 estabelecimentos. Sendo assim, destes 247 estabelecimentos comerciais, apenas 243 apresentaram informação que não necessitou de correção, sendo assim possível afirmar que a veracidade destes dados é de 98,38%.

Estado do Estabelecimento	Total
Ativa	220
Insolvente	1
Sem Atividade Comercial	6
Sem Indícios de Atividade	20

Tabela 1-Estado do estabelecimento, Figueirinha; Fonte: Elaboração Própria.

A partir deste valor, é possível averiguar a veracidade dos dados para o total da base de dados B&DInforma. Como descrito previamente, esta base de dados conta com 15 347 registos, sendo que, através de uma extrapolação, é possível afirmar que do total de registos, apenas 15 098 (98,38%) se encontram com a informação correta.

## Morada do Estabelecimento

Durante o trabalho de campo foi também recolhida informação referente à Morada do Estabelecimento Comercial. Esta informação foi dividida em três parâmetros: Estabelecimentos cuja morada fiscal é igual à morada de residência; Estabelecimentos cuja morada fiscal é igual à morada da empresa; e Estabelecimentos sem atividade.

Morada do Estabelecimento	Total
Morada fiscal igual à morada de residência	155
Morada fiactal igual à morada da empresa	65
Sem Atividade	27

Tabela 4-Morada do estabelecimento, Figueirinha; Fonte: Elaboração Própria.

Os estabelecimentos comerciais cuja morada fiscal é igual à morada de residência representam, para a área em estudo, um total de 155 estabelecimentos, ou seja, representam 63% da tipologia de morada. Recorrendo outra vez à extrapolação, é possível afirmar que do total de registos da base de dados, 9669 estabelecimentos comerciais apresentam a sua morada fiscal igual à sua morada de residência.

É necessário ter em consideração que, dado à tipologia do tipo de morada fiscal igual à morada de residência, não é possível ter a certeza que estes dados se encontram corretos, apesar de, para o propósito do projeto, estes serem considerados como tal.



Ilustração 2-Mapa dos Estabelecimentos, Figueirinha; Fonte: Elaboração própria

## NIF/NIPC

O número de identificação fiscal, ou NIF, é um elemento de identificação fundamental, sendo este atribuído pela Autoridade Tributária. Este número é de cariz obrigatório e tem como objetivo identificar pessoas ou empresas que realizem as suas obrigações fiscais em Portugal.

O primeiro dígito do NIF tende a variar conforme o tipo de entidade. Consequentemente temos: **1** ou **2**, que representa uma Pessoa Singular ou Empresário em Nome Individual; **5**, que representa uma Pessoa Coletiva; **6**, que representa uma Pessoa Coletiva Pública; **7**, que representa uma Herança; e **9**, que representa uma Pessoa Coletiva Irregular ou um Número Provisório.

Na área em estudo, a entidade fiscal com maior representação é a Pessoa Coletiva, contando com 203 registos, representando assim 82% do total de entidades. No que toca a Pessoas Coletivas, estas são organismos sociais às quais são atribuídas personalidade jurídica. Existem duas categorias de Pessoas Coletivas, Pessoas Coletivas de direito público, ou seja, são entidades criadas pelo Estado. As restantes Pessoas Coletivas recaem sob uma das seguintes categorias: associações, fundações ou sociedades.

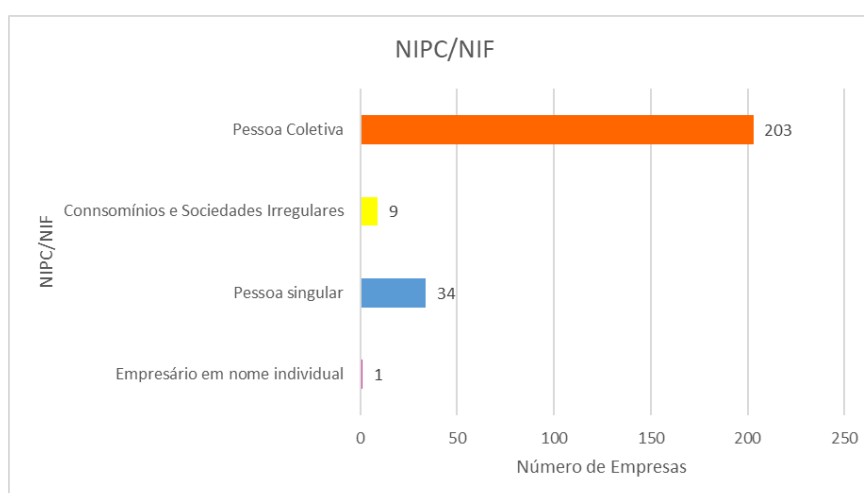


Figura 9-NIPC/NIF, Figueirinha; Fonte: Elaboração Própria.

## Número de Empregados

O número de empregados é um indicador importante para perceber a dinâmica comercial da área em estudo, sendo que nesta, à data da recolha dos dados, encontravam-se empregadas 681 pessoas. Estas pessoas encontram-se empregadas numa panóplia de empresas, sendo que a maior força empregadora da área é a **Intelac** com 369 empregados.

Estas empresas podem ser divididas em Microempresas, Pequenas Empresas, Médias Empresas e Grandes Empresas, sendo que esta classificação é feita considerando somente a variável “Número de pessoas ao serviço” (Decreto-Lei n.º 372/2007, de 6 de novembro). As Microempresas são empresas cujo o número de empregados não exceda os 10, as Pequenas Empresas são empresas cujo número de empregados se encontre entre os 10 e os 50, as Médias Empresas são empresas cujo número de empregados se encontre entre os 50 e os 250, e as Grandes Empresas são empresas onde o número de empregados seja superior a 250.

Na área em estudo, existem 122 entidades empregadoras, sendo que a tipologia mais expressiva é a Microempresa, contando com 96 registos, representando assim 79% do total. Estas Microempresas empregam 233 pessoas na área em estudo, sendo que a segunda maior tipologia de empresas são as empresas sem funcionários, apresentando um total de 21 registos. Apesar destas empresas não apresentarem número de empregados, na base de dados B&DInforma, estas encontram-se em atividade.

Número de Empregados	Total
Sem Funcionários (0)	21
Microempresa (1-10)	96
Pequena Empresa (10-50)	4
Média Empresa (50-250)	0
Grande Empresa ( $\geq 250$ )	1

Tabela 6-Número de empregados, Figueirinha; Fonte: Elaboração Própria.

## Atividades Económicas

Em Portugal, as empresas podem desenvolver uma grande panóplia de atividades, estando estas distribuídas em três setores básicos de atividades, sendo estas: o setor primário, como agricultura, silvicultura e pescas; o setor secundário, como indústria; e o setor terciário, como comércio e serviços. Porém, dentro de cada setor referido, é possível identificar diversas atividades específicas, sendo que estas se encontram normalizadas no Código de Classificação das Atividades Económicas, ou CAE.

A CAE, em Portugal, é um documento publicado pelo Instituto Nacional de Estatística, sendo que este surge com o objetivo de identificar e classificar todas as atividades económicas existentes. Este código encontra-se dividido em várias secções e subsecções, divisões, grupos e atividades. Às secções e subsecções foram designados, respetivamente, uma e duas letras, já para as divisões, grupos e atividades foram designados, respetivamente, dois, três e cinco dígitos.

Tendo isto em conta, pela CAE são definidas as seguintes secções: secção A - Agricultura, produção animal, caça e silvicultura; secção B - Pesca; secção C - Indústrias Extrativas; secção D - Indústrias Transformadoras; secção E - Produção e distribuição de eletricidade, gás e água; secção F - Construção; secção G - Comércio por grosso e a retalho, reparação de veículos automóveis, motociclos e de bens de uso pessoal e doméstico; secção H - Alojamento e restauração (restaurantes e similares); secção I - Transportes, armazenagem e comunicações; secção J - Atividades financeiras; secção K - Atividades imobiliárias, alugueres e serviços; secção L - Administração pública, defesa e segurança; secção M - Educação; secção N - Saúde e ação social; secção O - Outras atividades de serviços coletivos; secção P - Famílias com empregados domésticos; secção Q - Organismos internacionais e outras instituições extraterritoriais; secção R - Atividades Artísticas, de Espetáculos, Desportivas e Recreativas; e secção S - Outras Atividades de Serviços.

Na base de dados B&DInforma, a informação recolhida em relação à CAE recaiu apenas sobre as Secções e os Grupos, sendo esta também a informação presente nas tabelas de dados referentes à área em estudo.

No que toca em relação à área em estudo, a secção CAE com maior predominância é a secção G - Comércio por Grosso e a Retalho; Reparação de Veículos Automóveis e Motociclos, contando esta com 50 registos, ou seja, 20,24% do total de secções.

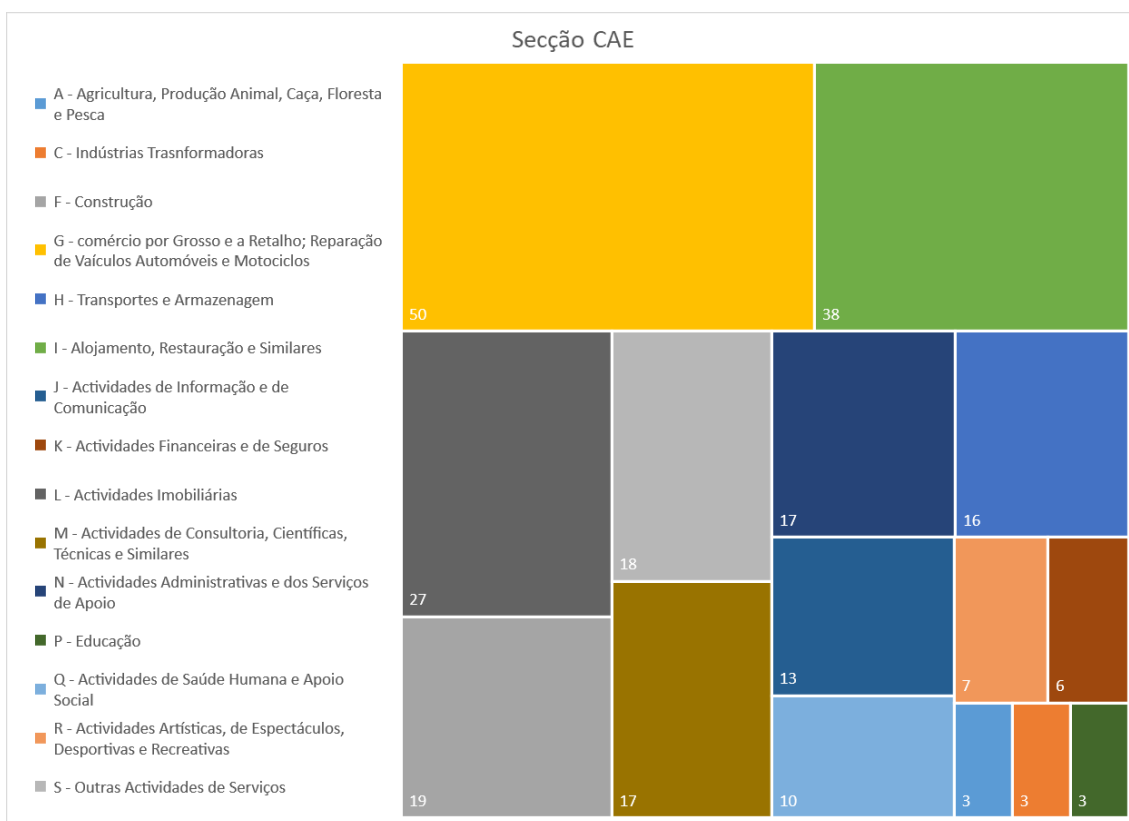


Figura 11-Secções CAE, Figueirinha; Fonte: Elaboração Própria.

Dentro desta secção, os grupos com maior expressão são o grupo [45200] Manutenção e reparação de veículos automóveis e o grupo [45320] Comércio a retalho de peças e acessórios para veículos automóveis, tendo respetivamente 6 e 4 registos.

A segunda secção com maior expressão é a I - Alojamento, Restauração e Similares, contando esta com 38 registos, ou seja, 15,38% do total de secções. Dentro desta seção, os grupos com maior expressão são o grupo [56301] Cafés com 10 registos, e o grupo [56101] Restaurantes tipo tradicional com 8 registos.

I - Alojamento, Restauração e Similares	Total
[55124] Outros estabelecimentos hoteleiros sem restaurante	1
[55201] Alojamento mobildado para turistas	1
[55204] Outros locais de alojamento de curta duração	2
[56101] Restaurantes tipo tradicional	8
[56102] Restaurantes com lugares ao balcão	4
[56104] Restaurantes típicos	1
[56106] Confeção de refeições prontas a levar para casa	1
[56107] Restaurantes, n.e. (inclui atividades de restauração em meios móveis)	5
[56301] Cafés	10
[56302] Bares	1
[56303] Pastelarias e casas de chá	3
[56304] Outros estabelecimentos sem espetáculo	1

Tabela 8-Secção CAE I, Figueirinha; Fonte: Elaboração Própria.

É de notar que, na área em estudo, alguma das secções CAE não se encontram presentes, como o caso da secção B - Pesca, secção D - Indústrias Transformadoras, secção E - Produção e distribuição de eletricidade, gás e água, e a secção O - Outras atividades de serviços coletivos.

## Data da Constituição

A data da constituição de uma entidade empresarial revela-se importante para a análise da dinâmica empresarial da área em estudo, podendo revelar factos que contribuam para o aparecimento, bem como para o desaparecimento, das entidades empresariais. Na área em estudo, das 247 entidades empresariais presentes, apenas 203 apresentaram dados relativos à data da constituição da empresa.

Destas 203 entidades empresariais, apenas 41 foram constituídas no século XX, sendo que as restantes 162 entidades foram constituídas no século XXI. A década de 50 do século XX é a década que apresenta um menor número de entidades constituídas, apresentando apenas um registo. Por outro lado, a década que apresenta um maior número de registos é a década 10 do século XXI, contando esta com 81 registos.

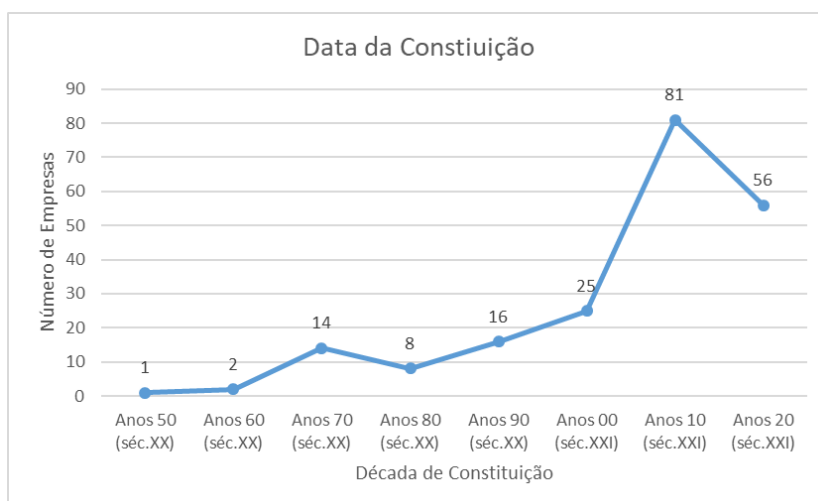


Figura 12-Data da constituição das entidades empresariais Figueirinha; Fonte: Elaboração Própria.

Apesar dos impedimentos económicos causados no início da década de 20 do século XXI pela pandemia causada pelo Covid-19, não foi registado nenhum abrandamento na constituição de entidades empresariais na área em estudo, sendo que esta década apresenta, até à data da recolha dos dados, 56 registos.

## EBIT e EBITDA

A EBIT e a EBITDA são métricas financeiras usadas na avaliação da rentabilidade de uma entidade empresarial. Apesar de estas métricas serem semelhantes, estas diferem no seu cálculo e no seu propósito.

A EBIT, ou *Earnings Before Interest and Taxes*, representa o lucro líquido de uma entidade empresarial antes de serem deduzidos juros e impostos, surge com o intento de medir a rentabilidade de uma entidade empresarial. Para a área em estudo, apenas 122 das 247 entidades empresariais apresentam registos sobre a EBIT, sendo que destes 122 registos, 69 apresentam valores de EBIT positivos, e os restantes 53 registos apresentam valores de EBIT negativos.

EBIT	Total
- 100 000 - -10 000	22
-10 000 - -1 000	19
-1 000 - 0	12
0 - 1 000	8
1 000 - 10 000	27
10 000 - 100 000	29
100 000 - 1 000 000	5

Tabela 10-EBIT, Figueirinha; Fonte: Elaboração Própria.

A EBITDA, ou *Earnings Before Interest, Taxes, Depreciation, and Amortization*, representa o lucro líquido de uma entidade empresarial antes de serem deduzidos juros, impostos, depreciação e amortização, surgindo também como medida de avaliar a rentabilidade de uma entidade empresarial. Para a área em estudo, tal como para os valores da EBIT, apenas 122 das 247 entidades empresariais apresentam registos sobre a EBITDA, sendo que destes 122 registos, 73 apresentam valores de EBITDA positivos, sendo que os restantes 49 registos apresentam valores de EBITDA negativos.

EBITDA	Total
-100 000 - -10 000	20
-10 000 - -1 000	17
-1 000 - 0	12
0 - 1 000	4
1 000 - 10 000	30
10 000 - 100 000	34
100 000 - 1 000 000	5

Tabela 13-EBITDA, Figueirinha; Fonte: Elaboração

## Autonomia Financeira

A Autonomia Financeira é uma métrica que se refere à percentagem de ativos de uma entidade empresarial que são financiados pelo seu próprio capital. Esta métrica é essencial para determinar a estabilidade financeira de uma entidade empresarial, sendo que esta é medida em percentagem.

Uma entidade empresarial com maior Autonomia Financeira, geralmente, beneficia de uma maior flexibilidade financeira, riscos reduzidos de “stress” financeiro, bem como de uma maior sustentabilidade e habilidade de resistir a recessões económicas. Para a área em estudo, apenas 122 das 247 entidades empresariais apresentam registos relativos à sua autonomia financeira.

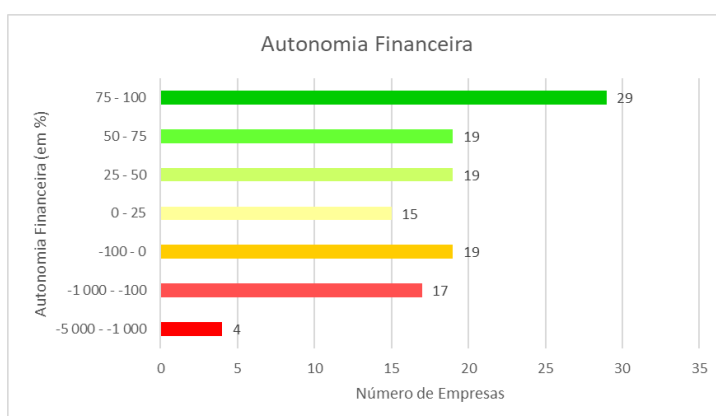


Figura 15-Autonomia Financeira, Figueirinha; Fonte: Elaboração Própria.

Destes 122 registos, 82 apresentam percentagem de autonomia financeira positiva, sendo o valor mais elevado 100%. As restantes 40 entidades empresariais apresentam registos de Autonomia Financeira Negativos, sendo que 4 destas entidades registam valores de autonomia financeira negativos entre os 1000 e os 5000 pontos percentuais.

## Capital Próprio e Capital Social

O Capital Próprio refere-se ao montante que o proprietário, ou acionistas da entidade empresarial, investem nesta, podendo-se também referir ao potencial valor da entidade empresarial. Para a área em estudo, das 247 entidades empresariais, apenas 122 apresentam registos sobre o Capital Próprio. Destes 122 registos, 40 apresentam valores de Capital Próprio negativos, sendo que cinco entidades empresariais apresentam valores de Capital Próprio entre os 500 000 e os 100 000 euros negativos. As restantes 82 entidades empresariais apresentam todas valores de Capital Próprio positivos, sendo que apenas uma das entidades empresariais apresenta valores de Capital Próprio entre 1 000 000 e 10 000 000 de euros.

O Capital Social refere-se ao valor dado a relações sociais, sendo estas internas ou externas. Em termos económicos, o Capital Social é visto como um recurso que visa gerar benefícios económicos, tal como aumento de produtividade, inovação e crescimento económico. Para a área em estudo, das 247 entidades empresariais, apenas 190 destas apresentam registos sobre o Capital Social. Destes 190 registos, nenhum se encontra com valores negativos, sendo que apenas uma das entidades fiscais apresenta valores de Capital Social entre 500 000 e 1 000 000 de euros.

Capital Próprio	Total
-500 000 - -100 000	5
-100 000 - 0	35
0 - 100 000	59
100 000 - 500 000	19
500 000 - 1 000 000	3
1 000 000 - 10 000 000	1

Tabela 15-Capital Próprio, Figueirinha; Fonte: Elaboração Própria.

Capital Social	Total
0 - 500	41
500 - 1 000	27
1 000 - 5 000	81
5 000 - 10 000	13
10 000 - 50 000	14
50 000 - 100 000	8
100 000 - 500 000	5
500 000 - 1 000 000	1

Tabela 18-Capital Social, Figueirinha; Fonte: Elaboração Própria.

## Volume de Exportações/Importações

O Volume de Exportações de uma entidade empresarial refere-se à saída de bens, produtos ou serviços que esta produz. Para a área em estudo, das 247 entidades empresariais presentes, apenas 122 apresentam registos sobre o Volume de Exportações. Destes 122 registos, 111 entidades empresariais (cerca de 91%) apresentam valores do Volume de Exportações de 0 euros.

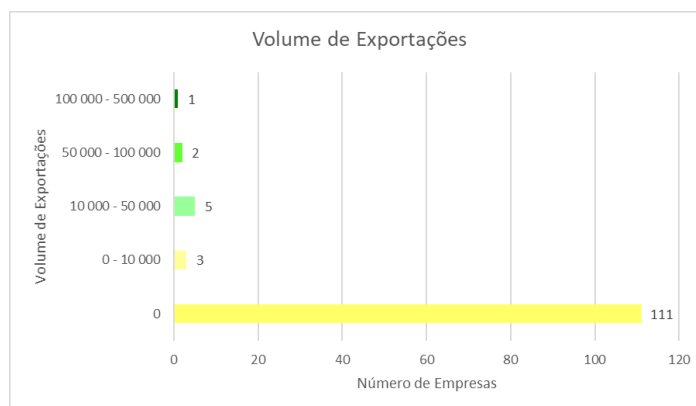


Figura 17-Volume de exportações, Figueirinha; Fonte: Elaboração Própria.

No que toca ao Volume de Importações, esta é uma métrica que visa representar a quantidade de bens, produtos ou serviços que uma entidade empresarial adquire. Para a área em estudo, das 247 entidades empresariais, apenas 122 apresentam registos sobre o Volume de Importações. Destes 122 registos, 99 (cerca de 81%) apresentam valores do Volume de Importações de 0 euros.

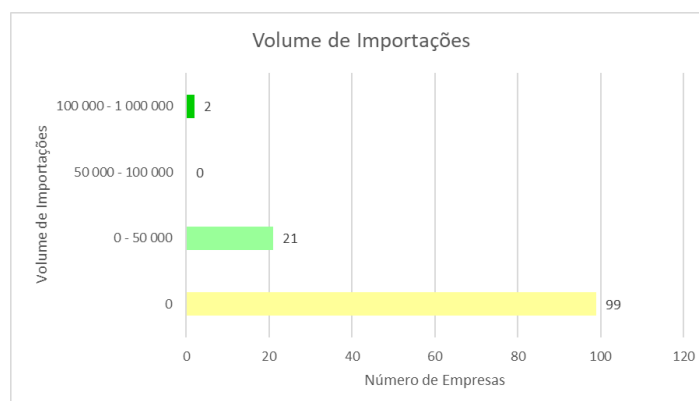


Figura 18-Volume de importações, Figueirinha; Fonte: Elaboração Própria.

## Proposta de Atualização dos dados

Finda a análise de dados presentes na InformaD&B, procedi a uma análise sobre os registos das 247 entidades empresariais no balcão do empreendedor. O balcão do empreendedor é uma plataforma online onde as entidades empresariais podem efetuar pedidos de licença para a alteração/atualização das suas atividades económicas, bem como outros pedidos referentes a comunicações e autorizações.

Para as entidades empresarias na área de estudo, das 247 apenas 41, cerca de 17%, efetuou algum tipo de registo nesta plataforma, sendo que as restantes 206 não efetuaram nenhum tipo de registo. A baixa adesão das entidades empresarias à utilização desta plataforma deve-se, em parte, por esta não ser de cariz obrigatório.

Registos AMA	Total
0	206
1 - 10	33
10 - 20	4
20 - 30	1
≥30	3

Tabela 20-Registos AMA, Figueirinha; Fonte: Elaboração Própria.

Ao serem analisados os dados provenientes do Balcão do Empreendedor, surgiu uma proposta que visou melhorar a metodologia aplicada à recolha e monitorização dos dados relacionados com as entidades empresarias do Município de Oeiras. Apesar da existência prévia de um protocolo que permitia ter acesso às informações das entidades empresarias presentes no Balcão do Empreendedor, este acesso apenas permitia a visualização do tipo de alteração efetuada, bem como o número de processos efetuado por cada entidade empresarial.

A nova proposta metodológica iria consistir na assinatura de um novo protocolo, sendo este com a Inspeção-Geral das Finanças (IGF). A IGF é uma das Unidades Orgânicas do Ministério das Finanças, cuja sua intervenção *“abrange todas as entidades do setor público administrativo, incluindo autarquias locais, entidades equiparadas e demais formas de organização territorial autárquica e empresarial, bem como dos setores privado e cooperativo, neste caso quando sujeitos de relações financeiras ou tributárias com o Estado ou com a União Europeia, ou quando se mostre*

*indispensável ao controlo indireto de quaisquer entidades abrangidas pela sua ação”*(Decreto-Lei n.º 117/2011, de 15 de dezembro).

Este protocolo consistiria na cedência de informação, por parte da IGF, sobre o estado das entidades empresariais do Município de Oeiras, bem como de toda a restante informação presente nos dados da InformaB&D. Para esta metodologia ser corretamente aplicada, esta cedência de informação teria de realizada periodicamente, de preferência num intervalo de tempo mensal, com o intento de efetuar um acompanhamento a longo prazo do projeto Comércio e Serviços, tendo assim acesso a informação atualizada e fidedigna.

## Conclusões

O presente relatório expôs as atividades desenvolvidas no estágio realizado entre novembro do ano de 2023 e junho do ano de 2024 na Câmara Municipal de Oeiras (CMO), correspondendo este à componente não letiva obrigatória para a obtenção do grau de mestre em Gestão do Território.

No decorrer do estágio os Sistemas de Informação Geográficos (SIG) demonstraram ser um conjunto de ferramentas com capacidade para recolher, gerar e analisar informação geográfica, tendo também capacidade para transformar e visualizar esta informação. Estas ferramentas encontram-se em constante adaptação e evolução, tornando-se assim indispensáveis à gestão integrada dos territórios.

Os SIG revelaram-se essenciais para dar resposta às problemáticas levantadas no decorrer do estágio, proporcionando uma análise do território em estudo, permitindo também uma análise visual e estatística através de *dashboards* e tabelas. No panorama atual, os SIG revelam ser ferramentas extremamente capazes de acompanhar o dinamismo sentido nos territórios, apresentando-se como essenciais em contexto municipal.

Os SIG revelaram ser também ferramentas de partilha de informação geográfica, sendo esta funcionalidade aliada à sua capacidade de análise e georreferenciamento. Em ambiente municipal, estas habilidades culminam nos visualizadores SIG das entidades Municipais, permitindo aos seus cidadãos um maior acesso à informação pretendente ao seu território, permitindo que estes acompanhem as mudanças neste registadas.

Finalizando, a execução e aplicação das metodologias descritas no projeto de Comércio e Serviços da Câmara Municipal de Oeiras produziu informação que anteriormente não existia, servindo assim de suporte a projetos e decisões futuras.

## Referencias Bibliográficas

- Burrough, P. (1989). *Principles of Geographical Information Systems for Land Resources Assessment*. Oxford: Oxford University Press.
- Diário da República n.º 57/1996, Série II de 1996-03-07. (07 de 03 de 1996).
- Gabinete de Inteligência Territorial. (s.d.). Obtido de Web site do Município de Oeiras: <https://www.oeiras.pt/git>
- Janssen, K. (10 de 2011). *The influence of the PSI directive on open government data: An overview of recent developments*, pp. 446-456.
- Janssen, M., Charalabidis, Y., & Zuiderwijk, A. (05 de 10 de 2012). *Benefits, Adoption Barriers and Myths of Open Data and Open Government*, pp. 258-268.
- Julião, R. P. (1999). *Geografia, Informação e Sociedade*. Lisboa.
- Missão para a Sociedade da Informação . (1997). *Livro Verde para a Sociedade da Informação em Portugal*. Lisboa.
- Morais, P. (2013). *SIG no processo de criação de instrumentos de apoio à decisão: o mapa de potencial pedonal de Lisboa*. Lisboa.
- Município de Oeiras. (22 de 09 de 2013). *Oeiras, Factos e Números*.
- Parker, D. (1988). *The Unique Qualities of a Geographic Information System: A Commentary*. Colorado.
- Silveira, J. (2022). *Os SIG no apoio à Gestão Municipal – Gestão de informação georreferenciada e aplicações no contexto da Câmara Municipal de Lisboa*. Lisboa.

## Índice de Ilustrações

Tabela 1-Estado do estabelecimento, Figueirinha .....	20
Tabela 2-Morada do estabelecimento, Figueirinha .....	21
Tabela 3-Número de empregados, Figueirinha.....	23
Tabela 4-Secção CAE I, Figueirinha.....	26
Tabela 5-EBIT, Figueirinha .....	28
Tabela 6-EBITDA, Figueirinha .....	28
Tabela 7-Capital Próprio, .....	30
Tabela 8-Capital Social, Figueirinha.....	30
Tabela 9-Registos AMA, Figueirinha.....	32
Figura 1 - Organograma da Câmara Municipal de Oeiras.....	3
Figura 2- Modelo de dados InformaB&D .....	10
Figura 3-Fluxograma da Geolocalização de cerca de 15 000 registos.....	12
Figura 4-Fluxograma da associação dos dados georreferenciados à base de dados Comércio e Serviços.....	14
Figura 5-Fluxograma do Controlo de qualidade através de trabalho de campo .....	17
Figura 6-Fluxograma da Integração dos dados do trabalho de campo.....	19
Figura 7-NIPC/NIF, Figueirinha .....	22
Figura 8-Secções CAE, Figueirinha.....	25
Figura 9-Data da constituição das entidades empresariais Figueirinha.....	27
Figura 10-Autonomia Financeira, Figueirinha .....	29
Figura 11-Volume de exportações, Figueirinha .....	31
Figura 12-Volume de importações, Figueirinha .....	31
Ilustração 1-Mapa dos Estabelecimentos, Figueirinha.....	21

## Anexos

### A) Tabelas de dados

Estado do Estabelecimento	Total
Ativa	220
Insolvente	1
Sem Atividade Comercial	6
Sem Indícios de Atividade	20

Morada do Estabelecimento	Total
Morada fiscal igual à morada de residência	155
Morada fiacal igual à morada da empresa	65
Sem Atividade	27

NIPC/NIF	Total
Empresário em nome individual	1
Pessoa singular	34
Connsomínios e Sociedades Irregulares	9
Pessoa Coletiva	203

Autonomia Financeira (em%)	Total
-5 000 - -1 000	4
-1 000 - -100	17
-100 - 0	19
0 - 25	15
25 - 50	19
50 - 75	19
75 - 100	29

Capital Próprio	Total
-500 000 - -100 000	5
-100 000 - 0	35
0 - 100 000	59
100 000 - 500 000	19
500 000 - 1 000 000	3
1 000 000 - 10 000 000	1

Capital Social	Total
0 - 500	41
500 - 1 000	27
1 000 - 5 000	81
5 000 - 10 000	13
10 000 - 50 000	14
50 000 - 100 000	8
100 000 - 500 000	5
500 000 - 1 000 000	1

Data da Constituição	Total
Anos 50 (séc.XX)	1
Anos 60 (séc.XX)	2
Anos 70 (séc.XX)	14
Anos 80 (séc.XX)	8
Anos 90 (séc.XX)	16
Anos 00 (séc.XXI)	25
Anos 10 (séc.XXI)	81
Anos 20 (séc.XXI)	56

EBIT	Total
- 100 000 - -10 000	22
-10 000 - -1 000	19
-1 000 - 0	12
0 - 1 000	8
1 000 - 10 000	27
10 000 - 100 000	29
100 000 - 1 000 000	5

EBITDA	Total
-100 000 - -10 000	20
-10 000 - -1 000	17
-1 000 - 0	12
0 - 1 000	4
1 000 - 10 000	30
10 000 - 100 000	34
100 000 - 1 000 000	5

Número de Empregados	Total
Sem Funcionários (0)	21
Microempresa (1-10)	96
Pequena Empresa (10-50)	4
Média Empresa (50-250)	0
Grande Empresa (≥250)	1

Resultado Líquido	Total
-100 000 - -50 000	5
-50 000 - 0	49
0 - 10 000	37
10 000 - 50 000	24
50 000 - 100 000	3
100 000 - 500 000	4

Valor Acrescentado Bruto	Total
-100 000 - -50 000	2
-50 000 - -10 000	5
-10 000 - 0	26
0 - 10 000	18
10 000 - 100 000	53
100 000 - 1 000 000	17
1 000 000 - 10 000 000	1

Vendas e Serviços Prestados	Total
0	16
0 - 50 000	44
50 000 - 100 000	19
100 000 - 500 000	33
500 000 - 1 000 000	5
1 000 000 - 5 000 000	4
5 000 000 - 10 000 000	1

Volume de Exportações	Total
0	111
0 - 10 000	3
10 000 - 50 000	5
50 000 - 100 000	2
100 000 - 500 000	1

Volume de Importações	Total
0	99
0 - 50 000	21
50 000 - 100 000	0
100 000 - 1 000 000	2

Registos AMA	Total
0	206
1 - 10	33
10 - 20	4
20 - 30	1
≥30	3

Secção CAE	Total
A - Agricultura, Produção Animal, Caça, Floresta e Pesca	3
C - Indústrias Transformadoras	3
F - Construção	19
G - comércio por Grosso e a Retalho; Reparação de Veículos Automóveis e Motociclos	50
H - Transportes e Armazenagem	16
I - Alojamento, Restauração e Similares	38
J - Actividades de Informação e de Comunicação	13
K - Actividades Financeiras e de Seguros	6
L - Actividades Imobiliárias	27
M - Actividades de Consultoria, Científicas, Técnicas e Similares	17
N - Actividades Administrativas e dos Serviços de Apoio	17
P - Educação	3
Q - Actividades de Saúde Humana e Apoio Social	10
R - Actividades Artísticas, de Espectáculos, Desportivas e Recreativas	7
S - Outras Actividades de Serviços	18

A - Agricultura, Produção Animal, Caça, Floresta e Pesca	Total
[01111] Cerealicultura (excepto arroz)	1
[01130] Cultura de produtos hortícolas, raízes e tubérculos	1
[02100] Silvicultura e outras actividades florestais	1

C - Indústrias Transformadoras	Total
[23412] Fabricação de artigos de uso doméstico de faiança, porcelana e grés fino	1
[31091] Fabricação de mobiliário de madeira para outros fins	1
[33190] Reparação e manutenção de outro equipamento	1

F - Construção	Total
[41200] Construção de edifícios (residenciais e não residenciais)	11
[42990] Construção de outras obras de engenharia civil, n.e.	2
[43221] Instalações de canalizações	1
[43340] Pintura e colocação de Vidros	2
[43390] Outras atividades de acabamentos em edifícios	2
[43992] Outras atividades especializadas de construção diversas, n.e.	1

G - Comércio por Grosso e a Retalho; Reparação de Veículos Automóveis e Motociclos	Total
[45190] Comércio de outros veículos automóveis	1
[45200] Manutenção e reparação de veículos automóveis	6
[46190] Agentes do comércio por grosso misto ou sem predominância	1
[46311] Comércio por grosso de fruta e de produtos hortícolas, exceto batata	1
[46362] Comércio por grosso de chocolate e de produtos de confeitaria	1
[46382] Comércio por grosso de outros produtos alimentares, n.e.	3
[46441] Comércio por grosso de louças em cerâmica e em vidro	1
[46460] Comércio por grosso de produtos farmacêuticos	1
[46491] Comércio por grosso de artigos de papelaria	1
[46494] Comércio por grosso de bens de consumo, n.e.	1
[46620] Comércio por grosso de máquinas-ferramentas	1
[46711] Comércio por grosso de produtos petrolíferos	1
[46732] Comércio por grosso de materiais de construção (exceto madeira) e equipamento sanitário	1
[46750] Comércio por grosso de produtos químicos	1
[46900] Comércio por grosso não especializado	1

G - Comércio por Grosso e a Retalho; Reparação de Veículos Automóveis e Motociclos	Total
[45320] Comércio a retalho de peças e acessórios para veículos automóveis	4
[47112] Comércio a retalho em outros estabelecimentos não especializados com predominância de produtos alimentares, bebidas ou tabaco	2
[47220] Comércio a retalho de carne e produtos à base de carne, em estabelecimentos especializados	3
[47250] Comércio a retalho de bebidas, em estabelecimentos especializados	1
[47420] Comércio a retalho de telecomunicações, em estabelecimentos especializados	1
[47521] Comércio a retalho de ferramentas e de vidro plano em estabelecimentos especializados	2
[47591] Comércio a retalho de mobiliário e artigos de iluminação, em estabelecimentos especializados	2
[47620] Comércio a retalho de jornais, revistas e artigos de papelaria, em estabelecimentos especializados	2
[47711] Comércio a retalho de vestuário para adultos, em estabelecimentos especializados	1
[47750] Comércio a retalho de produtos cosméticos e de higiene, em estabelecimentos especializados	2
[47761] Comércio a retalho de flores, plantas, sementes e fertilizantes, em estabelecimentos especializados	2
[47770] Comércio a retalho de relógios e de artigos de ourivesaria e joalharia	1
[47784] Comércio a retalho de outros produtos novos, em estabelecimentos especializados, n.e.	1
[47790] Comércio a retalho de artigos em segunda mão, em estabelecimentos especializados	1
[47890] Comércio a retalho em bancas, feiras e unidades móveis de vendas, de outros produtos	1
[47910] Comércio a retalho por correspondência ou via internet	1

H - Transporte e Armazenagem	Total
[49329] Transporte ocasional de passageiros em veículos ligeiros	12
[49419] Transporte rodoviário de mercadorias	4

I - Alojamento, Restauração e Similares	Total
[55124] Outros estabelecimentos hoteleiros sem restaurante	1
[55201] Alojamento mobildado para turistas	1
[55204] Outros locais de alojamento de curta duração	2
[56101] Restaurantes tipo tradicional	8
[56102] Restaurantes com lugares ao balcão	4
[56104] Restaurantes típicos	1
[56106] Confeção de refeições prontas a levar para casa	1
[56107] Restaurantes, n.e. (inclui atividades de restauração em meios móveis)	5
[56301] Cafés	10
[56302] Bares	1
[56303] Pastelarias e casas de chá	3
[56304] Outros estabelecimentos sem espetáculo	1

J - Atividades de Informação e Comunicação	Total
[59110] Produção de filmes, de vídeos e de programas de televisão	1
[59130] Distribuição de filmes, de vídeos e de programas de televisão	1
[62010] Atividades de programação informática	5
[62020] Atividades de consultoria informática	6

K - Atividades Financeiras e de Seguros	Total
[64202] Atividades das sociedades gestoras de participantes sociais não financeiras	1
[64992] Outras atividades de serviços financeiros diversos, n.e. exceto seguros e fundos de pensões	1
[66210] Atividades de avaliação de riscos e danos	2
[66220] Atividades mediadoras de seguros	2

L - Atividades Imobiliárias	Total
[68100] Compra e Venda de bens imobiliários	10
[68311] Atividades de mediação imobiliária	5
[68312] Atividades de angariação imobiliária	3
[68322] Administração de condomínios	3

M - Atividades de Consultoria, Científicas, Técnicas e Similares	Total
[69200] Atividades de constabilidade e auditoria, consultoria fiscal	5
[70210] Atividades de relações públicas e comunicação	1
[70220] Outras atividades de consultoria para os negócios e a gestão	4
[71110] Atividades de arquitetura	2
[73110] Agências de publicidade	2
[73200] Estudos de mercado e sondagens de opinião	1
[74100] Atividades de design	1
[74300] Atividades de tradução e interpretação	1

N - Atividades Administrativas e dos Serviços de Apoio	Total
[77340] Aluguer de meios de transporte marítimo e fluvial	1
[78200] Atividades das empresas de trabalho temporário	1
[78300] Outro fornecimento de recursos humanos	1
[79110] Atividades das agências de viagem	1
[79900] Outros serviços de reservas e atividades relacionadas	2
[81220] Outras atividades de limpeza em edifícios e em equipamentos industriais	1
[81300] Atividades de plantação e manutenção de jardins	2
[82990] Outras atividades de serviços de apoio prestados às empresas, n.e.	8

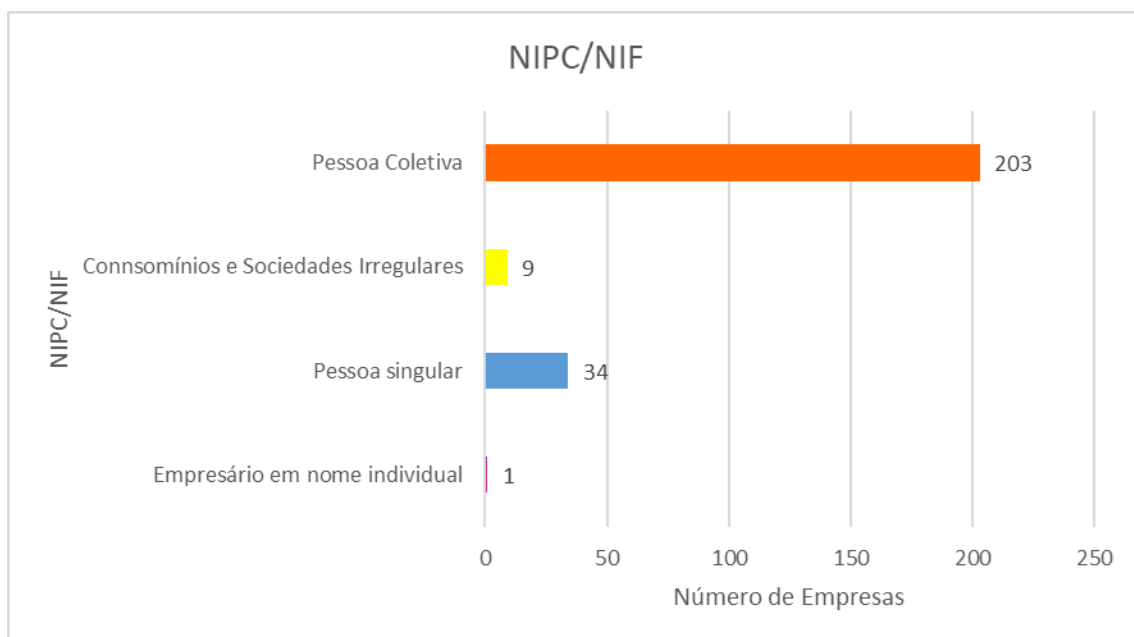
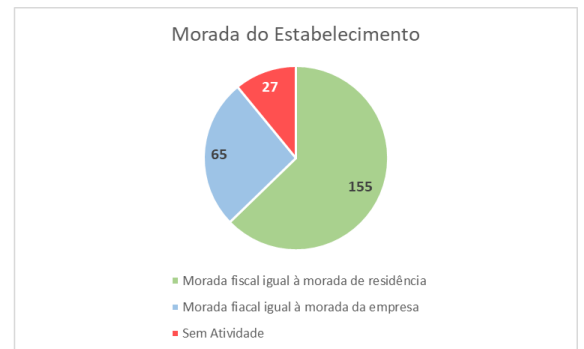
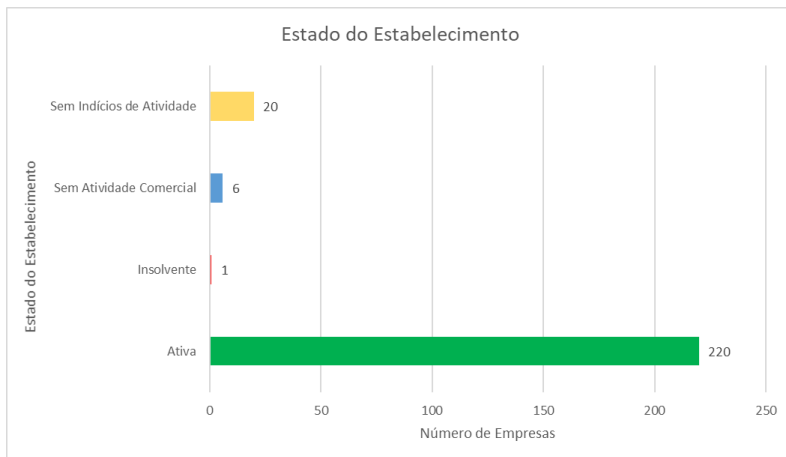
P - Educação	Total
[85591] Formação profissional	1
[85593] Outras atividades educativas, n.e.	2

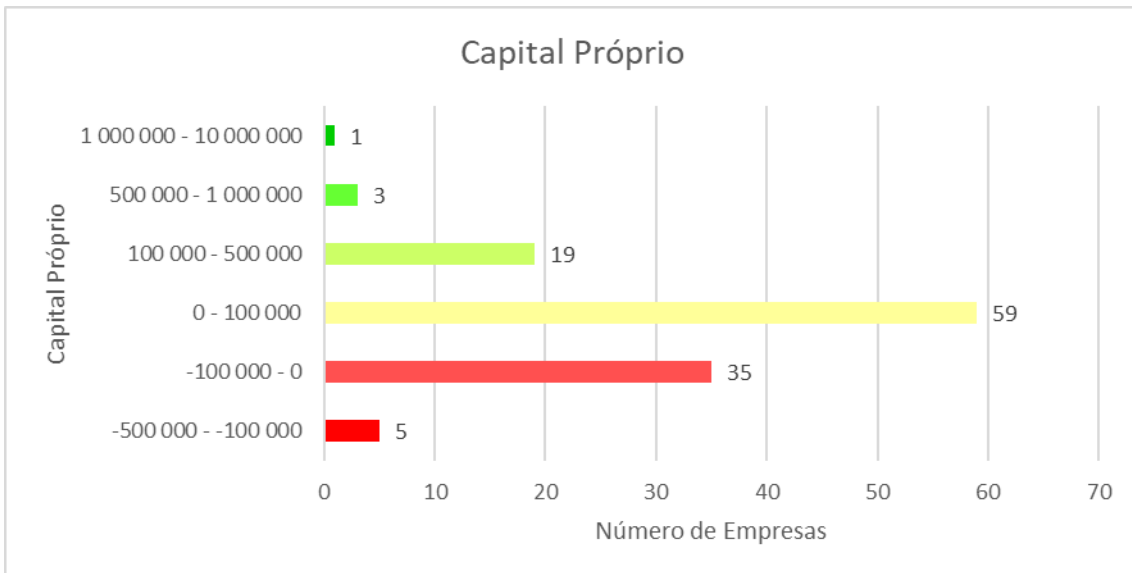
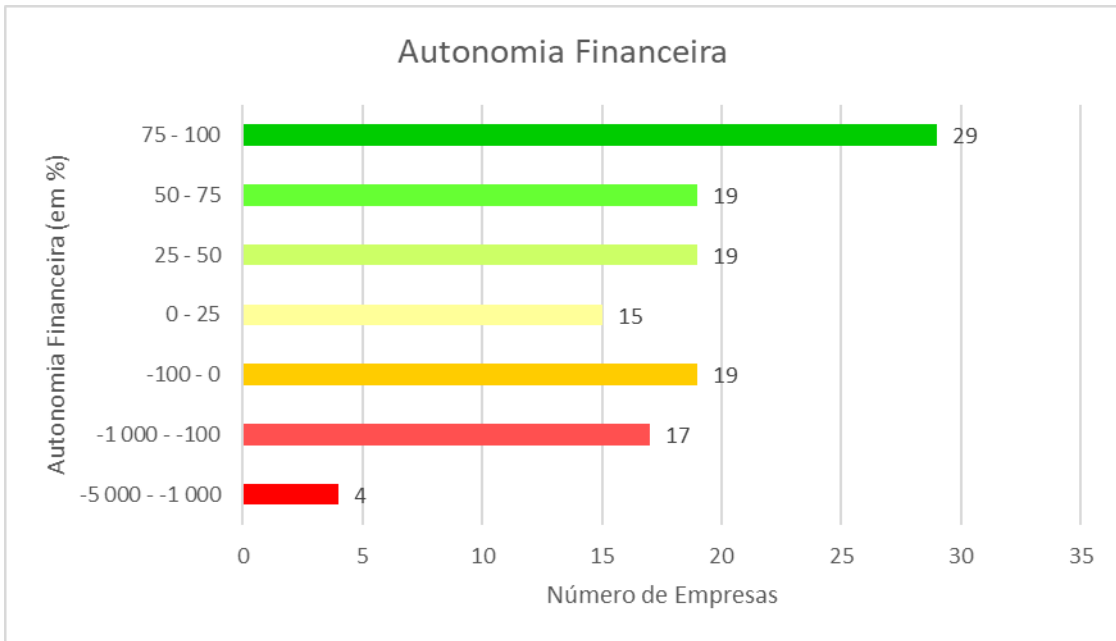
Q - Atividades de Saúde Humana e Apoio Social	Total
[86220] Atividades de prática médica de clínica especializada, em ambulatório	3
[86230] Atividades de medicina dentária e odontologia	2
[86906] Outras atividades de saúde humana, n.e.	3
[88101] Atividades de apoio social para pessoas idosas, sem alojamento	1
[88990] Outras atividades de apoio social sem alojamento, n.e.	1

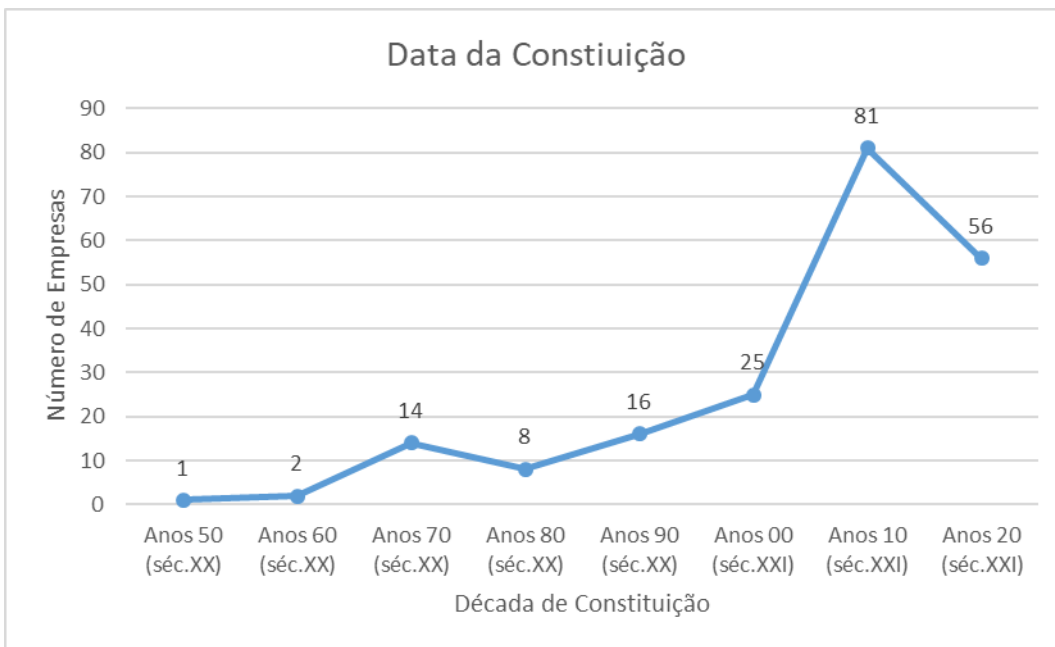
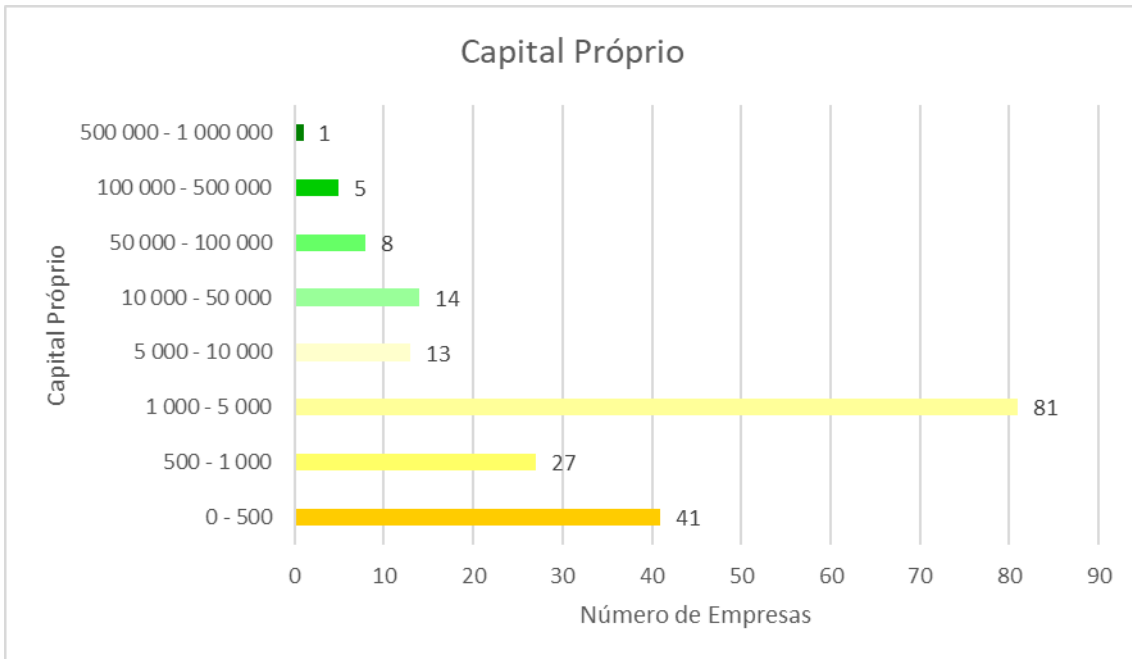
R - Actividades Artísticas, de Espectáculos, Desportivas e Recreativas	Total
[90010] Actividades das artes do espetáculo	1
[90020] Actividades de apoio às artes do espetáculo	1
[90030] Criação artística e literária	1
[93192] Outras actividades desportivas, n.e.	3
[93293] Organização de actividades de animação turística	1

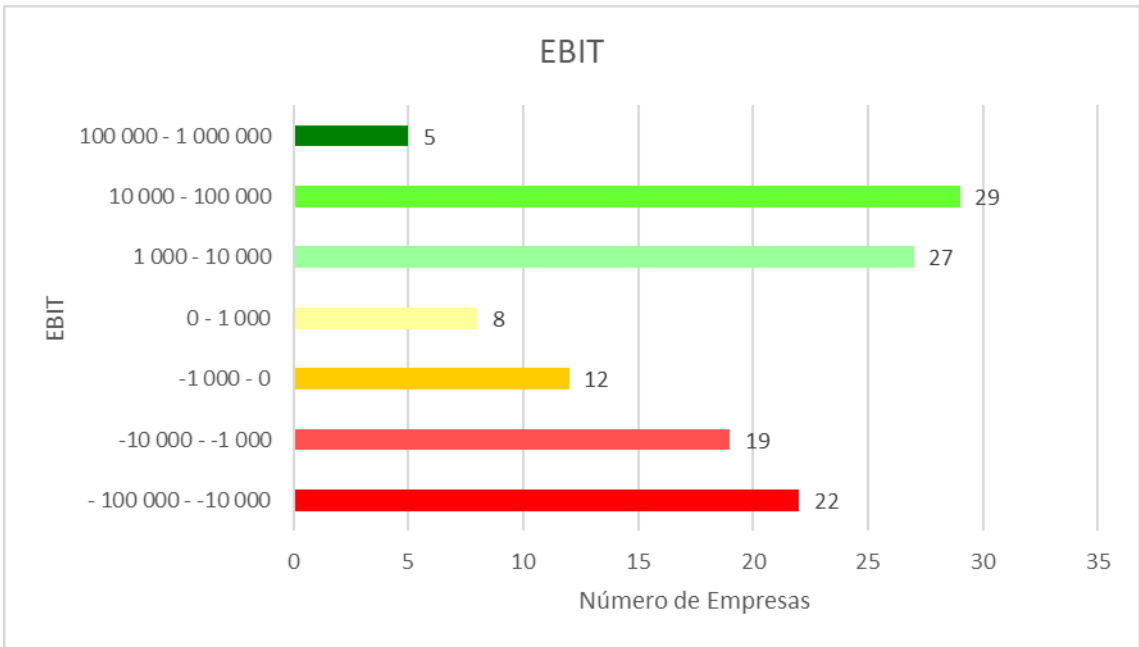
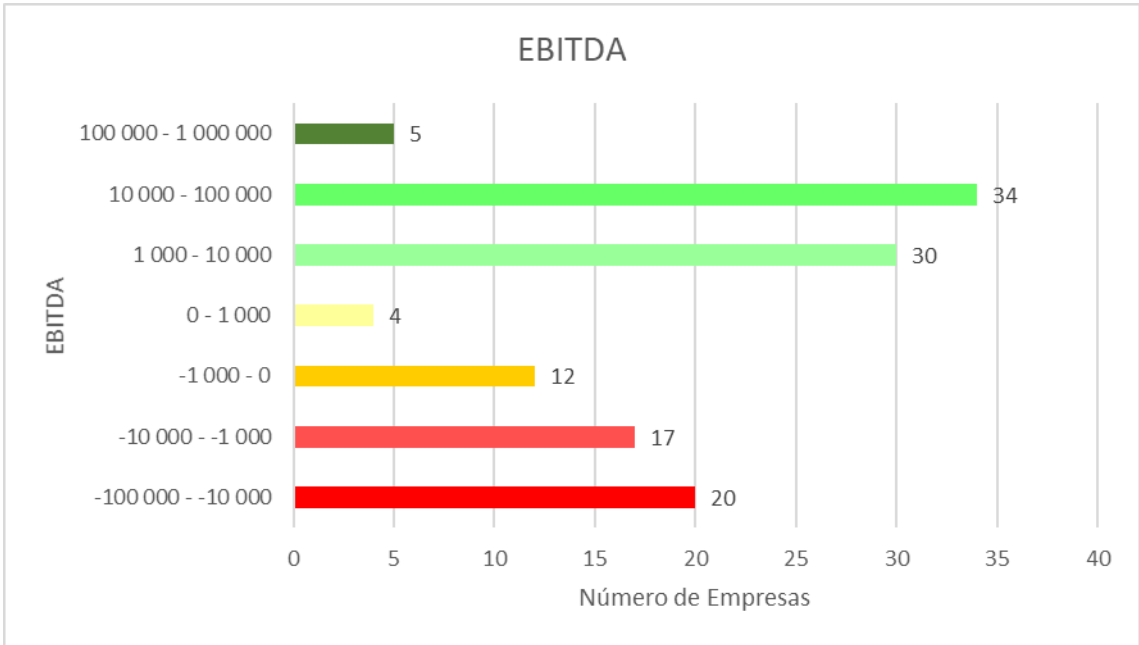
S - Outras Actividades e Serviços	Total
[94200] Actividades de organizações sindicais	1
[94910] Actividades de organizações religiosas	2
[94991] Associações culturais e recreativas	2
[94995] Outras actividades associativas	3
[96010] Lavagem e limpeza a seco de têxteis e peles	2
[96021] Salões de cabeleireiro	3
[96022] Institutos de beleza	2
[96030] Actividades funerárias e conexas	1
[96093] Outras actividades de serviços pessoais diversas, n.e.	2

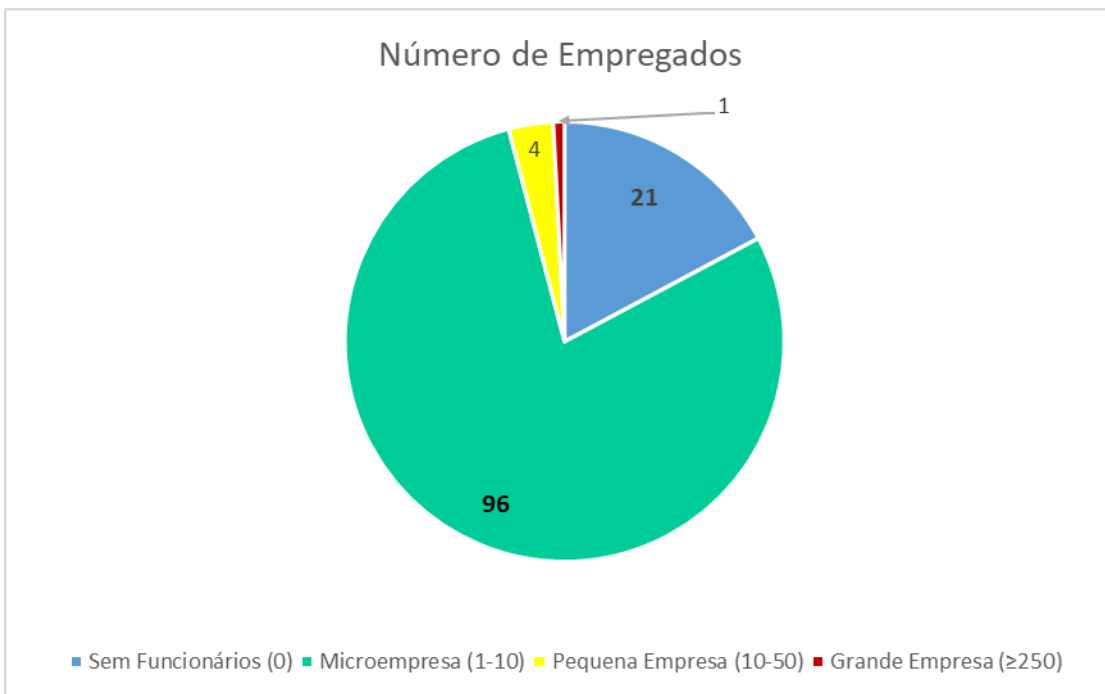
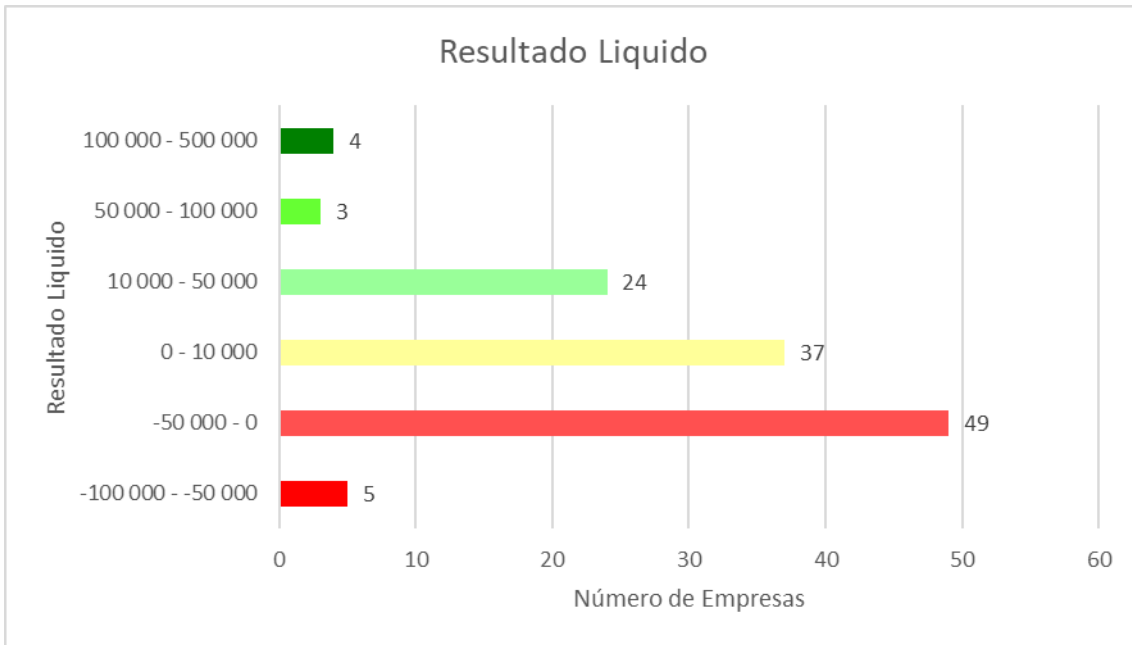
## B) Representação gráfica dos dados

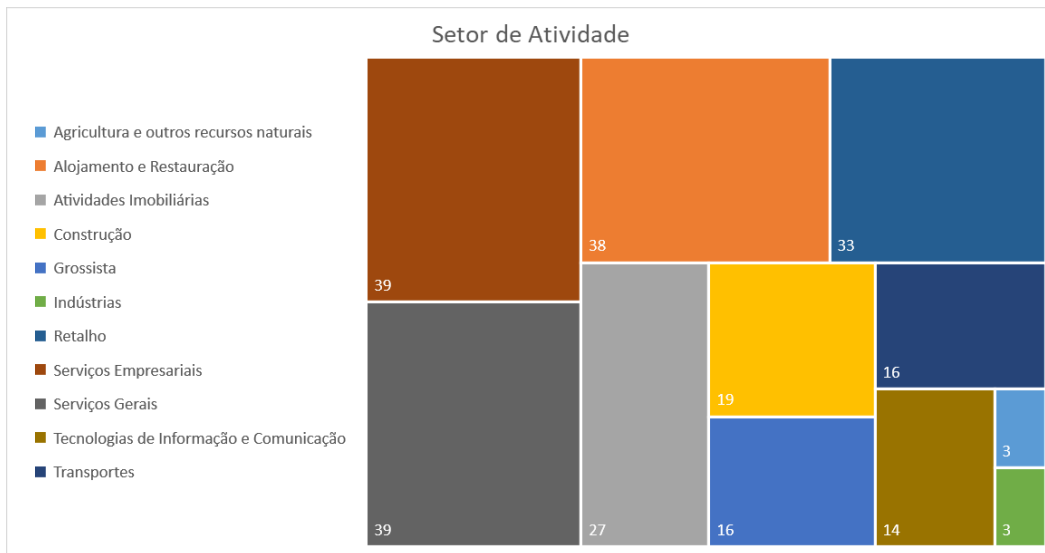
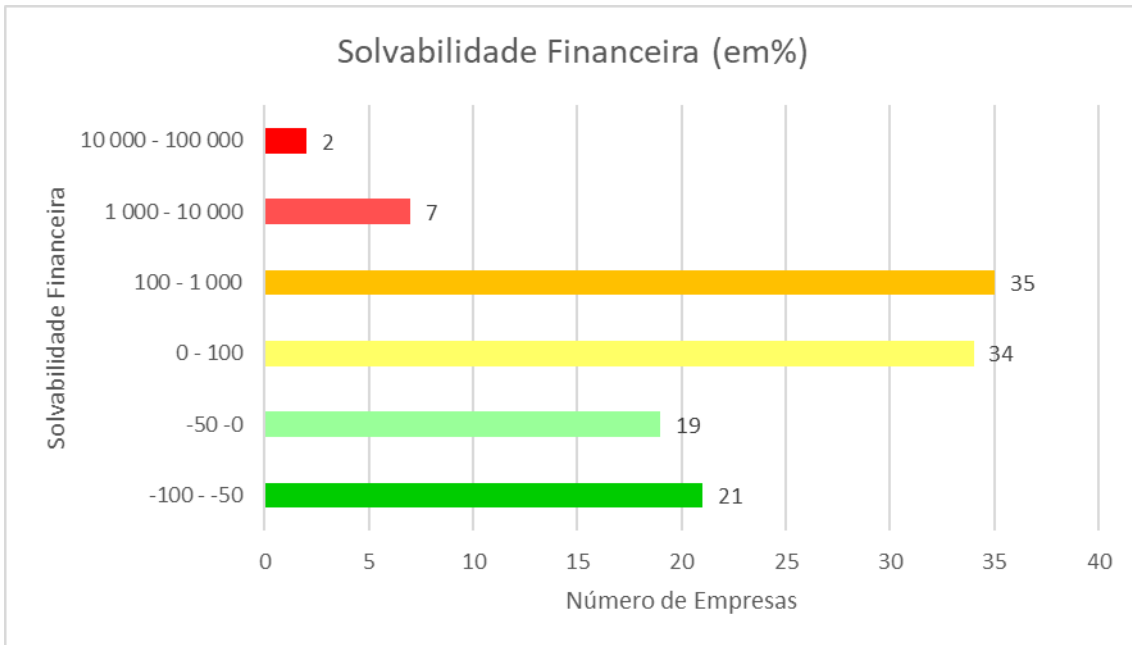


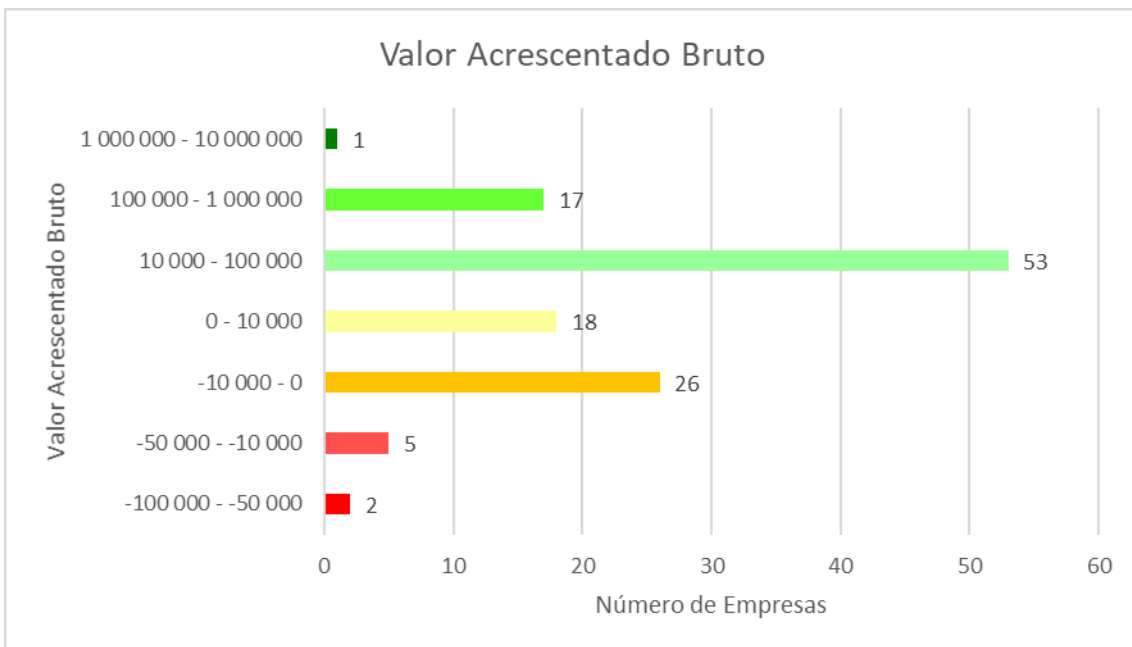
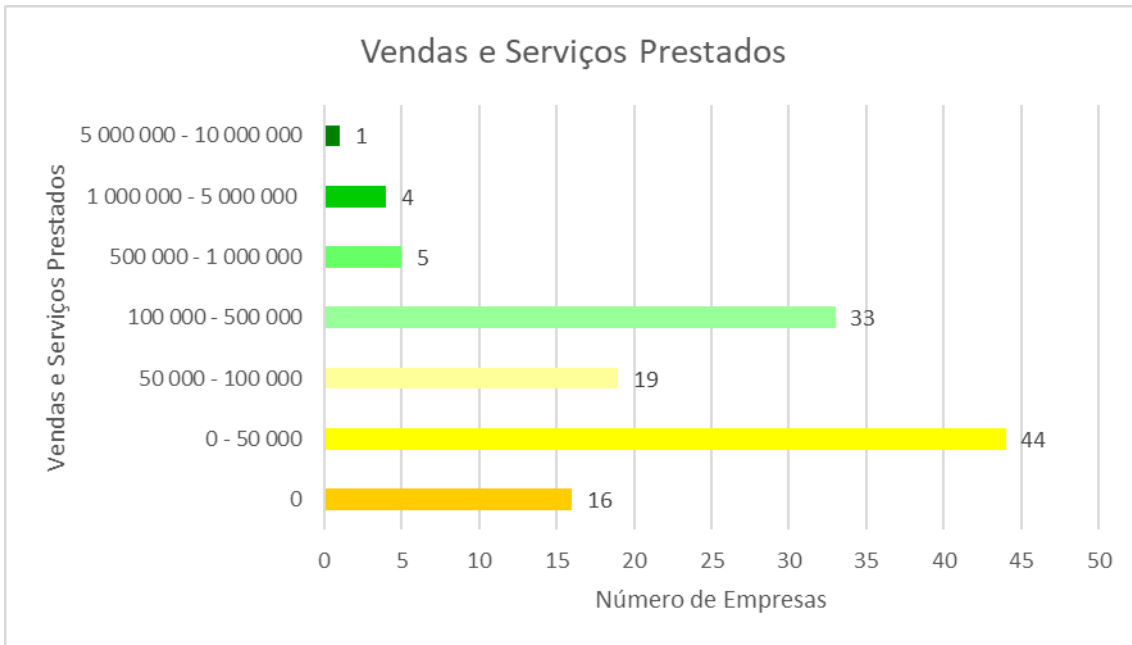


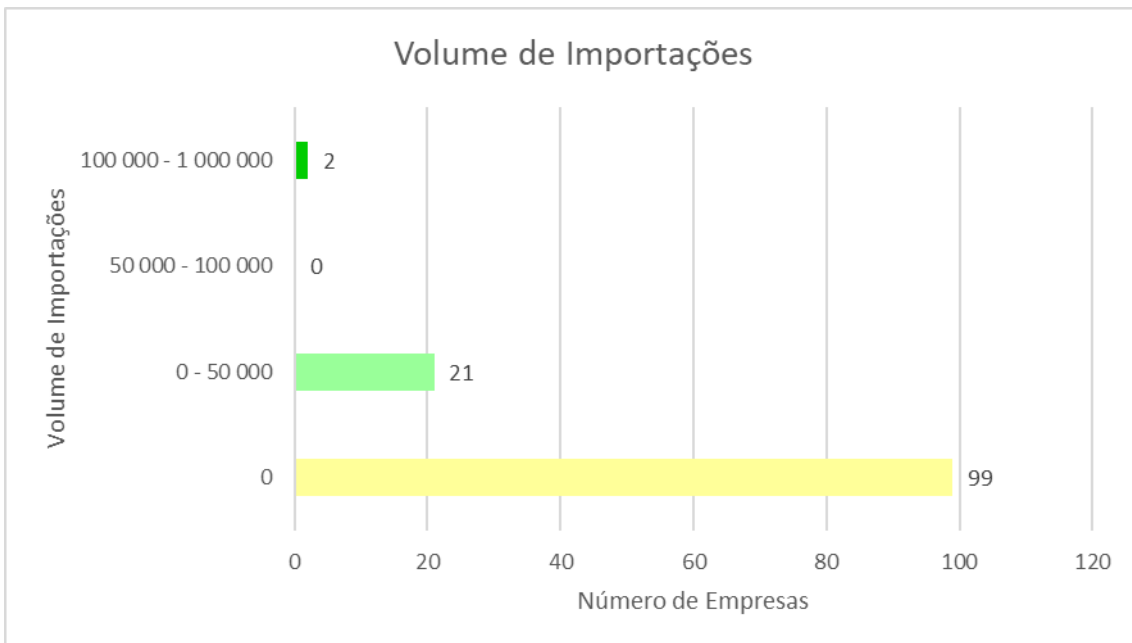
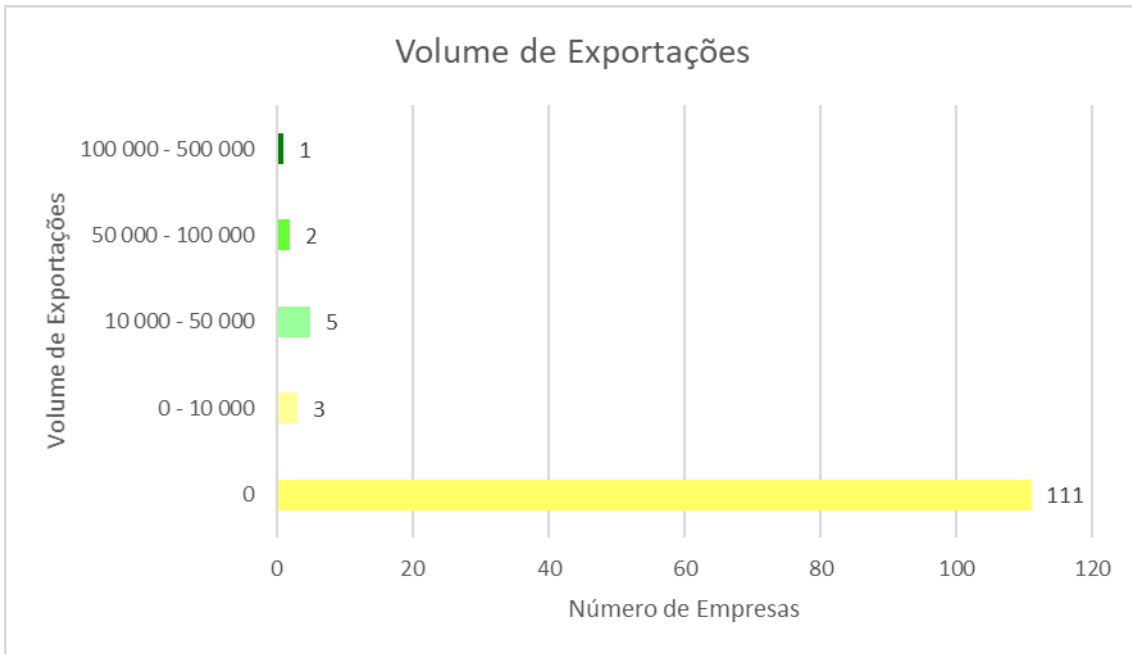


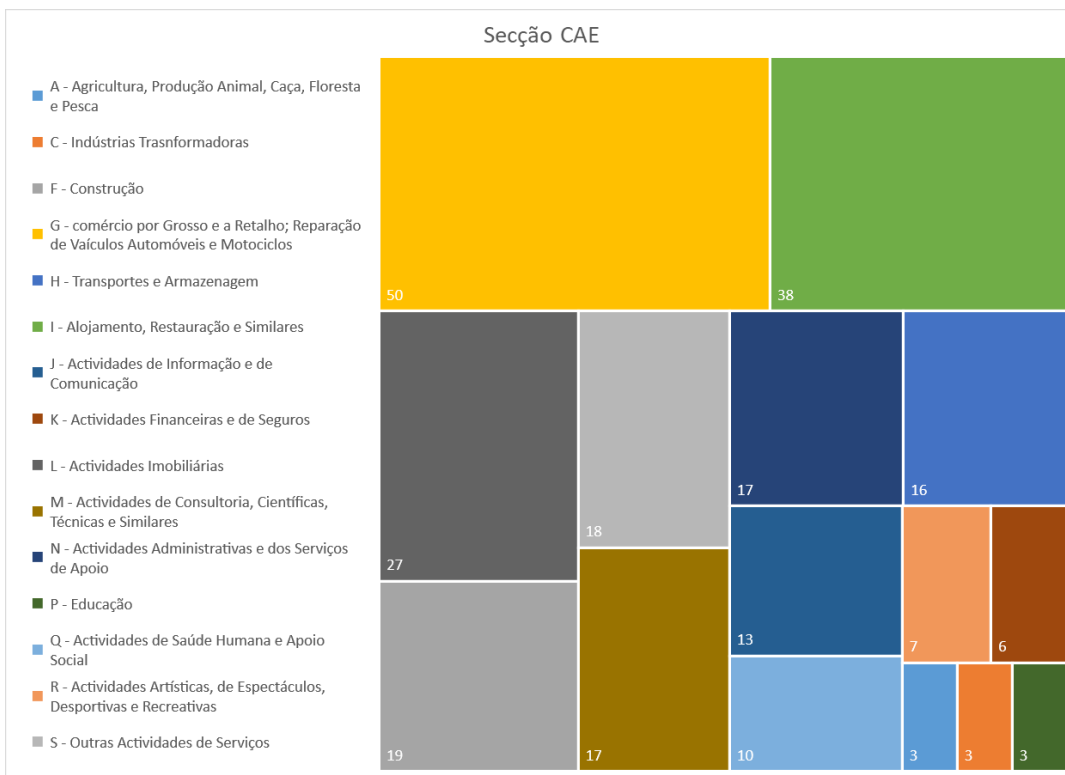
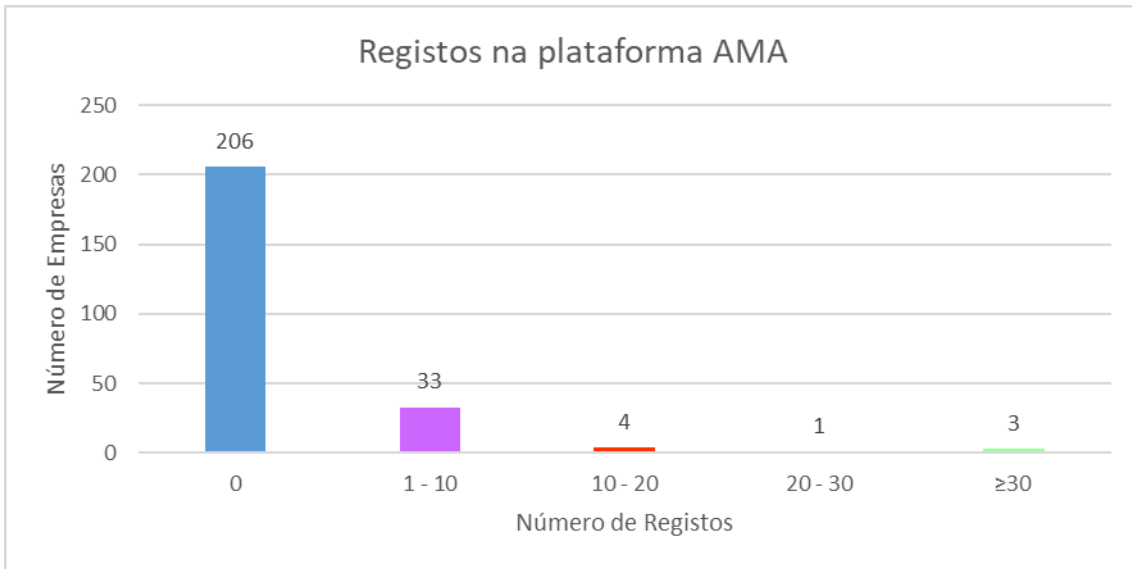






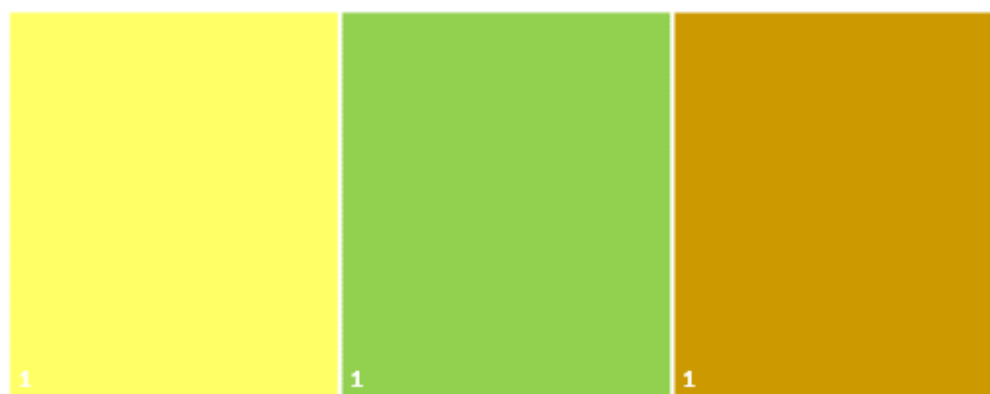






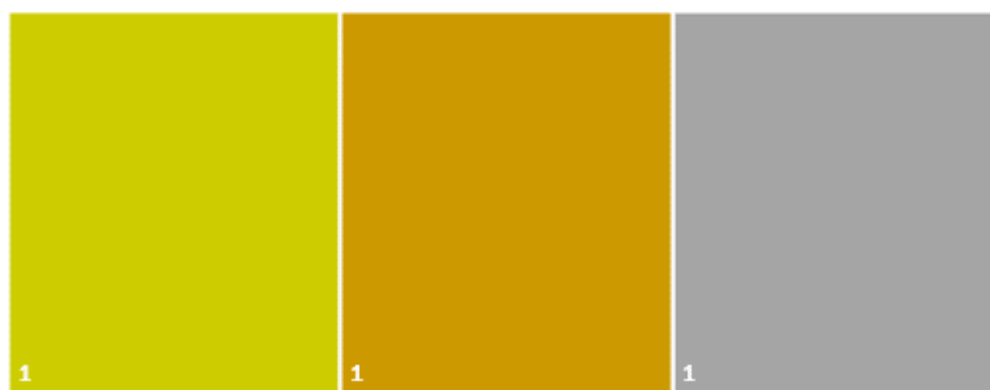
## A - Agricultura, Produção Animal, Caça, Floresta e Pesca

- [01111] Cerealicultura (excepto arroz)
- [01130] Cultura de produtos hortícolas, raízes e tubérculos
- [02100] Silvicultura e outras atividades florestais



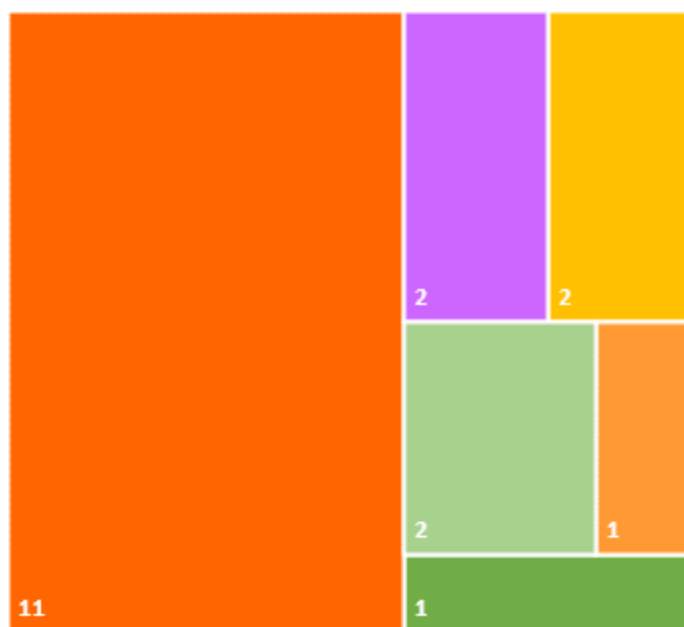
## C - Indústrias Transformadoras

- [23412] Fabricação de artigos de uso doméstico de faiança, porcelana e grés fino
- [31091] Fabricação de mobiliário de madeira para outros fins
- [33190] Reparação e manutenção de outro equipamento

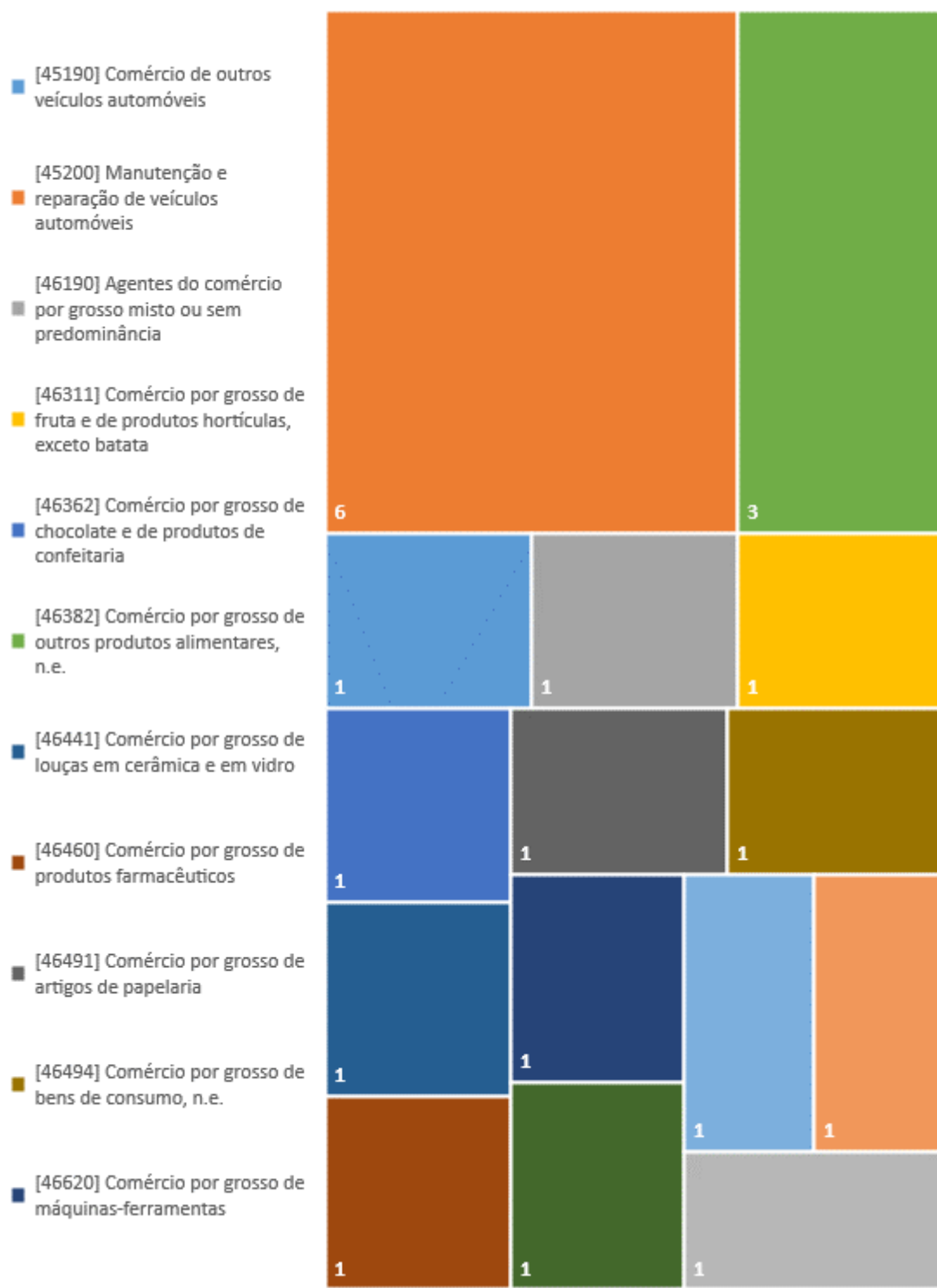


## F - Construção

- [41200] Construção de edifícios (residenciais e não residenciais)
- [42990] Construção de outras obras de engenharia civil, n.e.
- [43221] Instalações de canalizações
- [43340] Pintura e colocação de Vidros
- [43390] Outras atividades de acabamentos em edifícios
- [43992] Outras atividades especializadas de construção diversas, n.e.



## G - Comércio por Grosso e a Retalho; Reparação de Veículos Automóveis e Motociclos



G - Comércio por Grosso e a Retalho; Reparação de Veículos Automóveis e Motociclos



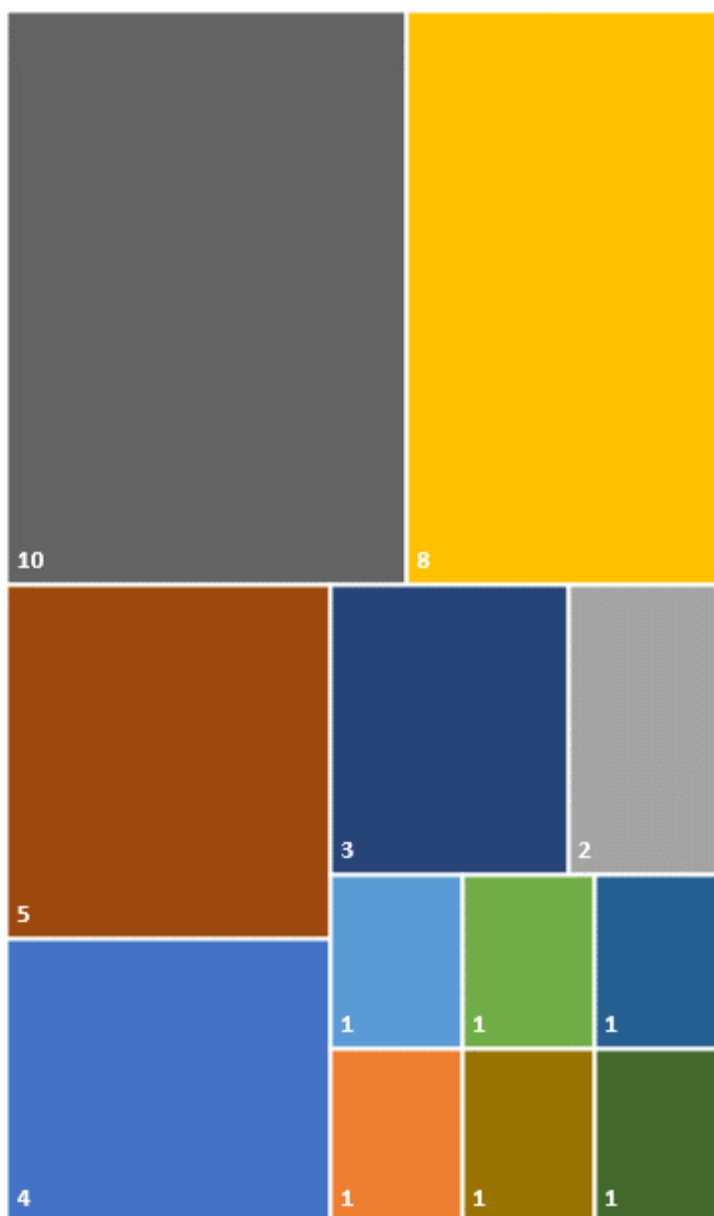
## H - Transporte e Armazenagem

- [49329] Transporte ocasional de passageiros em veículos ligeiros
- [49419] Transporte rodoviário de mercadorias



## I - Alojamento, Restauração e Similares

- [55124] Outros estabelecimentos hoteleiros sem restaurante
- [55201] Alojamento mobilado para turistas
- [55204] Outros locais de alojamento de curta duração
- [56101] Restaurantes tipo tradicional
- [56102] Restaurantes com lugares ao balcão
- [56104] Restaurantes típicos
- [56106] Confeção de refeições prontas a levar para casa
- [56107] Restaurantes, n.e. (inclui atividades de restauração em meios móveis)
- [56301] Cafés
- [56302] Bares
- [56303] Pastelarias e casas de chá
- [56304] Outros estabelecimentos sem



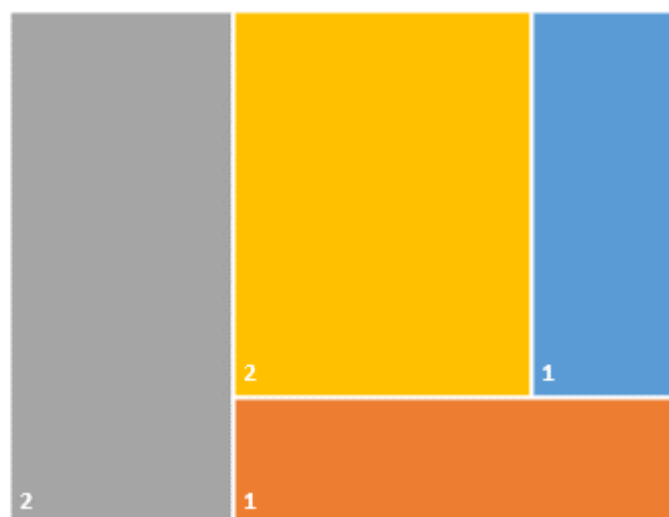
## J - Atividades de Informação e Comunicação

- [59110] Produção de filmes, de vídeos e de programas de televisão
- [59130] Distribuição de filmes, de vídeos e de programas de televisão
- [62010] Atividades de programação informática
- [62020] Atividades de consultoria informática

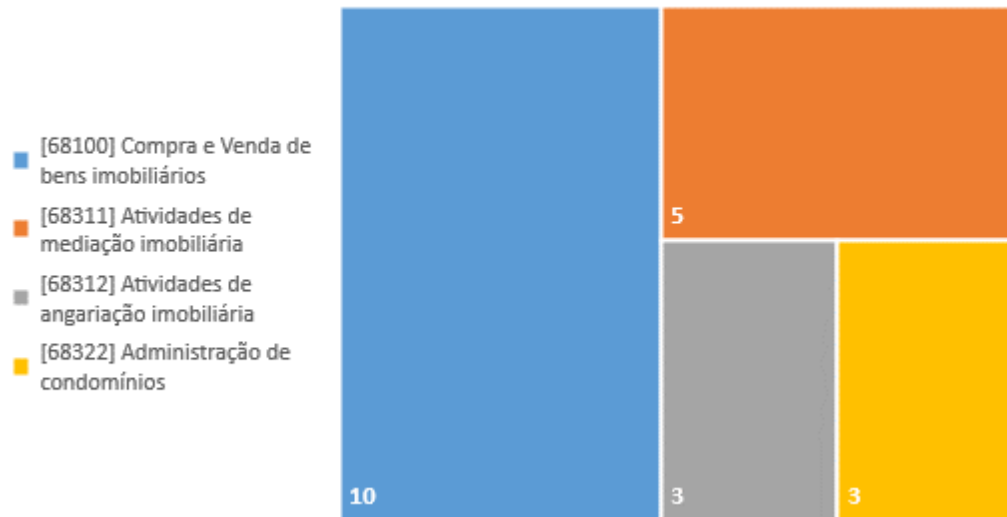


## K - Atividades Financeiras e de Seguros

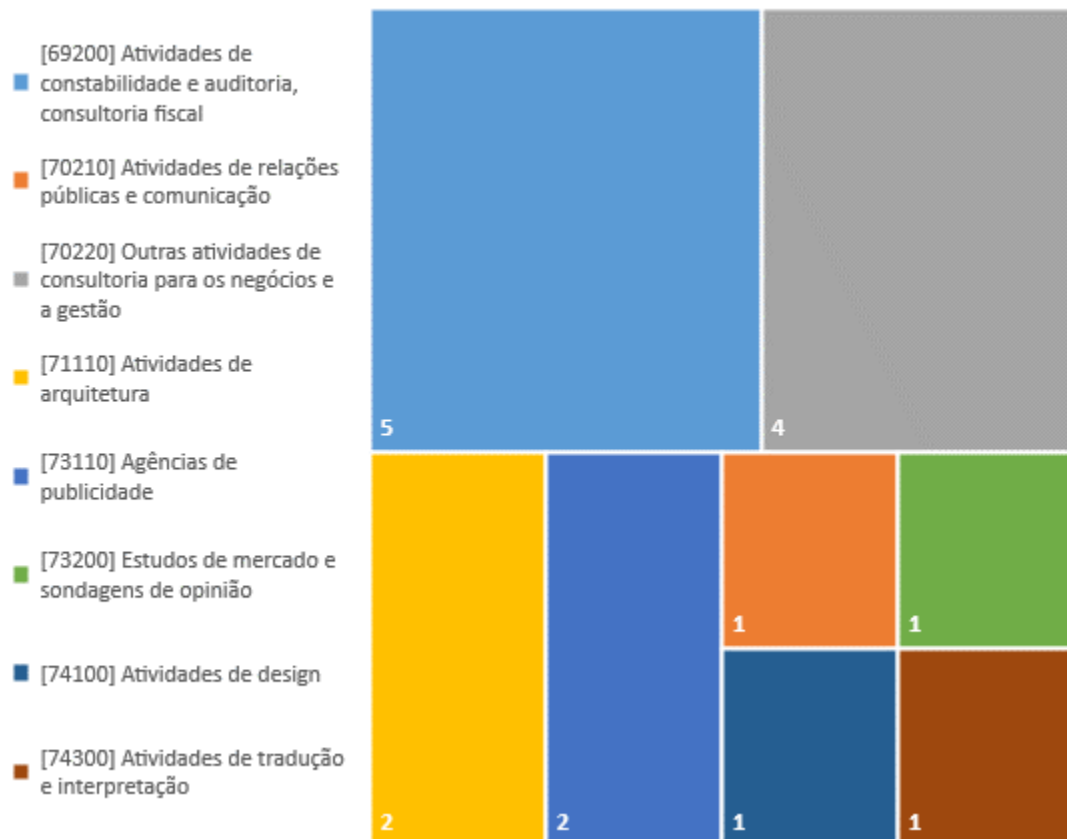
- [64202] Atividades das sociedades gestoras de participantes sociais não financeiras
- [64992] Outras atividades de serviços financeiros diversos, n.e. exceto seguros e fundos de pensões
- [66210] Atividades de avaliação de riscos e danos
- [66220] Atividades mediadoras de seguros



## L Actividades Imobiliárias

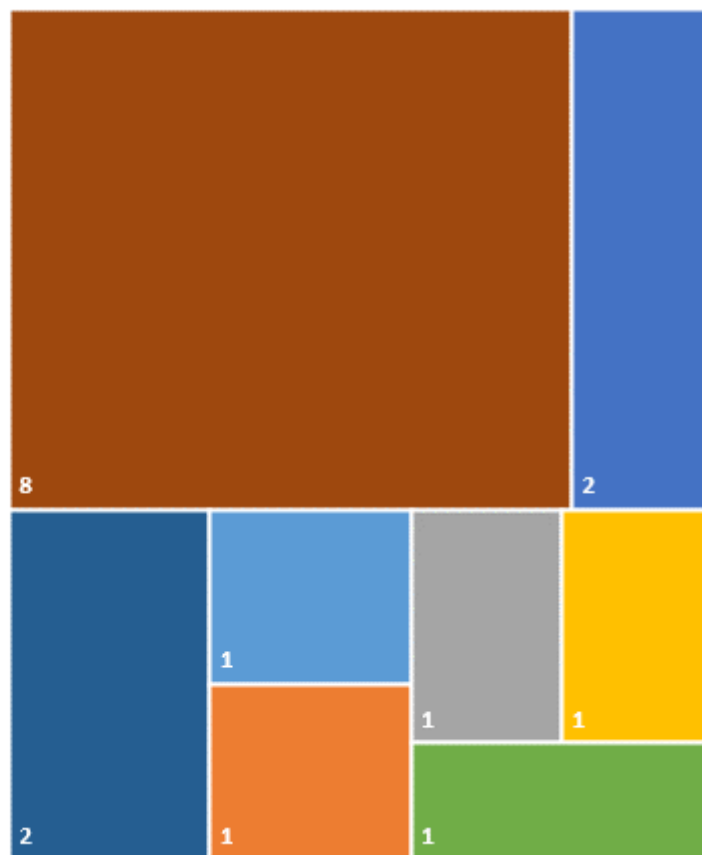


## M - Actividades de Consultoria, Científicas, Técnicas e Similares



## N- Atividades Administrativas e dos Serviços de Apoio

- [77340] Aluguer de meios de transporte marítimo e fluvial
- [78200] Atividades das empresas de trabalho temporário
- [78300] Outro fornecimento de recursos humanos
- [79110] Atividades das agências de viagem
- [79900] Outros serviços de reservas e atividades relacionadas
- [81220] Outras atividades de limpeza em edifícios e em equipamentos industriais
- [81300] Atividades de plantação e manutenção de jardins
- [82990] Outras atividades de serviços de apoio prestados às empresas, n.e.



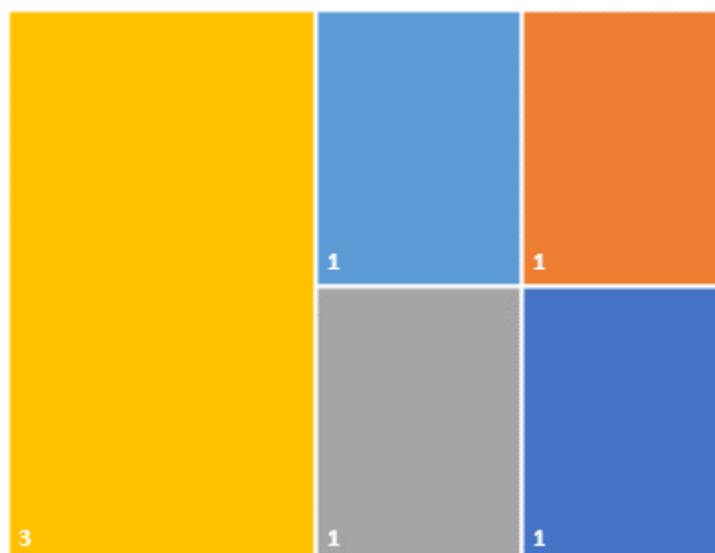
## P - Educação

- [85591] Formação profissional
- [85593] Outras atividades educativas, n.e.



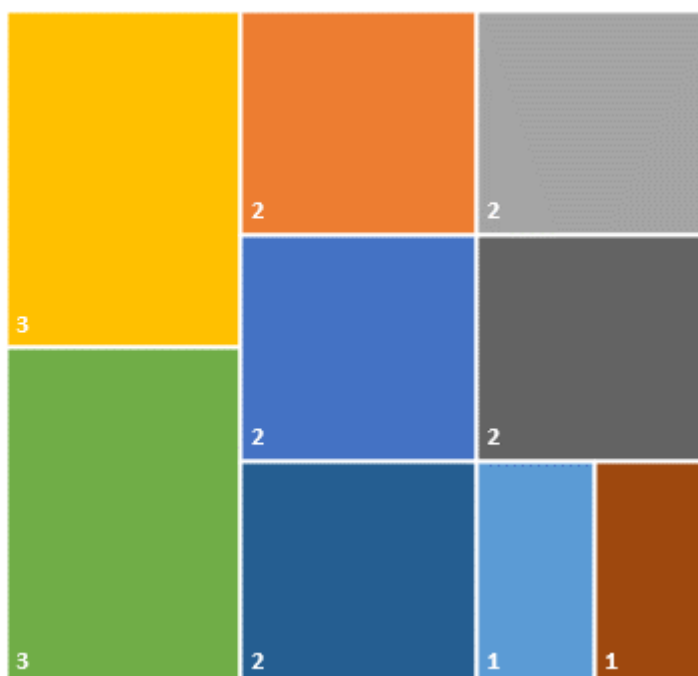
## R - Actividades Artísticas, de Espectáculos, Desportivas e Recreativas

- [90010] Actividades das artes do espectáculo
- [90020] Actividades de apoio às artes do espectáculo
- [90030] Criação artística e literária
- [93192] Outras actividades desportivas, n.e.
- [93293] Organização de actividades de animação turística



## S- Outras Actividades e Serviços

- [94200] Actividades de organizações sindicais
- [94910] Actividades de organizações religiosas
- [94991] Associações culturais e recreativas
- [94995] Outras actividades associativas
- [96010] Lavagem e limpeza a seco de têxteis e peles
- [96021] Salões de cabeleireiro
- [96022] Institutos de beleza
- [96030] Actividades funerárias e conexas
- [96093] Outras actividades de serviços pessoais diversas, n.e.







**Legenda:**

**Comércio e Serviços**

**Capital Próprio [122]**

- 500 000 - 1 000 000 [5]
- 100 000 - 500 000 [35]
- 0 - 100 000 [58]
- 100 000 - 500 000 [19]
- 500 000 - 1 000 000 [3]
- 1 000 000 - 10 000 000 [1]

**Limites Administrativos**

- ▭ Figueirinha

Fonte: IB  
 \* Cartografia Topográfica Vetorial, Escala 1:2000, versão abril 2016, Homologação DGT, Proc. 440 de 23/06/2018  
 \* O-Matéria - versão setembro 2023, Escala 1:2000  
 \* Carta Administrativa Oficial de Portugal (CAOP), v. 2021 - 001  
 \* Fonte de Dados: Infoterra Oeiras

**OEIRAS VALLEY** Município de Oeiras  
Gabinete de Inteligência Territorial

**Capital Próprio - Figueirinha**

Atual	Mº	Decimais	Data
10	15		23 / 06 / 2024

Escala 1:2 000

**PT-IMAT/ET/2024**  
 Projeto de Inteligência Territorial  
 Produção: 2024-06-23, Longo, Infoterra Oeiras  
 Revisão: 2024-06-23, Longo, Infoterra Oeiras  
 Monitor: 2024-06-23, Longo, Infoterra Oeiras

Consulte mais informações geográficas em: [geoportal.com.com.pt](http://geoportal.com.com.pt)



**Legenda:**

**Comércio e Serviços**

**Capital Social [190]**

- 0 - 500 [41]
- 500 - 1 000 [27]
- 1 000 - 5 000 [81]
- 5000 - 10 000 [13]
- 10 000 - 50 000 [14]
- 50 000 - 100 000 [8]
- 100 000 - 500 000 [5]
- 500 000 - 1 000 000 [1]

**Limites Administrativos**

- ▭ Figueirinha

Fonte: IB  
 \* Cartografia Topográfica Vetorial, Escala 1:2000, versão abril 2016, Homologação DGT, Proc. 440 de 23/06/2018  
 \* O-Matéria - versão setembro 2023, Escala 1:2000  
 \* Carta Administrativa Oficial de Portugal (CAOP), v. 2021 - 001  
 \* Fonte de Dados: Infoterra Oeiras

**OEIRAS VALLEY** Município de Oeiras  
Gabinete de Inteligência Territorial

**Capital Social - Figueirinha**

Atual	Mº	Decimais	Data
10	05		20 / 06 / 2024

Escala 1:2 000

**PT-IMAT/ET/2024**  
 Projeto de Inteligência Territorial  
 Produção: 2024-06-20, Longo, Infoterra Oeiras  
 Revisão: 2024-06-20, Longo, Infoterra Oeiras  
 Monitor: 2024-06-20, Longo, Infoterra Oeiras

Consulte mais informações geográficas em: [geoportal.com.com.pt](http://geoportal.com.com.pt)



**Legenda:**

**Comércio e Serviços**

Data da Constituição [203]

- Anos 50 (44-X) [1]
- Anos 60 (44-X) [2]
- Anos 70 (44-X) [14]
- Anos 80 (44-X) [8]
- Anos 90 (44-X) [14]
- Anos 100 (44-X) [25]
- Anos 10 (44-X) [81]
- Anos 20 (44-X) [56]

**Limites Administrativos**

■ Figueirinha

Fonte IM

- Cartografia Topográfica Vetorial, Escala 1:2000, vers abril 2016, Montepidreiros GIS Proc. 461 de 12.04.2018
- D. Matos - vers setembro 2023, Escala 1: 2000
- Carta Administrativa Oficial de Portugal (CAOP), v. 2021 - DGT
- Fonte de Dados - Informação O&B

**OEIRAS VALLEY** Município de Oeiras  
Gabinete de Inteligência Territorial

**Data da Constituição - Figueirinha**

Ano	IM Decretos	Data
2017	04	20 / 06 / 2018
2018	00	00 / 00 / 00

**PT-TERRITÓRIOS**

Região de Intervenção	Região de Intervenção
Região de Intervenção 0000	Região de Intervenção 0000
Região de Intervenção 0000	Região de Intervenção 0000

Mapa de Referência: Montepidreiros GIS Proc. 461 de 12.04.2018

Consulte mais informação geográfica em: [geoportal.com.com.pt](http://geoportal.com.com.pt)



**Legenda:**

**Comércio e Serviços**

Ebit \* [122]

- -100 000 - -10 000 [21]
- -10 000 - -1 000 [19]
- -1 000 - 0 [12]
- 0 - 1 000 [8]
- 1 000 - 10 000 [27]
- 10 000 - 100 000 [29]
- 100 000 - 1 000 000 [5]

**Limites Administrativos**

■ Figueirinha

\* Lucro antes de juros e impostos de renda

Fonte IM

- Cartografia Topográfica Vetorial, Escala 1:2000, vers abril 2016, Montepidreiros GIS Proc. 461 de 12.04.2018
- D. Matos - vers setembro 2023, Escala 1: 2000
- Carta Administrativa Oficial de Portugal (CAOP), v. 2021 - DGT
- Fonte de Dados - Informação O&B

**OEIRAS VALLEY** Município de Oeiras  
Gabinete de Inteligência Territorial

**Ebit - Figueirinha**

Ano	IM Decretos	Data
2017	00	22 / 06 / 2018
2018	00	00 / 00 / 00

**PT-TERRITÓRIOS**

Região de Intervenção	Região de Intervenção
Região de Intervenção 0000	Região de Intervenção 0000
Região de Intervenção 0000	Região de Intervenção 0000

Mapa de Referência: Montepidreiros GIS Proc. 461 de 12.04.2018

Consulte mais informação geográfica em: [geoportal.com.com.pt](http://geoportal.com.com.pt)



**Legenda:**

**Comércio e Serviços**

Estab. \* [122]

- -100 000 - -10 000 [20]
- -10 000 - -1 000 [17]
- -1 000 - 0 [12]
- 0 - 1 000 [4]
- 1 000 - 10 000 [30]
- 10 000 - 100 000 [34]
- 100 000 - 1 000 000 [5]

**Limites Administrativos**

- ▭ Figueirinha

\* Lista antes de junho, agosto, dezembro e atualização

Fonte: INE

© Cartografia Topográfica Veneza, Escala 1:5000, versão abril 2016, Homologação DGT Proc. 466 de 23/06/2016

© Databrás - versão setembro 2023, Escala 1:2000

© Carta Administrativa Oficial de Portugal (CAOP), v. 2021 - 001

© Fonte de Dados: Infoterra O&B

---

**OEIRAS VALLEY** Município de Oeiras  
Gabinete de Inteligência Territorial

**Estab. - Figueirinha**

Atual	M. Decretos	Data
15	15	22 / 06 / 2024

Escala 1:2 000

**PT-IMAT/2024**

Elaborado em conformidade com o Regulamento de Informação Geográfica, versão 1.0, de 2023, do Município de Oeiras

Elaborado por: Infoterra O&B

Revisão: Infoterra O&B

Monitoramento: Infoterra O&B

Consulte mais informação geográfica em: [geoportal.com.oeiras.pt](http://geoportal.com.oeiras.pt)



**Legenda:**

**Comércio e Serviços**

- Estabelecimentos [89]

**Limites Administrativos**

- ▭ Figueirinha

Fonte: INE

© Cartografia Topográfica Veneza, Escala 1:5000, versão abril 2016, Homologação DGT Proc. 466 de 23/06/2016

© Databrás - versão setembro 2023, Escala 1:2000

© Carta Administrativa Oficial de Portugal (CAOP), v. 2021 - 001

© Fonte de Dados: Base de Dados Cartográfica e Infoterra O&B

---

**OEIRAS VALLEY** Município de Oeiras  
Gabinete de Inteligência Territorial

**Estabelecimentos Totais - Figueirinha**  
(Intercorrelação entre os estabelecimentos presentes na base de dados Infoterra e CAOP)

Atual	M. Decretos	Data
15	15	22 / 06 / 2024

Escala 1:2 000

**PT-IMAT/2024**

Elaborado em conformidade com o Regulamento de Informação Geográfica, versão 1.0, de 2023, do Município de Oeiras

Elaborado por: Infoterra O&B

Revisão: Infoterra O&B

Monitoramento: Infoterra O&B

Consulte mais informação geográfica em: [geoportal.com.oeiras.pt](http://geoportal.com.oeiras.pt)



**Legenda:**  
 Comêrcio e Serviços  
 ● Estabelecimentos [142]  
 Limites Administrativos  
 ■ Figueirinha

**Fonte de**  
 • Cartografia Topográfica Vetorial, Escala 1:2000, vers. abril 2016, coordenadas UTM Proj. WGS 84 UTM 28Q UTM  
 • Ortofotob - vers setembro 2023, Escala 1: 2000  
 • Carta Administrativa Oficial de Portugal (CAOP), v. 2021 - DGT  
 • Fonte de Dados: Base de Dados Comércios e Serviços

**OEIRAS** Município de Oeiras  
 Gabinete de Inteligência Territorial

**Estabelecimentos Totais - Figueirinha**  
 (Informação de base de dados já existente)

Autárq	Mº Decretal	Data
15	17	27/06/2024

**PT-TRAVESSIA**  
 Escala de referência: 1:5000  
 Projeção Geográfica: Transversa de Mercator  
 Datum: WGS 1984  
 Sistema de Coordenadas: UTM  
 UTM Zone: 28Q  
 UTM Unit: metros

Consulte mais informações geográficas em: [geoportal.com.com.pt](http://geoportal.com.com.pt)



**Legenda:**  
 Comêrcio e Serviços  
 ● Estabelecimentos [247]  
 Limites Administrativos  
 ■ Figueirinha

**Fonte de**  
 • Cartografia Topográfica Vetorial, Escala 1:2000, vers abril 2016, coordenadas UTM Proj. WGS 84 UTM 28Q UTM  
 • Ortofotob - vers setembro 2023, Escala 1: 2000  
 • Carta Administrativa Oficial de Portugal (CAOP), v. 2021 - DGT  
 • Fonte de Dados: Informação OEB

**OEIRAS** Município de Oeiras  
 Gabinete de Inteligência Territorial

**Estabelecimentos Totais - Figueirinha**

Autárq	Mº Decretal	Data
15	16	26/06/2024

**PT-TRAVESSIA**  
 Escala de referência: 1:5000  
 Projeção Geográfica: Transversa de Mercator  
 Datum: WGS 1984  
 Sistema de Coordenadas: UTM  
 UTM Zone: 28Q  
 UTM Unit: metros

Consulte mais informações geográficas em: [geoportal.com.com.pt](http://geoportal.com.com.pt)



**Legenda:**

**Comércio e Serviços**  
 Estado do Estabelecimento [247]  
 ● Ativa [20/20]  
 ● Insolvente [1/1]  
 ● Sem Atividade Comercial [6/6]  
 ● Sem Índices de Atividade [20/20]

**Limites Administrativos**  
 ■ Figueirinha

**Fonte de**  
 ● Cartografia Topográfica Vetorial, Escala 1:2000, vers abril 2016, Identificação GIS Proc. 461 de 11/06/2018  
 ● D. Relâmbio - vers setembro 2023, Escala 1: 2000  
 ● Carta Administrativa Oficial de Portugal (CAOP), v. 2021 - DGT  
 ● Fonte de Dados: Informação O&B

**OEIRAS VALLEY** Município de Oeiras  
 Gabinete de Inteligência Territorial

**Estado do Estabelecimento - Figueirinha**

Atual	SI	Decreto	Data
20	01		20/06/2024

**PT-TM&E-IG&B**  
 Espaço de referência: UTM  
 Projeção: UTM  
 Datum: WGS 1984  
 Escala: 1:2000  
 Autor: M&E-IG&B

Consulte mais informação geográfica em: [geoportal.com.com.pt](http://geoportal.com.com.pt)



**Legenda:**

**Comércio e Serviços**  
 NIPC/NIF - Figueirinha [247]  
 ● Empresário em nome individual [1/1]  
 ● Pessoa Singular [34/34]  
 ● Comércio e Sociedades Irregulares [9/9]  
 ● Pessoa Coletiva [203/203]

**Limites Administrativos**  
 ■ Figueirinha

**Fonte de**  
 ● Cartografia Topográfica Vetorial, Escala 1:2000, vers abril 2016, Identificação GIS Proc. 461 de 11/06/2018  
 ● D. Relâmbio - vers setembro 2023, Escala 1: 2000  
 ● Carta Administrativa Oficial de Portugal (CAOP), v. 2021 - DGT  
 ● Fonte de Dados: Informação O&B

**OEIRAS VALLEY** Município de Oeiras  
 Gabinete de Inteligência Territorial

**NIPC/NIF - Figueirinha**

Atual	SI	Decreto	Data
20	01		20/06/2024

**PT-TM&E-IG&B**  
 Espaço de referência: UTM  
 Projeção: UTM  
 Datum: WGS 1984  
 Escala: 1:2000  
 Autor: M&E-IG&B

Consulte mais informação geográfica em: [geoportal.com.com.pt](http://geoportal.com.com.pt)



Consulte mais informações geográficas em: [geoportal.ccmcmr.pt](http://geoportal.ccmcmr.pt)

**Legenda:**

**Comércio e Serviços**  
 Número de Empregados (122)  
 ● Sem Funcionários (0) [21]  
 ● Microempresa (1-10) [96]  
 ● Pequena Empresa (10-50) [4]  
 ● Média Empresa (50-250) [0]  
 ● Grande Empresa (>250) [1]

**Limites Administrativos**  
 ■ Figueirinha

**Fontes de**  
 ● Cartografia Topográfica Vectorial, Escala 1:2000, ano abril 2016, homologada 02/10/2016, Lei de 11/06/2016  
 ● Datasheets - versão 2023, Edição 3-2020  
 ● Carta Administrativa Oficial de Portugal (CAOP), v. 2023 - DGT  
 ● Fonte de Dados: Informação O&B

**OEIRAS VALLEY** Município de Deiras  
 Gabinete de Inteligência Territorial

**Número de Empregados - Figueirinha**

Ano	1º Dezembro	Data
2023	128	20/10/2024

**PT VALLEY**  
 Rua de Lourenço, 366B  
 4700-010 Figueirinha, Vila Real  
 Telefone: +351 253 610 200  
 Email: [geral@ptvalley.pt](mailto:geral@ptvalley.pt)  
 Website: [www.ptvalley.pt](http://www.ptvalley.pt)



Consulte mais informação geográfica em: [geoportal.ccmcm.pt](http://geoportal.ccmcm.pt)

- Legenda:**
- Comércio e Serviços**  
**Volume de Importações (122)**
- 0 [99]
  - 0 - 50 000 [21]
  - 50 000 - 100 000 [0]
  - 100 000 - 1 000 000 [2]
- Limites Administrativos**
- ▭ Figueirinha

Fonte: IGI  
 \* Cartografia Topográfica Vectorial, Escala 1:2000, vers. abril 2016, homologada IGI Proc. 461 de 11/06/2016  
 \* D.Melillo - vers setembro 2013, Escala 1:2000  
 \* Carta Administrativa Oficial de Portugal (CAOP), v. 2013 - DGT  
 \* Fonte de Dados: Infometa O&B

**OEIRAS VALLEY** Município de Oeiras  
 Gabinete de Inteligência Territorial

**Volume de Importações - Figueirinha**

Ano	M	D	Data
2017	12	19	21 / 06 / 2018

Escala: 1:2 000

**PT INTELIGÊNCIA** Rua da Inteligência, 1000  
 Parque de Engenharia, 2605-016  
 Oeiras, Portugal  
 Telefone: +351 21 491 20 00  
 Email: [info@oiv.pt](mailto:info@oiv.pt)  
 Website: [www.oiv.pt](http://www.oiv.pt)



Consulte mais informação geográfica em: [geoportal.ccmcm.pt](http://geoportal.ccmcm.pt)

- Legenda:**
- Comércio e Serviços**  
**Volume de Exportações (122)**
- 0 [111]
  - 0 - 10 000 [3]
  - 10 000 - 50 000 [5]
  - 50 000 - 100 000 [2]
  - 100 000 - 500 000 [1]
- Limites Administrativos**
- ▭ Figueirinha

Fonte: IGI  
 \* Cartografia Topográfica Vectorial, Escala 1:2000, vers. abril 2016, homologada IGI Proc. 461 de 11/06/2016  
 \* D.Melillo - vers setembro 2013, Escala 1:2000  
 \* Carta Administrativa Oficial de Portugal (CAOP), v. 2013 - DGT  
 \* Fonte de Dados: Infometa O&B

**OEIRAS VALLEY** Município de Oeiras  
 Gabinete de Inteligência Territorial

**Volume de Exportações - Figueirinha**

Ano	M	D	Data
2017	12	17	21 / 06 / 2018

Escala: 1:2 000

**PT INTELIGÊNCIA** Rua da Inteligência, 1000  
 Parque de Engenharia, 2605-016  
 Oeiras, Portugal  
 Telefone: +351 21 491 20 00  
 Email: [info@oiv.pt](mailto:info@oiv.pt)  
 Website: [www.oiv.pt](http://www.oiv.pt)



**Legenda:**

**Comércio e Serviços**  
**Vendas e Serviços Prestados [122]**

- 0 [16]
- 0 - 50 000 [44]
- 50 000 - 100 000 [19]
- 100 000 - 500 000 [33]
- 500 000 - 1 000 000 [5]
- 1 000 000 - 5 000 000 [4]
- 5 000 000 - 10 000 000 [1]

**Limites Administrativos**  
 ■ Figueirinha

Fonte: IRI  
 \* Cartografia Topográfica Vectorial, Escala 1:2000, vers. abril 2016, Montepidreiros GIS Proc. 04/0 de 11/06/2018  
 \* D.Matthews - vers setembro 2013, Escala 1: 2000  
 \* Carta Administrativa Oficial de Portugal (CAOP), v. 2012 - DGT  
 \* Fonte de Dados: Infoterra O&B

**OEIRAS VALLEY** Município de Oeiras  
 Gabinete de Inteligência Territorial

**Vendas e Serviços Prestados - Figueirinha**

Ano	M	D	Data
2018	09	20	20/09/2018

PT TERRACON  
 Rua do Município, 10000 - 2700-109 Oeiras, Portugal  
 Telefone: +351 21 446 0000 | Fax: +351 21 446 0001  
 Email: info@pttercon.pt | www.pttercon.pt



**Legenda:**

**Comércio e Serviços**  
**Valor Acrescentado Bruto [122]**

- -100 000 - -50 000 [2]
- -50 000 - -10 000 [5]
- 0 - 10 000 [26]
- 0 - 10 000 [18]
- 10 000 - 100 000 [33]
- 100 000 - 1 000 000 [17]
- 1 000 000 - 10 000 000 [1]

**Limites Administrativos**  
 ■ Figueirinha

Fonte: IRI  
 \* Cartografia Topográfica Vectorial, Escala 1:2000, vers. abril 2016, Montepidreiros GIS Proc. 04/0 de 11/06/2018  
 \* D.Matthews - vers setembro 2013, Escala 1: 2000  
 \* Carta Administrativa Oficial de Portugal (CAOP), v. 2012 - DGT  
 \* Fonte de Dados: Infoterra O&B

**OEIRAS VALLEY** Município de Oeiras  
 Gabinete de Inteligência Territorial

**Valor Acrescentado Bruto - Figueirinha**

Ano	M	D	Data
2018	09	20	20/09/2018

PT TERRACON  
 Rua do Município, 10000 - 2700-109 Oeiras, Portugal  
 Telefone: +351 21 446 0000 | Fax: +351 21 446 0001  
 Email: info@pttercon.pt | www.pttercon.pt



**Legenda:**

**Comércio e Serviços**

Solvabilidade Financeira (em %): [118]

- -100 - 50 [21]
- -50 - 0 [19]
- 0 - 100 [34]
- 100 - 1 000 [35]
- 1 000 - 10 000 [7]
- 10 000 - 100 000 [2]

**Limites Administrativos**

- ▭ Figueirinha

Fonte: IBI  
 \* Cartografia Topográfica Vectorial, Escala 1:2000, vers. abril 2016, Montepidreiros GIS Proc. 04/0 de 12/06/2018  
 \* D.Mobilis - vers. setembro 2013, Escala 1:2000  
 \* Carta Administrativa Oficial de Portugal (CAOP), v. 2013 - DGT  
 \* Fonte de Dados: Infoterra Oeiras

**OEIRAS VALLEY** Município de Oeiras  
Gabinete de Inteligência Territorial

**Solvabilidade Financeira - Figueirinha**

Atual	SI	Decimais	Data
75	14		21 / 06 / 2018

PT INTELIGÊNCIA Territorial  
 Estrada da Universidade, 3660-000 Oeiras, Portugal  
 Telefone: +351 21 390 00 00 | Fax: +351 21 390 00 01  
 Email: info@oeriras.pt | www.oeriras.pt

Consulte mais informações geográficas em: [geoportal.cem.oeriras.pt](http://geoportal.cem.oeriras.pt)



**Legenda:**

**Comércio e Serviços**

Sector Económico [247]

- 📍 Agrícola e outros recursos naturais [3]
- 📍 Alojamento e Restauração [38]
- 📍 Atividades Imobiliárias [27]
- 📍 Construção [19]
- 📍 Grossista [16]
- 📍 Indústrias [3]
- 📍 retalho [13]
- 📍 Serviços Empresariais [39]
- 📍 Serviços Gerais [39]
- 📍 Tecnologias da Informação e Comunicação [14]
- 📍 Transportes [16]

**Limites Administrativos**

- ▭ Figueirinha

Fonte: IBI  
 \* Cartografia Topográfica Vectorial, Escala 1:2000, vers. abril 2016, Montepidreiros GIS Proc. 04/0 de 12/06/2018  
 \* D.Mobilis - vers. setembro 2013, Escala 1:2000  
 \* Carta Administrativa Oficial de Portugal (CAOP), v. 2013 - DGT  
 \* Fonte de Dados: Infoterra Oeiras

**OEIRAS VALLEY** Município de Oeiras  
Gabinete de Inteligência Territorial

**Sector Económico - Figueirinha**

Atual	SI	Decimais	Data
75	06		21 / 06 / 2018

PT INTELIGÊNCIA Territorial  
 Estrada da Universidade, 3660-000 Oeiras, Portugal  
 Telefone: +351 21 390 00 00 | Fax: +351 21 390 00 01  
 Email: info@oeriras.pt | www.oeriras.pt

Consulte mais informações geográficas em: [geoportal.cem.oeriras.pt](http://geoportal.cem.oeriras.pt)



Consulte mais informação geográfica em: [geoportal.cem.uep.pt](http://geoportal.cem.uep.pt)

**Legenda:**

**Comércio e Serviços**  
**S - Outras Actividades de Serviços [18]**

- [94200] Atividades de organizações sindicais [1]
- [94910] Atividades de organizações religiosas [2]
- [94931] Associações culturais e recreativas [2]
- [94995] Outras atividades associativas [3]
- [96010] Lavagem e limpeza a seco de têxteis e peles [2]
- [96021] Salões de cabeleireiro [3]
- [96022] Institutos de beleza [2]
- [96030] Atividades funerárias e conexas [1]
- [96093] Outras atividades de serviços pessoais diversas, n.e. [2]

**Limites Administrativos**  
 Figueirinha

**Fonte de:**

- Cartografia Topográfica Vectorial, Escala 1:2000, ano abril 2008, Montepidreiros GIS Proc. 04/0 de 11/06/2008
- D.Mobilis - ano setembro 2003, Escala 1:2000
- Carta Administrativa Oficial de Portugal (CAOP), v. 2021 - D01
- Fonte de Dados: Infoterra Oeiras

**OEIRAS** **Município de Oeiras**  
 Gabinete de Inteligência Territorial

**S - Outras Actividades de Serviços**

Atual	19	20	21	22	23	24	25	26	27	28	29	30
Escalas	1:2 000											

**PT INTELIGÊNCIA**  
 Rua de Coimbra, 366B - 2800-314 Oeiras, Portugal  
 Telefone: +351 21 491 20 00 | Fax: +351 21 491 20 01  
 Email: [geral@oeriras.pt](mailto:geral@oeriras.pt) | [www.oeriras.pt](http://www.oeriras.pt)  
 Mapa Atualizado: 10/06/2024 de 10:00h



Consulte mais informação geográfica em: [geoportal.cem.uep.pt](http://geoportal.cem.uep.pt)

**Legenda:**

**Comércio e Serviços**  
**R - Atividades Artísticas, de Espectáculos, Desportivas e Recreativas [7]**

- [90010] Atividades das artes do espetáculo [1]
- [90020] Atividades de apoio às artes do espetáculo [1]
- [90030] Criação artística e literária [1]
- [93192] Outras atividades desportivas, n.e. [3]
- [93293] Organização de atividades de animação turística [1]

**Limites Administrativos**  
 Figueirinha

**Fonte de:**

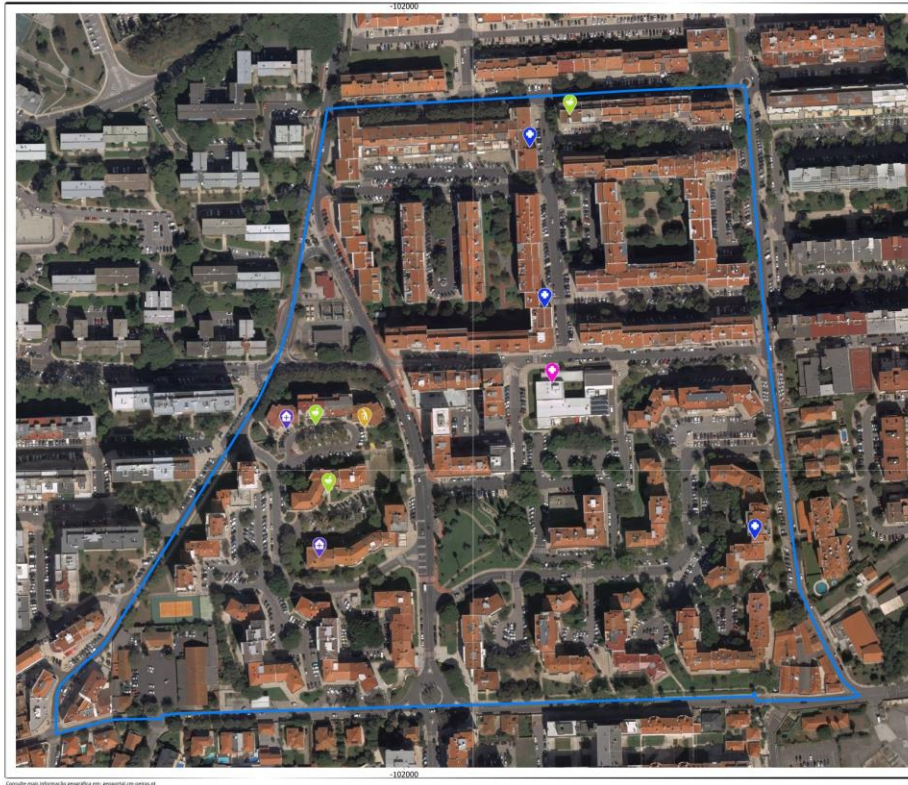
- Cartografia Topográfica Vectorial, Escala 1:2000, ano abril 2008, Montepidreiros GIS Proc. 04/0 de 11/06/2008
- D.Mobilis - ano setembro 2003, Escala 1:2000
- Carta Administrativa Oficial de Portugal (CAOP), v. 2021 - D01
- Fonte de Dados: Infoterra Oeiras

**OEIRAS** **Município de Oeiras**  
 Gabinete de Inteligência Territorial

**R - Atividades Artísticas, de Espectáculos, Desportivas e Recreativas**

Atual	19	20	21	22	23	24	25	26	27	28	29	30
Escalas	1:2 000											

**PT INTELIGÊNCIA**  
 Rua de Coimbra, 366B - 2800-314 Oeiras, Portugal  
 Telefone: +351 21 491 20 00 | Fax: +351 21 491 20 01  
 Email: [geral@oeriras.pt](mailto:geral@oeriras.pt) | [www.oeriras.pt](http://www.oeriras.pt)  
 Mapa Atualizado: 10/06/2024 de 10:00h



Consulte mais informação geográfica em: [geoportal.ccm-cemais.pt](http://geoportal.ccm-cemais.pt)

- Legenda:**
- Comércio e Serviços**
- Q - Atividades de Saúde Humana e Apoio Social [10]
  - [86220] Atividades de prática médica de clínica especializada, em ambulatório [3]
  - [86230] Atividades de medicina dentária e odontologia [2]
  - [86906] Outras atividades de saúde humana, n.e. [3]
  - [88101] Atividades de apoio social para pessoas idosas, sem alojamento [1]
  - [88990] Outras atividades de apoio social sem alojamento, n.e. [3]

**Limites Administrativos**

- Figueirinha

**Fonte de:**

- Cartografia Topográfica Vectorial, Escala 1:2000, ano abril 2006, homologação OIG Proc. 468 de 11/06/2008
- D.Mobilis - versão setembro 2003, Escala 1:2000
- Carta Administrativa Oficial de Portugal (CAOP), v. 2021 - DGT
- Fonte de Dados: Infoterra OIG

**OEIRAS VALLEY** Município de Oeiras  
Gabinete de Inteligência Territorial

**Q - Atividades de Saúde Humana e Apoio Social**

Atual	SP Decretos	Data
10	13	25 / 06 / 2004

Escala: 1:2.000

**PT INTELIGÊNCIA** Gabinete de Inteligência Territorial  
 Espaço de Trabalho: OIGIG  
 Produção Geográfica: Terracom.pt  
 Responsável: Mónica Almeida, Catarina de Castro  
 Contacto: 217 917 200 | [oi@oi.pt](mailto:oi@oi.pt) | [www.oi.pt](http://www.oi.pt)



Consulte mais informação geográfica em: [geoportal.ccm-cemais.pt](http://geoportal.ccm-cemais.pt)

- Legenda:**
- Comércio e Serviços**
- P - Educação [3]
  - [85591] Formação profissional [1]
  - [85593] Outras atividades educativas, n.e. [2]

**Limites Administrativos**

- Figueirinha

**Fonte de:**

- Cartografia Topográfica Vectorial, Escala 1:2000, ano abril 2006, homologação OIG Proc. 468 de 11/06/2008
- D.Mobilis - versão setembro 2003, Escala 1:2000
- Carta Administrativa Oficial de Portugal (CAOP), v. 2021 - DGT
- Fonte de Dados: Infoterra OIG

**OEIRAS VALLEY** Município de Oeiras  
Gabinete de Inteligência Territorial

**P - Educação**

Atual	SP Decretos	Data
10	13	25 / 06 / 2004

Escala: 1:2.000

**PT INTELIGÊNCIA** Gabinete de Inteligência Territorial  
 Espaço de Trabalho: OIGIG  
 Produção Geográfica: Terracom.pt  
 Responsável: Mónica Almeida, Catarina de Castro  
 Contacto: 217 917 200 | [oi@oi.pt](mailto:oi@oi.pt) | [www.oi.pt](http://www.oi.pt)



**Legenda:**  
**Camada e Servicos**  
**N - Actividades Administrativas e dos Servicos de Apoio [17]**  
 [77340] Aluguer de meios de transporte marítimo e fluvial [1]  
 [78200] Actividades das empresas de trabalhos temporários [1]  
 [78300] Outro fornecimento de recursos humanos [1]  
 [79110] Actividades das agências de viagens [1]  
 [79900] Outros servicos de reservas e actividades relacionadas [2]  
 [81220] Outras actividades de limpeza em edificios e em equipamentos industriais [1]  
 [81300] Actividades de plantação e manutenção de jardins [2]  
 [82900] Outras actividades de servicos de apoio prestados às empresas, n.e. [8]  
**Limites Administrativos**  
 [Figueirinha]

**Fontes de**  
 • Cartografia Topográfica Vectorial, Escala 1:2000, vers. abril 2016, Montepidreiros GIS Proc. 04/0 de 12/06/2016  
 • D.Matthews - vers. setembro 2003, Escala 1:2000  
 • Carta Administrativa Oficial de Portugal (CAOP), v. 2021 - DGT  
 • Fonte de Dados: Infoterra Oeiras

**OEIRAS** Município de Oeiras  
 Gabinete de Inteligência Territorial  
**N - Actividades Administrativas e dos Servicos de Apoio**

Aut.:	M.º Decretos:	Data:
79	85	25 / 06 / 2016

Escala: 1:2.000

**PT INTELIGENCIA**  
 Estrutura de informação: SIGWEB  
 Produção cartográfica: Terramatrix  
 Revisão: Manuel Almeida  
 Montepidreiros GIS Proc. 04/0 de 12/06/2016

Consulte mais informação geográfica em: [geoportal.ccm-oeiras.pt](http://geoportal.ccm-oeiras.pt)



**Legenda:**  
**Camada e Servicos**  
**M - Actividades de Consultoria, Cientificas, Tecnicas e Similares [17]**  
 [69200] Actividades de contabilidade e auditoria, consultoria fiscal [5]  
 [70210] Actividades de relações públicas e comunicação [1]  
 [70220] Outras actividades de consultoria para os negócios e a gestão [4]  
 [71110] Actividades de arquitetura [2]  
 [73110] Agências de publicidade [2]  
 [73300] Estudos de mercado e sondagens de opinião [1]  
 [74100] Actividades de design [1]  
 [74300] Actividades de tradução e interpretação [1]  
**Limites Administrativos**  
 [Figueirinha]

**Fontes de**  
 • Cartografia Topográfica Vectorial, Escala 1:2000, vers. abril 2016, Montepidreiros GIS Proc. 04/0 de 12/06/2016  
 • D.Matthews - vers. setembro 2003, Escala 1:2000  
 • Carta Administrativa Oficial de Portugal (CAOP), v. 2021 - DGT  
 • Fonte de Dados: Infoterra Oeiras

**OEIRAS** Município de Oeiras  
 Gabinete de Inteligência Territorial  
**M - Actividades de Consultoria, Cientificas, Tecnicas e Similares**

Aut.:	M.º Decretos:	Data:
79	29	25 / 06 / 2016

Escala: 1:2.000

**PT INTELIGENCIA**  
 Estrutura de informação: SIGWEB  
 Produção cartográfica: Terramatrix  
 Revisão: Manuel Almeida  
 Montepidreiros GIS Proc. 04/0 de 12/06/2016

Consulte mais informação geográfica em: [geoportal.ccm-oeiras.pt](http://geoportal.ccm-oeiras.pt)



- Legenda:**
- Comércio e Serviços**
- L - Actividades Imobiliárias [27]
  - [68100] Compra e venda de bens imobiliários [10]
  - [68111] Actividades de mediação imobiliária [5]
  - [68121] Actividades de arrendamento imobiliário [3]
  - [68322] Administração de condomínios [3]
- Limites Administrativos**
- Figueirinha

**Fontes de**

- Cartografia Topográfica Vectorial, Escala 1:2000, ano abril 2006, Identificação GIS: Proc. 461 de 12/06/2008
- Datasheets - ano setembro 2023, Escala 1:2000
- Carta Administrativa Oficial de Portugal (CAOP), v. 2023 - DGT
- Fonte de Dados: Informação O&B

**OEIRAS VALLEY** Município de Deiras  
Gabinete de Inteligência Territorial

**L - Actividades Imobiliárias**

Área	SI	Data
75	28	25 / 06 / 2024

**PT INTELIGÊNCIA**

Plano de Inovação 2023-2026  
Plano de Inovação 2023-2026  
Plano de Inovação 2023-2026

Consulte mais informação geográfica em: [geoportal.cem-deiras.pt](http://geoportal.cem-deiras.pt)



- Legenda:**
- Comércio e Serviços**
- K - Actividades Financeiras e de Seguros [6]
  - [64202] Actividades das sociedades gestoras de participantes sociais não financeiras [1]
  - [64992] Outras actividades de serviços financeiros diversos, n.e., exceto seguros e fundos de pensões [1]
  - [66210] Actividades de avaliação de riscos e danos [2]
  - [66220] Actividades mediadoras de seguros [2]
- Limites Administrativos**
- Figueirinha

**Fontes de**

- Cartografia Topográfica Vectorial, Escala 1:2000, ano abril 2006, Identificação GIS: Proc. 461 de 12/06/2008
- Datasheets - ano setembro 2023, Escala 1:2000
- Carta Administrativa Oficial de Portugal (CAOP), v. 2023 - DGT
- Fonte de Dados: Informação O&B

**OEIRAS VALLEY** Município de Deiras  
Gabinete de Inteligência Territorial

**K - Actividades Financeiras e de Seguros**

Área	SI	Data
75	27	25 / 06 / 2024

**PT INTELIGÊNCIA**

Plano de Inovação 2023-2026  
Plano de Inovação 2023-2026  
Plano de Inovação 2023-2026

Consulte mais informação geográfica em: [geoportal.cem-deiras.pt](http://geoportal.cem-deiras.pt)



- Legenda:**
- Comércio e Serviços**
- J - Actividades de Informação e de Comunicação [13]**
- [59110] Produção de filmes, de vídeos e de programas de televisão [1]
  - [59130] Distribuição de filmes, de vídeos e de programas de televisão [1]
  - [62010] Actividades de programação informática [5]
  - [62020] Actividades de consultoria em informática [6]
- Limites Administrativos**
- Figueirinha
- Fonte IBI  
 • Cartografia Topográfica Vectorial, Escala 1:2000, vers. abril 2016, Montepidreiros GIS Proc. 04/0 de 12/06/2018  
 • D.Mobilis - vers. setembro 2023, Escala 1: 2000  
 • Carta Administrativa Oficial de Portugal (CAOP), v. 2023 - DGT  
 • Fonte de Dados: Infoterra O&B

**OEIRAS VALLEY** Município de Deiras  
 Gabinete de Inteligência Territorial

**J - Actividades de Informação e de Comunicação**

Área	SI	Descrição	Data
25	25		24 / 06 / 2024

**PT INTELIGÊNCIA**  
 Espaço de inovação, 30000  
 Produção de informação, 30000000  
 Localização: Município de Deiras, Portugal  
 Contacto: 211 200 000  
 Email: info@oerirasvalley.pt  
 Website: www.oerirasvalley.pt

Consulte mais informação geográfica em: [geoportal.cem-deiras.pt](http://geoportal.cem-deiras.pt)



- Legenda:**
- Comércio e Serviços**
- I - Alojamento, Restauração e Similares [38]**
- [55124] Outros estabelecimentos hoteleiros sem restaurante [1]
  - [55201] Alojamento mobiliado para turistas [1]
  - [55304] Outros locais de alojamento de curta duração [2]
  - [56101] Restaurantes tipo tradicional [8]
  - [56102] Restaurantes com lugares ao balcão [4]
  - [56104] Restaurantes típicos [1]
  - [56106] Confeção de refeições prontas a levar para casa [1]
  - [56107] Restaurantes, n.e. (inclui actividades de restauração em meios móveis) [5]
  - [56301] Cafés [10]
  - [56302] Bares [1]
  - [56303] Pastelarias e casas de chá [3]
  - [56304] Outros estabelecimentos de bebidas sem espectáculo [1]
- Limites Administrativos**
- Figueirinha
- Fonte IBI  
 • Cartografia Topográfica Vectorial, Escala 1:2000, vers. abril 2016, Montepidreiros GIS Proc. 04/0 de 12/06/2018  
 • D.Mobilis - vers. setembro 2023, Escala 1: 2000  
 • Carta Administrativa Oficial de Portugal (CAOP), v. 2023 - DGT  
 • Fonte de Dados: Infoterra O&B

**OEIRAS VALLEY** Município de Deiras  
 Gabinete de Inteligência Territorial

**I - Alojamento, Restauração e Similares**

Área	SI	Descrição	Data
25	25		24 / 06 / 2024

**PT INTELIGÊNCIA**  
 Espaço de inovação, 30000  
 Produção de informação, 30000000  
 Localização: Município de Deiras, Portugal  
 Contacto: 211 200 000  
 Email: info@oerirasvalley.pt  
 Website: www.oerirasvalley.pt

Consulte mais informação geográfica em: [geoportal.cem-deiras.pt](http://geoportal.cem-deiras.pt)



- Legenda:**  
**Comércio e Serviços**  
 H - Transportes e Armazenagem [14]  
 [49320] Transporte ocasional de passageiros em veículos ligeiros [12]  
 [49410] Transporte rodoviário de mercadorias [4]  
**Limites Administrativos**  
 Figueirinha

Fonte de  
 • Cartografia Topográfica Nacional, Escala 1:50.000, vers. abril 2006, homologada 02/10/2006, Lei n.º 13.000/2006  
 • D. Matos - vers. setembro 2003, Escala 1:2000  
 • Carta Administrativa Oficial de Portugal (CAOP), v. 2021 - DGT  
 • Fonte de Dados: Infometa O&B

**OEIRAS VALLEY** Município de Deiras  
 Gabinete de Inteligência Territorial

**H - Transportes e Armazenagem**

Área	SA	Data
79	24	24 / 06 / 2024

Escala: 1:2.000

**PT INTELIGÊNCIA**  
 Rua do Comércio, 366B - 2.º andar - 4500-014 Fátima  
 Telefone: +351 21 790 00 00  
 Email: info@ptvalley.pt  
 www.ptvalley.pt

Consulte mais informação geográfica em: [geoportal.cem-act.pt](http://geoportal.cem-act.pt)



- Legenda:**  
**Comércio e Serviços**  
 G - Comércio por Grosso e a retalho; Reparação de Veículos Automóveis e Motores [21]  
 [45320] Comércio a retalho de peças e acessórios para veículos automóveis [4]  
 [47120] Comércio a retalho de artigos de estabelecimentos não especializados, com predominância de produtos alimentares, bebidas ou tabaco [2]  
 [47220] Comércio a retalho de carne e produtos à base de carne, em estabelecimentos especializados [3]  
 [47250] Comércio a retalho de bebidas, em estabelecimentos especializados [1]  
 [47420] Comércio a retalho de telecomunicações, em estabelecimentos especializados [1]  
 [47520] Comércio a retalho de ferramentas e de vidro plano, em estabelecimentos especializados [2]  
 [47550] Comércio a retalho de mobiliário e artigos de iluminação, em estabelecimentos especializados [2]  
 [47620] Comércio a retalho de jornais, revistas e artigos de papeteria, em estabelecimentos especializados [4]  
 [47710] Comércio a retalho de vestuário para adultos, em estabelecimentos especializados [1]  
 [47750] Comércio a retalho de produtos cosméticos e de higiene, em estabelecimentos especializados [2]  
 [47810] Comércio a retalho de flores, plantas, sementes e fertilizantes, em estabelecimentos especializados [2]  
 [47720] Comércio a retalho de artigos de artesanato e joalheria, em estabelecimentos especializados [1]  
 [47780] Comércio a retalho de outros produtos novos, em estabelecimentos especializados, n.e. [1]  
 [47790] Comércio a retalho de artigos em segunda mão, em estabelecimentos especializados [1]  
 [47800] Comércio a retalho em bancas, feiras e unidades móveis de venda, de outros produtos [1]  
 [47920] Comércio a retalho por correspondência ou via Internet [1]  
**Limites Administrativos**  
 Figueirinha

Fonte de  
 • Cartografia Topográfica Nacional, Escala 1:50.000, vers. abril 2006, homologada 02/10/2006, Lei n.º 13.000/2006  
 • D. Matos - vers. setembro 2003, Escala 1:2000  
 • Carta Administrativa Oficial de Portugal (CAOP), v. 2021 - DGT  
 • Fonte de Dados: Infometa O&B

**OEIRAS VALLEY** Município de Deiras  
 Gabinete de Inteligência Territorial

**G - Comércio por Grosso e a Retalho; Reparação de Veículos Automóveis e Motores**

Área	SA	Data
79	23	24 / 06 / 2024

Escala: 1:2.000

**PT INTELIGÊNCIA**  
 Rua do Comércio, 366B - 2.º andar - 4500-014 Fátima  
 Telefone: +351 21 790 00 00  
 Email: info@ptvalley.pt  
 www.ptvalley.pt

Consulte mais informação geográfica em: [geoportal.cem-act.pt](http://geoportal.cem-act.pt)



Consulte mais informação geográfica em: [geoportal.ccm-cemac.pt](http://geoportal.ccm-cemac.pt)

- Legenda:**  
**Comércio e Serviços**  
 G - Comércio por Grosso e a Retalho; Reparação de Veículos Automóveis e Motosiclos [23]  
 [45130] Comércio de outros veículos automóveis [1]  
 [45200] Manutenção e reparação de veículos automóveis [6]  
 [46190] Agentes do comércio por grosso misto ou sem predominância [1]  
 [46311] Comércio por grosso de fruta e de produtos hortícolas, exceto batata [1]  
 [46382] Comércio por grosso de chocolate e de produtos de confeitaria [1]  
 [46382] Comércio por grosso de outros produtos alimentares, n.e. [3]  
 [46444] Comércio por grosso de louças em cerâmica e em vidro [1]  
 [46460] Comércio por grosso de produtos farmacêuticos [1]  
 [46481] Comércio por grosso de artigos de papelaria [1]  
 [46484] Outro comércio por grosso de bens de consumo, n.e. [1]  
 [46620] Comércio por grosso de máquinas-ferramentas [1]  
 [46711] Comércio por grosso de produtos petrolíferos [1]  
 [46732] Comércio por grosso de materiais de construção (exceto madeira) e equipamento sanitário [1]  
 [46750] Comércio por grosso de produtos químicos [1]  
 [46900] Comércio por grosso não especializado [1]  
**Limites Administrativos**  
 Figueirinha
- Fontes de:**  
 • Cartografia Topográfica Nacional, Escala 1:2000, vers. abril 2006, homologação 02/10/2006, nº 12/036/2006  
 • D-Mobilis - vers. setembro 2003, Escala 1:2000  
 • Carta Administrativa Oficial de Portugal (CAOP), v. 2003 - DGT  
 • Fonte de Dados: Infoterra Oeiras

**OEIRAS** Município de Oeiras  
 Gabinete de Inteligência Territorial

**G - Comércio por Grosso e a Retalho; Reparação de Veículos Automóveis e Motosiclos**

Atividade	Nº Decretos	Data
19	23	21/06/2004

Escala: 1:2 000

**PT INTELIGÊNCIA**  
 Rua da República, 366B  
 2700-308 Oeiras, Portugal  
 Telefone: +351 21 470 00 00  
 Fax: +351 21 470 00 00  
 E-mail: [geral@oeriras.pt](mailto:geral@oeriras.pt)  
 Website: [www.oeriras.pt](http://www.oeriras.pt)



Consulte mais informação geográfica em: [geoportal.ccm-cemac.pt](http://geoportal.ccm-cemac.pt)

- Legenda:**  
**Comércio e Serviços**  
 F - Construção [19]  
 [41200] Construção de edifícios (residenciais e não residenciais) [11]  
 [42990] Construção de outros obras de engenharia civil, n.e. [2]  
 [43221] Instalações de canalizações [1]  
 [43300] Pintura e colocação de vidros [2]  
 [43300] Outras atividades de acabamento em edifícios [2]  
 [43992] Outras atividades especializadas de construção diversas, n.e. [1]  
**Limites Administrativos**  
 Figueirinha
- Fontes de:**  
 • Cartografia Topográfica Nacional, Escala 1:2000, vers. abril 2006, homologação 02/10/2006, nº 12/036/2006  
 • D-Mobilis - vers. setembro 2003, Escala 1:2000  
 • Carta Administrativa Oficial de Portugal (CAOP), v. 2003 - DGT  
 • Fonte de Dados: Infoterra Oeiras

**OEIRAS** Município de Oeiras  
 Gabinete de Inteligência Territorial

**F - Construção**

Atividade	Nº Decretos	Data
19	23	21/06/2004

Escala: 1:2 000

**PT INTELIGÊNCIA**  
 Rua da República, 366B  
 2700-308 Oeiras, Portugal  
 Telefone: +351 21 470 00 00  
 Fax: +351 21 470 00 00  
 E-mail: [geral@oeriras.pt](mailto:geral@oeriras.pt)  
 Website: [www.oeriras.pt](http://www.oeriras.pt)



- Legenda:**
- Comércio e Serviços**  
 Seção CAE - Figueirinha [247]
- A - Agricultura, Produção Animal, Caça, Floresta e Pesca [3]
  - C - Industrias Transformadoras [3]
  - F - Construção [19]
  - G - Comércio por Grosso e a retalho; Reparação de Veículos Automóveis e Moto-ciclos [50]
  - H - Transportes e Armazenagem [16]
  - I - Alojamento, Restauração e Similares [38]
  - J - Actividades de Informação e de Comunicação [13]
  - K - Actividades Financeiras e de Seguros [6]
  - L - Actividades Imobiliárias [27]
  - M - Actividades de Consultoria, Científicas, Técnicas e Similares [17]
  - N - Actividades Administrativas e dos Serviços de Apoio [17]
  - P - Educação [3]
  - Q - Actividades de Saúde Humana e Apoio Social [10]
  - R - Actividades Artísticas, de Espectáculos, Desportivas e Recreativas [7]
  - S - Outras Actividades de Serviços [18]
- Limites Administrativos**  
 Figueirinha

**OEIRAS**  
 Município de Oeiras  
 Gabinete de Inteligência Territorial

**Seção CAE - Figueirinha**

Atual	SP Decretos	Data
75	95	25 / 06 / 2014

Escala: 1:2.000

**PT INTELIGÊNCIA**  
 Estrada de Arcozelo, 366B  
 Parque de Engenharia Territorial  
 2700-163 Oeiras, Portugal  
 Telefone: +351 21 494 00 00  
 Fax: +351 21 494 00 01  
 Email: info@oeiras.pt

Consulte mais informações geográficas em: [geoportal.cem-act.pt](http://geoportal.cem-act.pt)



- Legenda:**
- Comércio e Serviços**
- C - Industrias Transformadoras [3]
  - [2342] Fabricação de artigos de uso doméstico de fibraça, procelana e grés fino [1]
  - [3109] Fabricação de mobiliário de madeira para outros fins [1]
  - [3310] Reparação e manutenção de outro equipamento [1]
- Limites Administrativos**  
 Figueirinha

**OEIRAS**  
 Município de Oeiras  
 Gabinete de Inteligência Territorial

**C - Industrias Transformadoras**

Atual	SP Decretos	Data
75	95	25 / 06 / 2014

Escala: 1:2.000

**PT INTELIGÊNCIA**  
 Estrada de Arcozelo, 366B  
 Parque de Engenharia Territorial  
 2700-163 Oeiras, Portugal  
 Telefone: +351 21 494 00 00  
 Fax: +351 21 494 00 01  
 Email: info@oeiras.pt

Consulte mais informações geográficas em: [geoportal.cem-act.pt](http://geoportal.cem-act.pt)



Consulte mais informação geográfica em: [geoportal.ccm-ctm.pt](http://geoportal.ccm-ctm.pt)

**Legenda:**

**Comércio e Serviços**

- A - Agricultura, Produção Animal, Caça, Floresta e Pesca [3]
- [01111] Cerealicultura (excepto arroz) [1]
- [01130] Cultura de produtos hortícolas, raízes e tubérculos [1]
- [02100] Silvicultura e outras atividades florestais [1]

**Limites Administrativos**

- Figueirinha

**Fonte IRI**

- Cartografia Topográfica Vectorial, Escala 1:2000, ano abril 2006, homologação IRI, Proc. 468 de 11/06/2008
- D.Melhores - ano setembro 2003, Escala 1:2000
- Carta Administrativa Oficial de Portugal (CAOP), v. 2021 - DGT
- Fonte de Dados: Informação Oeiras

**OEIRAS VALLEY** Município de Oeiras  
Gabinete de Inteligência Territorial

**A - Agricultura, Produção Animal, Caça, Floresta e Pesca**

Ano	1º Semestre	Data
2024	1º	21 / 06 / 2024

**PT TERRITÓRIOS**

Estado de conservação: Satisfeito  
 Precisão geográfica: Satisfeita  
 Resolução: 10m  
 Método de Aquisição: Fotografia Aérea  
 Método de Correção: Correção Global



Consulte mais informação geográfica em: [geoportal.ccm-ctm.pt](http://geoportal.ccm-ctm.pt)

**Legenda:**

**Comércio e Serviços**

**Resultado Líquido [122]**

- 100 000 - -50 000 [5]
- 50 000 - 0 [49]
- 0 - 10 000 [37]
- 10 000 - 50 000 [24]
- 50 000 - 100 000 [3]
- 100 000 - 500 000 [4]

**Limites Administrativos**

- Figueirinha

**Fonte IRI**

- Cartografia Topográfica Vectorial, Escala 1:2000, ano abril 2006, homologação IRI, Proc. 468 de 11/06/2008
- D.Melhores - ano setembro 2003, Escala 1:2000
- Carta Administrativa Oficial de Portugal (CAOP), v. 2021 - DGT
- Fonte de Dados: Informação Oeiras

**OEIRAS VALLEY** Município de Oeiras  
Gabinete de Inteligência Territorial

**Resultado Líquido - Figueirinha**

Ano	1º Semestre	Data
2024	1º	21 / 06 / 2024

**PT TERRITÓRIOS**

Estado de conservação: Satisfeito  
 Precisão geográfica: Satisfeita  
 Resolução: 10m  
 Método de Aquisição: Fotografia Aérea  
 Método de Correção: Correção Global



Consulte mais informação geográfica em: [geoportal.ccmcm.pt](http://geoportal.ccmcm.pt)

**Legenda:**

**Camêrio de Serviços**  
 Número de registos na plataforma AMA [247]

- 0 [206]
- 1 - 10 [33]
- 10 - 20 [4]
- 20 - 30 [1]
- ≥ 30 [3]

**Limites Administrativos**

- ▭ Figueirinha

**Fontes de**

- Cartografia Topográfica Vectorial, Escala 1:2000, ano abril 2016, homologada 02/10/2016, Lei de 11/06/2016
- Datasheets - vos setembro 2023, Escala 1:2000
- Carta Administrativa Oficial de Portugal (CAOP), v. 2023 - DGT
- Fonte de Dados: Informação BSI e AMA

**OEIRAS** **Município de Oeiras**  
 Gabinete de Inteligência Territorial

**Número de registos na plataforma AMA - Figueirinha**

Ano	Nº Registos	Data
2023	33	28/10/2024

**PT INTELIGÊNCIA**  
 Unidade de Informação e SIG  
 Produção Geográfica, Territorial e de  
 Informação

Responsible: **PT/IT/2024**  
 Data: 28/10/2024