

**Tradução Técnica na Prática:
Estudo de Caso na Empresa Eurologos**

Versão corrigida e melhorada após defesa pública

Sofia Isabel Gonçalves Rato

Relatório de Estágio de Mestrado em Tradução

Área de Especialização em Inglês

setembro de 2019

Relatório de Estágio apresentado para cumprimento dos requisitos necessários à
obtenção do grau de Mestre em Tradução – Especialização em Inglês, realizado sob a
orientação científica da Prof.^a Doutora Iolanda Ramos

Agradecimentos

A toda a equipa da Eurologos-Lisboa que me acolheu, quer na pessoa do meu orientador no local de estágio, Prof. Marco Neves, quer de Zélia Neves, Sandra Ferreira, Bernardo Calhanas, Teresa Santos e Jennifer King; um muito obrigada por todas as experiências, por toda a paciência para me ensinarem, por me ajudarem a evoluir. Agradeço terem-me incentivado todos os dias a dar o melhor de mim. Sou-vos muito grata por esta oportunidade.

À minha orientadora, Prof.^a Doutora Iolanda Ramos, que muito admiro, um muito obrigada por ter sido incansável em apoiar-me na escrita do presente relatório desde o primeiro instante. Foram essenciais todos os seus conselhos, todo o seu conhecimento, toda a sua calma e compreensão.

A todos os professores da componente letiva do Mestrado em Tradução, um muito obrigada por todos os ensinamentos, disponibilidade e altruísmo. O mundo da tradução era novo para mim, e graças a vós, consegui adquirir as competências necessárias que fazem hoje de mim uma verdadeira tradutora.

Aos meus pais Glória e António, e à minha avó Madalena, palavras não chegam para descrever o quão grata sou por seguir o vosso legado. Agradeço toda a educação e integridade que sempre me inculcaram, amor e compreensão incondicional de todas as horas. Sabem de tudo pelo que passei e o quão difícil foi chegar aqui. Mesmo assim, nunca me deixaram desistir. São o meu mundo e a vós devo tudo.

A todas as minhas estrelinhas, daria tudo para estarem comigo. Sei que estão.

Aos meus melhores amigos de Portalegre e aos meus melhores amigos de Lisboa, que são a família que escolhi, agradeço todos os anos de amizade, todos os momentos em que nos amparamos, em que chorámos, em que rimos, em que vencemos. Acima de tudo agradeço a paciência infinita que têm para mim. Sou-vos eternamente grata, devo-vos muito daquilo que sou.

À Ana Silva e à Lara Brito, minhas grandes companheiras desta aventura, agradeço os desabafos, os momentos, a confiança e a cumplicidade. Sofremos muito juntas, mas ao vosso lado, senti-me capaz de superar tudo, são incríveis.

A todos, o meu muito obrigada.

Tradução Técnica na Prática: Estudo de Caso na Empresa Eurologos

Sofia Isabel Gonçalves Rato

RESUMO

O presente relatório tem como objetivo descrever as atividades desenvolvidas pela discente na Eurologos-Lisboa, empresa de tradução em que o principal volume de trabalho recai em Tradução Técnica e Jurídica. Pretende-se, primeiramente, efetuar uma descrição da instituição de acolhimento, seguida de uma contextualização teórica de Tradução Técnica. É aprofundada, seguidamente, a componente prática, com uma descrição do estágio. Recorre-se a exemplificações de alguns dos projetos levados a cabo, ilustrando também a forma como são colocados em prática os conhecimentos teóricos adquiridos na componente letiva do Mestrado. Por fim, é feito um balanço das atividades desenvolvidas, na perspetiva da estagiária, bem como uma reflexão sobre esta sua primeira experiência profissional.

Palavras-Chave: tradução técnica; tradução jurídica; tradução certificada; ferramentas de tradução; prática de tradução; empresa de tradução.

Technical Translation in Practice: Case Study at Eurologos

Sofia Isabel Gonçalves Rato

ABSTRACT

The aim of the following report is to describe the activities carried out by the intern at Eurologos-Lisboa, a translation company whose main workload is on Technical and Legal Translation. First, a description of the host institution is presented, followed by a theoretical contextualization of Technical Translation. Then, the practical component is analyzed in-depth through an outline of the internship. In order to illustrate the way knowledge acquired from the theoretical part of the Master's Degree is put into practice, there will be examples to demonstrate the projects carried out at the translation company. In conclusion, a balance of the activities developed is made from the trainee's perspective, as well as a comment on this first professional experience.

Keywords: technical translation; legal translation; certified translation; translation tools; translation practice; translation company.

Índice de figuras, gráficos e tabelas

Figuras:

<i>Figura 1: Início de sessão do Amazon WorkSpaces</i>	9
<i>Figura 2: Ambiente de trabalho do Amazon WorkSpaces</i>	9
<i>Figura 3: Dashboard do memoQ</i>	10

Gráficos:

<i>Gráfico 1: Volume de trabalho, em percentagens</i>	18
<i>Gráfico 2: Pares de línguas trabalhados em estágio</i>	18

Tabelas:

<i>Tabela 1: Atalhos do memoQ mais utilizados no estágio</i>	11
<i>Tabela 2: Projetos desenvolvidos no estágio, por ordem cronológica</i>	16
<i>Tabela 3: Exemplos de traduções e revisões de “any”</i>	20
<i>Tabela 4: Exemplos de traduções e revisões de terminologia específica</i>	20
<i>Tabela 5: Exemplos de escolhas terminológicas na tradução do manual do memoQ</i>	23

Índice

Introdução	1
1. Instituição de Acolhimento - Eurologos-Lisboa	3
2. Tradução Técnica na Teoria	5
3. Tradução Técnica na Prática.....	9
3.1. Ferramentas de Tradução.....	9
3.2. Metodologia de Trabalho.....	12
3.3. Formatação e Preparação de Documentos	12
3.4. Multidisciplinaridade dos profissionais de tradução.....	14
4. Atividades Desenvolvidas no Estágio	16
4.1. Tradução de Termos e Condições	19
4.2. Tradução de Manual de Utilizador do memoQ.....	21
4.3. Tradução de Documentos Legais para Certificação	24
Conclusão	27
Bibliografia	29
Anexos	i
Anexo I – Projeto de Tradução - Texto Jurídico – Termos e Condições	i
Anexo II – Projeto de Tradução – Manual do <i>memoQ</i>	xxxiv
Anexo III – Projeto de Tradução – Certidão de Nascimento	lxvii
Anexo IV – Projeto de Tradução – Transcrição Oficial de Classificações	lxxii
Anexo V – Orçamento de Teste.....	lxxv

Introdução

O presente Relatório de Estágio integra a componente não letiva do Mestrado em Tradução, área de especialização em Inglês, da Faculdade de Ciências Sociais e Humanas da Universidade Nova de Lisboa. O mesmo teve lugar na empresa Certas Palavras, Lda. / Eurologos-Lisboa (doravante referida como Eurologos-Lisboa) e teve uma duração total de 400 horas, repartidas por 7 horas diárias, em dias úteis, no período de 17 de setembro de 2018 a 30 de novembro de 2018. Através deste relatório, pretende-se pôr em prática os conhecimentos previamente adquiridos na componente letiva do Mestrado, tendo em vista confrontar e aplicar as bases teóricas consolidadas nas várias disciplinas, de modo a testar tanto a versatilidade de um tradutor num ambiente empresarial como a utilização de novas estratégias. Consequentemente, visa-se analisar uma parte do *corpus* traduzido durante o estágio, recorrendo a exemplos, sempre que for possível, de acordo com a Política de Privacidade da Eurologos-Lisboa. A aprendizagem adquirida e a oportunidade de desenvolver competências na prática tradutória permitiu também refletir sobre qual será o papel de um tradutor e a diversidade de tarefas do mesmo, no contexto de uma empresa de tradução.

Começar-se-á o relatório por fazer uma caracterização da instituição de acolhimento, no caso a Eurologos-Lisboa. Em segundo lugar, será feita uma contextualização teórica do conceito de “tradução técnica”, visto tratar-se da principal área de incidência da empresa, em particular Tradução para Empresas, Tradução Certificada em Notário, Tradução Jurídica e Tradução de Relatórios e Contas. Será também questionado até que ponto um texto será ou não “técnico” e o que o distingue, ou assemelha, ao texto “jurídico”, por exemplo.

Seguidamente, serão analisadas as funções da estagiária em contexto empresarial e a sua metodologia de trabalho, mencionando as aprendizagens e experiências adquiridas, entre elas, o processamento das suas tarefas, a certificação, a interpretação e a transcrição, entre outros. Uma vez que se trata de um estágio de tradutor, será feita uma descrição do processo tradutório, desde a receção do ficheiro até à sua tradução, passando este pelo gestor de projetos, seguido do orçamento, adjudicação, formatação, tradução, revisão e entrega ao cliente. Também se evidenciarão as principais dificuldades que o referido processo acarreta para uma estagiária, sendo esta a sua primeira experiência

profissional, e quais os principais erros cometidos, bem como a capacidade de autocrítica e a importância de um tradutor ser polivalente.

Numa quarta parte, o relatório dará destaque à componente prática das tarefas efetuadas. Foi criada uma tabela (Tabela 2), que engloba a totalidade dos projetos e à qual se recorrerá para melhor explicitação dos exemplos. Será explicitada e tida em conta a tradução de diversos tipos de texto (tendo sempre a língua inglesa como idioma de partida), tendo por base um registo diário de atividades tradutórias e de tarefas práticas como a preparação de documentos e transcrições, entre outras. Destacar-se-ão três subcapítulos de trabalhos práticos de tradução: os Termos e Condições de uma empresa, o manual de utilização do *software* memoQ e Documentos Legais para Certificação, mais especificamente evidenciados por meio de exemplos de certidão de nascimento e transcrição oficial de classificações. Os documentos serão anexados e citados sempre que possível, confrontando o texto de partida com o texto de chegada e a revisão.

Por fim, será feito um balanço da experiência, procurando salientar a evolução pessoal da estagiária, a importância da crítica, a multidisciplinaridade necessária aos profissionais de tradução e a pertinência de uma especialização tendo em conta o mercado de trabalho.

1. Instituição de Acolhimento - Eurologos-Lisboa

Após ser decidido efetuar o Relatório de Estágio como componente não letiva do Mestrado em Tradução, iniciou-se em abril de 2018 o processo de pesquisa do local de estágio. Foi estabelecido contacto com algumas empresas que tinham protocolo com a Faculdade de Ciências Sociais e Humanas da Universidade Nova de Lisboa e, após troca de *e-mails* e reuniões presenciais, foi escolhida a entidade de acolhimento Eurologos-Lisboa. Deste modo, assinou-se o protocolo entre a estagiária, a faculdade e a empresa, para as 400 horas de estágio previstas em regulamento interno.

O Grupo Eurologos, presente em quatro continentes, está em Portugal desde 2006, em Lisboa e no Porto. O Grupo defende uma tradução “glocal”, unindo a presença a nível global à localização da tradução, sendo que “cada texto é traduzido no local onde vai ser utilizado, para garantir a qualidade linguística, a adequação estilístico-cultural e preços competitivos”¹.

Na empresa onde se efetuou o estágio, a Eurologos-Lisboa, essa prática ocorre aliando profissionais qualificados, que são falantes nativos da língua para a qual traduzem, à revisão e controlo de qualidade, realizados igualmente de forma profissional. Até ao momento, em Portugal, já foram traduzidas pela empresa cerca de cinquenta milhões de palavras, tendo sido desenvolvidos cerca de catorze mil projetos. A empresa é também membro da Associação Portuguesa de Empresas de Tradução (APET).

Localizada no Parque das Nações Sul, a Eurologos-Lisboa é uma empresa de cariz familiar, constituída por uma equipa de seis elementos que trabalham de forma a assegurar todo o correto funcionamento da mesma, desde a gestão de projetos ao controlo de qualidade e contacto com o público. Trabalham a partir de uma plataforma com vários tradutores em regime *freelance*, facilitando o contato com os mesmos, independentemente dos países em que se encontram. Os principais serviços efetuados, explicitados na página *web* da empresa² são: Tradução para Empresas, Tradução Certificada em Notário, Tradução Jurídica, Tradução de Relatórios e Contas e Serviços de Interpretação. Abrange assim uma vasta área de público-alvo, uma vez que efetua

¹ <https://www.eurologos.pt/quem-somos/> (último acesso a 25/09/2019).

² <https://www.eurologos.pt/> (último acesso a 25/09/2019).

distintos serviços, em diversas áreas, de acordo com as necessidades de cada cliente, onde quer que se encontre, de maneira personalizada e adaptada às suas necessidades, bem como à finalidade do serviço solicitado.

A página *web* da empresa, sempre atualizada e muito intuitiva, permite o fácil contacto por parte dos clientes, proporcionando-lhes assim uma comunicação direta com os profissionais da área competente. O cliente pode facilmente submeter os documentos ou ficheiros que pretende traduzir, além de poder expor as suas dúvidas pelo sistema de *chat*, por formulário ou por contacto telefónico. É sempre assegurada a confidencialidade do cliente, bem como todos os contactos ou ficheiros enviados pelo mesmo. A empresa efetua então um orçamento, a pedido do cliente, que pode ser ou não aceite, sem quaisquer custos para o mesmo. Ao ser adjudicado e aceite por escrito pelo cliente, começa o processo de formatação, tradução, revisão, interpretação, transcrição e certificação, se a mesma for solicitada, entre outros serviços.

A empresa atua sob uma cuidada Política de Privacidade, assegurando a proteção de dados e a absoluta confidencialidade dos seus clientes. Por essa razão, alguns dos trabalhos realizados em estágio não poderão ser citados ou anexados neste relatório. Em outros casos, as entidades envolvidas serão omissas e será suprimido parte do conteúdo. Para informações adicionais, pode consultar-se a Política de Privacidade inclusa na página *web* da Eurologos-Lisboa.

2. Tradução Técnica na Teoria

O conceito de “tradução técnica” tem sido objeto de amplo debate e continua a inspirar a reflexão acadêmica na área (cf. “Tradução Técnica” *in* Bráulio, 2018, pp. 8-9 e “Tradução técnica: da teoria à prática” *in* Martins, 2016, pp. 9-12). Ao deparar-se com diversas tipologias e géneros textuais no seu dia a dia, ao tradutor resta a questão: em que medida e até que ponto poderão os mesmos ser considerados “textos técnicos”? (Cavaco-Cruz, 2012, p. 3). Não se trata somente de uma área de estudos muito abrangente, mas também deveras complexa ao se procurar a sua explicitação. Muitos foram os estudiosos que abordaram as diferentes definições de tradução técnica e o que a fará distanciar de, por exemplo, tradução científica:

Despite their similarities, technical and scientific translation are not interchangeable terms. (...) the lines separating scientific and **technical texts** are becoming increasingly blurred. (...) So, while the two areas are separate in many ways, the ways in which they appear in the real world mean that they need to be considered together. (Byrne, 2012, p. 2, destaque no original).

Contudo, é importante tentar analisar sob uma perspectiva crítica os diversos aspetos que podem ou não delimitar a tradução técnica. Não podemos ter apenas em conta aspetos formais, mas também o público e o propósito de uma dada tradução. Um dos maiores desafios de um estudo mais pormenorizado desta área é a sua desambiguação, diferenciação e categorização: “(...) technical translation is often relegated to the bottom division of translation activity and regarded as little more than an exercise in specialized terminology and subject knowledge” (Byrne, 2006, p. 1).

A própria designação de “texto técnico”, bem como o que a mesma engloba, tem sido igualmente contestada.

Technical translation is a type of translation. In this term, the word “technical” refers to the content of the documents, not to the tools used. Due to the semantic ambiguity of the English adjective ‘technical’, the term can relate to content either

from technology and engineering or from any specialized domain. (Schubert, 2010, p. 350).

Primeiramente, há que analisar os números. Até ao ano de 2002, “It has been estimated that technical translation accounts for some 90% of the world’s total translation output each year” (Kingscott, 2002, p.247, *as cited in* Byrne, 2006, p. 2). Esse valor percentual tão elevado e com tendência a aumentar dever-se-á, segundo Byrne (2006), não só à necessidade de informação técnica disponível em várias línguas, derivada de um interesse por parte das empresas na sua internacionalização, mas também devido à legislação, nomeadamente a diversas leis, diretrizes e regulamentações da União Europeia que assim o exigem, bem como outras diversas entidades, cuja internacionalização assim o requer. Tendo igualmente em conta fatores como a atividade científica, tecnológica e industrial, chega-se à conclusão de que a tradução técnica é um dos mais significativos empregadores de tradutores (Byrne, 2006, p. 2).

Tratando-se, por conseguinte, de uma tão importante parcela do mercado de tradução, parece difícil justificar-se que, a nível dos Estudos de Tradução, tenha sido por tantos anos subjugada à tradução literária e considerada “the poor cousin of “real” translation” (Byrne, 2006, p. 1). Com efeito, em 2004 representava apenas 9,3% das publicações listadas na BITRA (Bibliography of Interpreting and Translation), ou seja, 1 905 de 20 495 publicações, segundo um estudo realizado por Aixelá (2004), referido por Byrne (2006). Os trabalhos realizados focavam-se, maioritariamente, em problemas técnicos, de terminologia ou relativos à necessidade de modernização e adaptação às novas realidades da tradução técnica. Byrne (2006) defende que a tradução técnica poderá ter bastante mais a investigar a nível teórico do que se julga. Trata-se de uma área bastante rica e complexa devido ao facto das suas raízes se encontrarem na tradução comercial e na comunicação técnica. Não implica uma construção meramente transpositiva, em que, por exemplo, uma simples tradução automática seria suficiente. Pelo contrário, envolve toda uma estrutura e um conhecimento terminológico, também do consumidor dessa tradução:

The purpose of technical translation is, therefore, to present new technical information to a new audience, not to reproduce the source text, *per se*, or reflect its style or language. Technical translation is a communicative service provided

in response to a very definite demand for technical information which is easily accessible (in terms of comprehensibility, clarity and speed of delivery). (Byrne, 2006, p. 11).

Schubert (2010) defende um modelo em que a tradução técnica tem de ser vista como uma ação realizada por um agente e pela sua interação com outros agentes. O referido modelo engloba quatro dimensões: “the technical content”, “the linguistic form”, “the technical medium” e “the work processes” (Schubert, 2010, p. 350). Por seu turno, Cavaco-Cruz (2012) apresenta uma investigação rigorosa, baseada em diversos especialistas sobre tradução técnica e as áreas que esta engloba. Ao se debruçar sobre o significado de “técnica”, conclui que:

o termo se aplica a uma ampla variedade de situações teóricas e práticas, o que nos deixa uma vasta latitude de interpretação (...) para que possamos considerar o termo desambiguadamente, necessitamos de ir muito mais a fundo nesta investigação. (Cavaco-Cruz, 2012, p. 4).

Deste modo, será necessário tentar agrupar a tradução técnica. Segundo Gamero Pérez (2001), “La traducción técnica suele incluirse dentro de lo que se ha dado en llamar «traducción especializada» junto a otras variedades como la traducción científica, jurídica, económica, comercial, etc.” (Gamero Pérez, 2001, p.23). Ao incluir tradução técnica na área de tradução especializada, junto com, por exemplo, tradução jurídica, é possível evidenciar a diferença entre a tradução jurídica e a literária ou audiovisual. Obviamente, existe sempre controvérsia, porque existem exceções. Mas a justificação desta denominação caracteriza-se pelas “«lenguajes de especialidad»: lenguaje técnico, científico, jurídico, económico, administrativo, etc.” (Gamero Pérez, 2001, p. 23). Deste modo, são textos que exigem ao tradutor obter conhecimentos de uma dada área de especialidade, bem como da sua terminologia específica.

Para efeitos de clarificação da terminologia, ao referir-se “Tradução Técnica” no decorrer do presente relatório, ter-se-á em conta a definição de Gamero Pérez (2001, p. 23), que engloba todas as traduções especializadas. Ter-se-á também em conta a categorização de Cavaco-Cruz (2012, pp. 33-35), que apresenta uma lista das áreas de

especialização, habitualmente destacadas pelos fornecedores de serviços de tradução, para a subdivisão das tipologias textuais trabalhadas em contexto de estágio.

É, contudo, importante reforçar o facto de se tratar de uma área extremamente abrangente e cujas definições são passíveis de constante atualização, pelo que a escolha da definição supramencionada é estritamente opcional.

3. Tradução Técnica na Prática

3.1. Ferramentas de Tradução

Na empresa Eurologos-Lisboa, todos os funcionários trabalham numa máquina virtual “em nuvem” *Amazon WorkSpaces*³. Utilizando as credenciais fornecidas, procede-se à fácil instalação da mesma. É, desta forma, assegurada a segurança de todos os ficheiros e programas utilizados, caso exista algum problema com o computador ou caso seja necessário aceder ao *workspace* em qualquer dispositivo, inclusive num sistema operativo que não seja compatível com as ferramentas utilizadas, quer para os trabalhos de tradução, quer para todos os restantes serviços administrativos. Assemelha-se em tudo a um ambiente de trabalho do *Microsoft Windows*, mas caso ocorra um problema técnico, tudo está automaticamente guardado.



Figuras. 1 e 2: Início de sessão e ambiente de trabalho do Amazon WorkSpaces

Um dos outros procedimentos efetuados no início do estágio foi o preenchimento de uma ficha de identificação e assinatura do acordo de confidencialidade da empresa. Por *e-mail*, chegaram à estagiária, também, dois documentos em PDF, um deles as

³ Para melhor compreensão desta máquina virtual “em nuvem”, aceder ao vídeo explicativo “Introduction to Amazon WorkSpaces”, disponível em: <https://youtu.be/jsqI7KU3S8I> (último acesso a 25/09/2019).

“Instruções para os tradutores a trabalhar na Eurologos-Lisboa” e o outro um guia de formatação e preparação de ficheiros, desde a sua receção até à sua tradução.

Como ferramentas auxiliares, foram adicionadas no *Google Chrome* (motor de busca utilizado) algumas ligações que poderiam eventualmente auxiliar a tradutora, por exemplo, o “EUR-Lex”, “The Publications Office of the European Union”, “Portal de Dados Abertos da UE”, “IATE (Interactive Terminology for Europe)”, “Linguee”, “Reverso Context”, “Portal da Língua Portuguesa”, “Ciberdúvidas da Língua Portuguesa”, “Infopédia” e “Cambridge Dictionary”.

A ferramenta CAT, “Computer-aided translation”⁴ utilizada maioritariamente na empresa é o *memoQ*. Através da mesma é possível estabelecer contacto direto entre gestores de projeto (Project Managers — PM), revisores e tradutores. É através do *memoQ* que são atribuídos os projetos com uma referência, sendo que o profissional consegue ver a percentagem do trabalho que já realizou e o prazo de entrega, além de conseguir comunicar com todas as entidades envolvidas, através, por exemplo, de comentários.

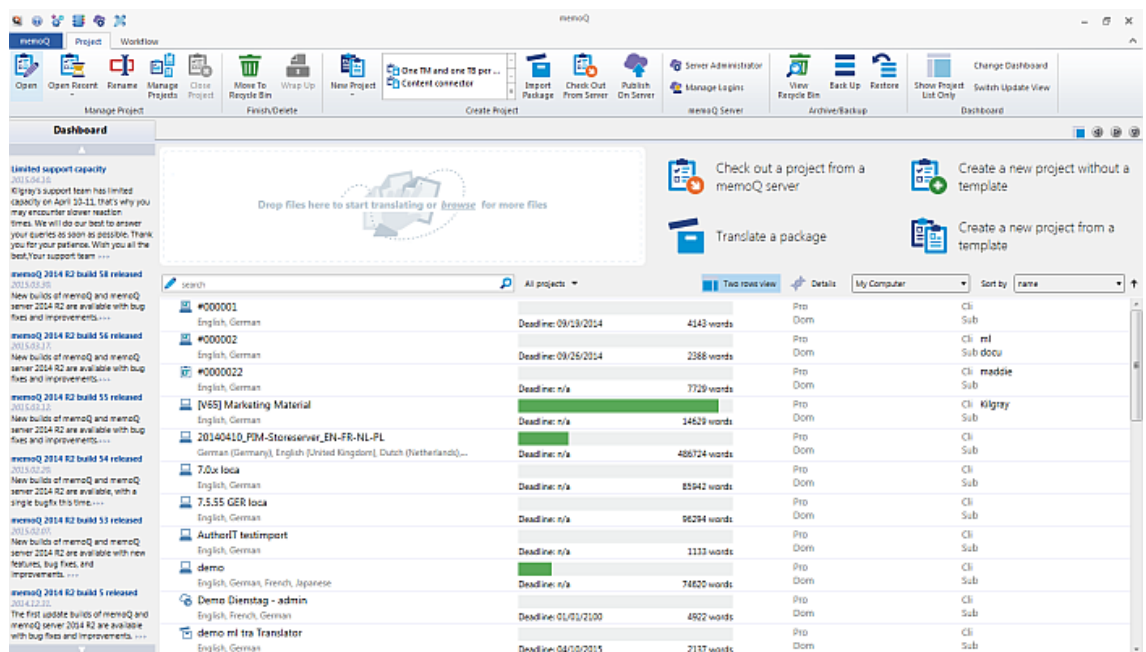


Figura 3: Dashboard do memoQ

⁴ “Computer-aided translation (CAT) is the use of computer software to assist human translator in the translation process.” (Bowker, 2010, p. 60).

São também enviadas por *e-mail* as especificidades dos projetos, bem como eventuais exigências do cliente. Os glossários e memórias de tradução são também da maior importância para se conseguir obter uma tradução quer consistente, quer coerente, e para que, por exemplo, determinadas expressões tenham de imediato a sua correspondência direta. Quando um projeto é atribuído e o pacote remetido para o tradutor, o mesmo pode incluir já os referidos glossários e memórias de tradução. Em documentos muito repetitivos, como por exemplo certidões ou contratos, ter essa base terminológica facilita largamente o trabalho do tradutor.

Alguns dos atalhos mais utilizados no memoQ e que se revelam bastante úteis para agilizar o trabalho são:

“Ctrl + Enter”	Confirmar o segmento atual e guardar a tradução na memória de tradução ativa.
“F9”	Copiar a próxima sequência de <i>tags</i> para o segmento de chegada.
“F2”	Editar “ <i>source</i> ”
“F11”	Retirar “ <i>views</i> ”
“Ctrl + Shift + Enter”	Confirmar o segmento sem guardar a tradução na memória de tradução.
“Ctrl + K”	Procurar nas memórias de tradução.
“Ctrl + E” ou “Ctrl + Q”	Inserir termos na memória.

Tabela 1: Atalhos do memoQ mais utilizados no estágio⁵

⁵ Definições dos atalhos provenientes do manual do *memoQ*, traduzido pela estagiária (Anexo II).

3.2. Metodologia de Trabalho

Na empresa Eurologos-Lisboa os pedidos para tradução chegam por correio eletrónico ou através do *site* da empresa a um dos responsáveis que se encontre disponível. O mesmo efetua um orçamento, com base no volume do trabalho, e remete-o para o cliente. Se o mesmo adjudicar, passa-se então à criação do projeto.

Caso seja necessário, ter-se-á que formatar e preparar o/s ficheiro/s. O Gestor de Projetos atribui então o projeto a um tradutor que cumpra os requisitos necessários para executar esse projeto. Ao tratar-se de uma tradução, segue para o *memoQ* o pacote com o/s ficheiro/s a traduzir. Nele estão contemplados os prazos, volume de trabalho e pares de línguas. O tradutor recebe também um *e-mail* com mais alguns detalhes do projeto. Após efetuar a tradução, é sempre importante fazer algumas verificações finais. As mesmas são essenciais para garantir a qualidade do trabalho. Primeiro há que fazer uma leitura bilingue no *memoQ*, executar o QA (*quality-assurance*), depois exportar para o *Microsoft Word* e analisar a ortografia numa tabela bilingue e ler em papel quando possível. No final, voltar ao *memoQ* para fazer as retificações finais e remeter para o PM.

Caso não se trate de uma tradução, como por exemplo uma transcrição, revisão ou formatação, os ficheiros seguem por *e-mail*. Fica da responsabilidade do estagiário ou colaborador remeter os ficheiros pela via conveniente dentro dos prazos estabelecidos. Desse modo o PM poderá reenviar o/s ficheiro/s para revisão, depois para eventual certificação, se necessária.

Por fim, o cliente recebe o/s ficheiro/s em formato digital ou papel, de acordo com a sua necessidade.

3.3. Formatação e Preparação de Documentos

O processo de preparação de um ficheiro, num contexto de empresa de tradução, requer bastante rigor, sendo bastante minucioso. É sempre pedido ao cliente que entregue o ficheiro num formato editável, por exemplo, *Word*, para que se possam contabilizar palavras e subseqüentemente exportar para a ferramenta de tradução utilizada na empresa, neste caso o *memoQ*. Porém, muitas vezes o cliente pode apenas ter o documento em

formato de papel, sendo o mesmo digitalizado, ou então, em PDF sem leitura. Existem *softwares* como, por exemplo, o *ABBYY FineReader*, que permite efetuar um reconhecimento do documento. A sua utilização é bastante intuitiva e permite selecionar o texto que se quer reconhecer, excluindo, por exemplo, imagens que não sejam essenciais para a contabilização de palavras do mesmo. É, no entanto, um processo ainda demorado e que requer precisão. Numa situação ideal, o cliente disponibilizaria sempre um ficheiro facilmente contabilizável num formato editável. Isso não é, contudo, o que ocorre na maioria dos casos.

Quanto à formatação, apesar do reconhecimento ser na sua maioria viável, por vezes é complexo, devido a se tratar de digitalizações manuscritas. Há que formatar o ficheiro de acordo com algumas regras, que diferem de empresa para empresa. De um modo geral, o mais importante é garantir que as palavras do documento de partida estejam corretas e escritas da mesma forma. Também é importante retirar eventuais símbolos que não tenham sido reconhecidos.

No que diz respeito à formatação em *Word*, segundo as diretrizes obtidas para formatação de ficheiros, é importante, após o reconhecimento e a título inicial, selecionar todo o texto e colocar o tipo de letra *Times New Roman*. Ainda com o texto selecionado, expandir a caixa de “Tipo de Letra” e desselecionar potenciais efeitos que estejam selecionados. Em “Avançadas” de “Tipo de Letra”, escolher “Escala” 100% e “Espaçamento” Normal. No separador “Esquema”, colocar margens normais, página A4 e Orientação Vertical (neste caso, salvo exceções, em que o documento traga orientações esquemáticas distintas, esta é a norma). Se existirem, por exemplo, páginas com orientação diferente a meio do texto, é necessário efetuar “Quebra de Página”.

É também necessário ter em atenção tabelas que possam estar desformatadas ou precisem de ser criadas. Caso a tabela ultrapasse os limites da página, é bastante importante numa primeira instância selecionar “Ferramentas de Tabela”, “Esquema”, “Ajuste Automático”, “Ajuste Automático à Janela”. Após se ter uma melhor perceção do seu conteúdo, há que ajustar tamanhos de letra e também verificar o seu conteúdo. Para que as páginas do/s documento/s de partida coincidam com o documento formatado, há que efetuar uma quebra de página no local onde a página do documento de partida termina, independentemente de o mesmo ultrapassar ou não uma página.

Há que manter sobretudo a maior fidelidade possível ao documento fornecido pelo cliente, uma vez que se está a trabalhar na grande maioria das vezes com documentos que posteriormente poderão vir a ser certificados.⁶

Após todos estes passos, o ficheiro pode ser de imediato remetido para o *memoQ*, pelo PM. Está então pronto para ser enviado ao tradutor para ser traduzido.

3.4. Multidisciplinaridade dos profissionais de tradução

Através das múltiplas tarefas desenvolvidas em estágio (Tabela 2), foi possível à estagiária experienciar os vários caminhos profissionais possíveis no mundo da tradução, bem como a polivalência necessária para trabalhar na área, particularmente em tradução técnica (cf. “A profissão de tradutor *freelance*” in Cavaco-Cruz, 2012, pp. 137-150). O tradutor tem de saber valorizar-se no mercado de trabalho, quer trabalhe para uma ou várias empresas de tradução, quer diretamente com clientes.

Foi pedido à estagiária que elaborasse um orçamento de teste (Anexo V), onde estabelecesse o valor da tradução a efetuar tendo em conta os pedidos do cliente. Foi estabelecido o tipo de trabalho, o método de envio, a data de entrega e os termos de pagamento, o preço por palavra e as condições gerais do projeto.

Através da elaboração do orçamento, posterior tradução e contacto com o cliente, foi possível colocar na prática do mundo real de trabalho os conhecimentos teóricos. A formatação, tradução, revisão e envio ao cliente ficaram a cargo da estagiária, tendo esta concluído que não só a consistência e coesão do texto são determinantes, mas também o controlo de qualidade da tradução é fundamental. Para conseguir ser multidisciplinar há que coordenar muito bem as diferentes vertentes dos projetos.

⁶ “Uma tradução certificada, em Portugal, consiste num documento notarial (que pode ser emitido por um advogado), que certifica a identidade da pessoa que se apresenta como tradutor; já o tradutor assegura a fidelidade da tradução ao original apresentado. A tradução certificada consiste num conjunto de três peças (a ordem pode não ser sempre a mesma): A declaração do notário e do tradutor, assinada e carimbada; O original, assinado e carimbado pelo tradutor e notário; A tradução, assinada e carimbada pelo tradutor e notário.” Disponível em: <https://www.certaspalavras.net/duvidas-sobre-traducao-certificada-em-notario/> (último acesso a 25/09/2019).

A comunicação na tradução, em contexto de empresa, tem uma importância extrema, seja ela comunicação entre pares, gestores de projetos, revisores, clientes e outros. A evolução pessoal do tradutor recai em grande parte na sua capacidade de aceitar as críticas e evoluir com elas. É necessário também que o tradutor tenha em si mesmo um olhar curioso e observador sobre o quotidiano que o rodeia, porque, em grande parte, o que caracteriza um tradutor competente é o seu conhecimento terminológico das línguas com que trabalha, mas fundamentalmente da sua língua nativa, que deve dominar em pleno.

Embora seja expectável que um tradutor possa trabalhar em várias áreas do conhecimento e diversos tipos de textos, sobretudo graças ao potencial das tecnologias da informação aplicadas à tradução, a especialização de um tradutor permite que o mesmo domine uma determinada área e assim crie um conhecimento mais sólido e mais específico de um determinado nicho de mercado. Dessa forma, poderá dominar uma determinada área e ser bastante ágil a trabalhá-la, e assegurar a qualidade e assertividade do seu trabalho.

4. Atividades Desenvolvidas no Estágio

Data de início	Data de fim	Projeto	Descrição	Área de Especialização ⁷	Gestor de Projetos	Língua de Partida	Língua de Chegada	N.º de Docs.	N.º Total de Palavras
17/set	17/set	1. Tradução	Teste de tradução – Texto Informativo	Ecologia do meio ambiente	Zélia Neves	Inglês	Português	1	453
17/set	18/set	2. Transcrição / Tradução	Vídeo explicativo de utilização de material médico	Medicina (instrumentos)	Bernardo Calhanas	Inglês	Português	1	814
18/set	18/set	3. Formatação / Tradução	Certidão de nascimento	Certificados, diplomas Etc.	Bernardo Calhanas	Inglês	Português	1	285
19/set	19/set	Observação de Certificação Notarial							
19/set	19/set	4. Tradução	Manual de instruções <i>HTML</i>	Redes e sistemas informáticos	Bernardo Calhanas	Inglês	Português	1	585
20/set	25/set	5. Tradução	Apresentação de evento e troca de <i>e-mails</i> relativos ao mesmo	Relações Públicas	Teresa Santos	Inglês	Português	1	4506
25/set	26/set	6. Formatação	Relatório de avaliação de riscos de empresa	Economia e Finanças	Teresa Santos	Português	Português	1	9888
27/set	27/set	7. Tradução	Descrição de produto para venda	Máquinas ferramentas	Bernardo Calhanas	Inglês	Português	1	17
28/set	01/out	8. Formatação / Tradução	Declaração e Registo de Avaliação / Diploma	Certificados, diplomas Etc.	Bernardo Calhanas	Inglês	Português	2	332
03/out	03/out	9. Formatação / Tradução	Certificado / Diploma	Certificados, diplomas Etc.	Bernardo Calhanas	Inglês	Português	1	86
04/out	10/out	10. Transcrição	Julgamento	Direito (Geral)	Bernardo Calhanas	Português	Português	1	6813
10/out	10/out	11. Formatação	Certidão de nascimento	Certificados, diplomas Etc.	Bernardo Calhanas	Inglês	Inglês	1	256
11/out	15/out	12. Formatação	Página <i>web</i> de venda de mobília	Publicidade	Zélia Neves	Inglês	Inglês	5	7736

⁷ Utilizam-se as designações propostas por Cavaco-Cruz (2012, pp. 33-35).

15/out	16/out	13. Tradução	Página <i>web</i> de venda de mobília	Publicidade	Zélia Neves	Espanhol	Português	1	273
16/out	18/out	14. Tradução	Termos e Condições de Empresa	Direito (contratos)	Teresa Santos	Inglês	Português	1	3923
18/out	19/out	15. Revisão / Tradução	Sinopses de Filmes	Marketing e estudos de mercado	Zélia Neves	Inglês	Português	1	668
23/out	23/out	16. Formatação / Tradução	Registo Criminal	Certificados, diplomas Etc.	Bernardo Calhanas	Inglês	Português	1	439
24/out	31/out	17. Tradução	Manual do memoQ	<i>Software</i> de computador	Zélia Neves	Inglês	Português	1	7336
26/out	26/out	18. Revisão / Tradução	Sinopses de Filmes	<i>Marketing</i> e estudos de mercado	Zélia Neves	Inglês	Português	1	521
31/out	05/nov	19. Revisão	Manual do memoQ	<i>Software</i> de computador	Zélia Neves	Inglês	Português	1	7321
06/nov	07/nov	20. Revisão / Tradução	Sinopses de Filmes	<i>Marketing</i> e estudos de mercado	Zélia Neves	Inglês	Português	1	625
14/nov	14/nov	21. Revisão	Apresentação para atribuição de prémios em contexto empresarial	<i>Marketing</i> e estudos de mercado	Bernardo Calhanas	Espanhol	Português	1	1506
15/nov	16/nov	22. Orçamento / Formatação / Tradução	Texto de <i>marketing</i> de <i>blog</i> ligado à área da tradução	<i>Marketing</i> e estudos de mercado	Bernardo Calhanas	Inglês	Português	2	1145
15/nov	15/nov	23. Formatação	Certidão de casamento	Certificados, diplomas Etc.	Bernardo Calhanas	Português	Português	1	188
19/nov	19/nov	Observação de Serviço de Interpretação							
19/nov	20/nov	24. Formatação	Relatório de depoimentos	Direito (Geral)	Zélia Neves	Inglês	Inglês	4	3142
20/nov	20/nov	25. Formatação	Contrato de cessão de quotas	Direito (contratos)	Bernardo Calhanas	Português	Português	1	792
21/nov	21/nov	26. Formatação	Certificações legais de contas	Economia e Finanças	Zélia Neves	Português	Português	5	3972
23/nov	23/nov	27. Revisão	Certidão de óbito	Certificados, diplomas Etc.	Bernardo Calhanas	Português	Português	1	246
27/nov	27/nov	28. Formatação	Registo de Avaliação / Diploma	Certificados, diplomas Etc.	Bernardo Calhanas	Português	Português	1	546

Tabela 2: Projetos desenvolvidos no estágio, por ordem cronológica

Na Tabela 2, é possível observar em detalhe os projetos desenvolvidos pela estagiária, em ordem cronológica. O facto de se tratar de uma empresa cujas traduções são maioritariamente de índole técnica, mas de áreas muito diversificadas, permitiu à estagiária desenvolver novas competências e ter uma experiência bastante desafiante. Foi assim possível traduzir textos de diversas tipologias. Durante o estágio, foram efetuados 28 projetos, cada um deles com uma ou mais tarefas. Entre elas, 16 traduções (cerca de 22 000 palavras), 13 formatações, 6 revisões, 2 transcrições e 1 orçamento.

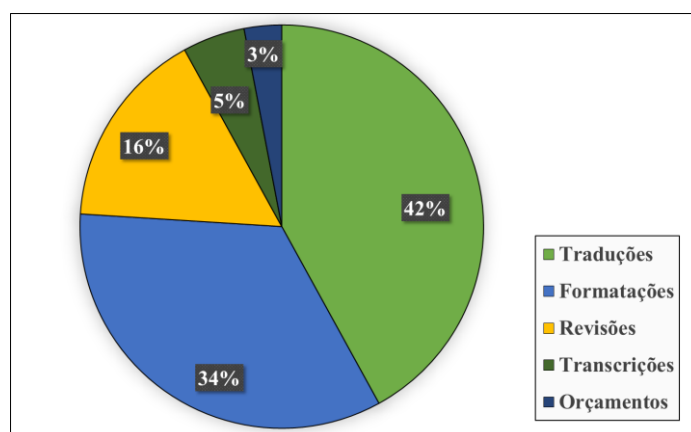


Gráfico 1: Volume de trabalho, em percentagens

No total, 57% dos projetos foram de Inglês para Português, 7% de Espanhol para Português e os restantes 36% monolíngues de Inglês ou Português, como é possível observar no Gráfico 2:

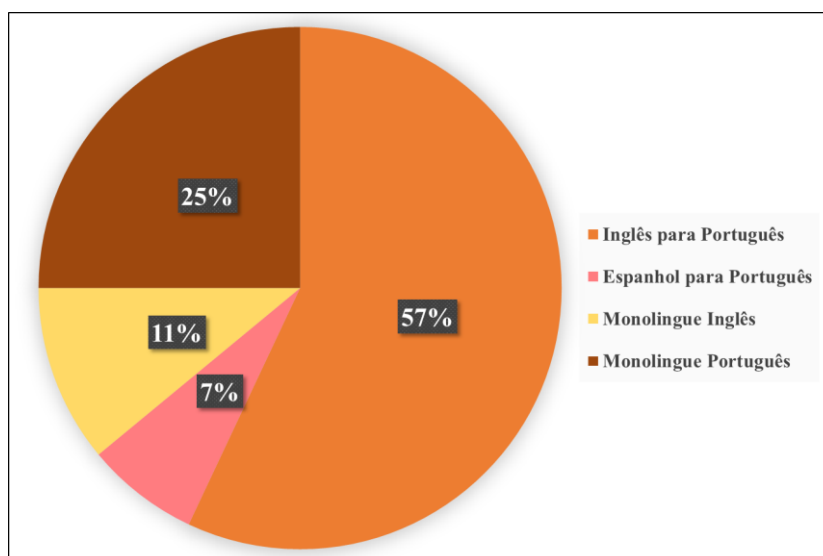


Gráfico 2: Pares de línguas trabalhados em estágio

Nos subcapítulos seguintes, serão analisados projetos desenvolvidos em estágio, bem como as principais dificuldades, metodologia de trabalho e ferramentas utilizadas.

4.1. Tradução de Termos e Condições

A tradução de texto jurídico é bastante desafiante, especialmente para um tradutor em início de carreira, ainda sem conhecimentos especializados. “First of all, legal language is a technical language, but legal language is not a universal technical language but one that is tied to a natural legal system” (Weisflog, 1987, p.203, *as cited in* Cao, 2010, p. 192). Ou seja, o texto jurídico é diferente de país para país, de acordo com cada sistema legal, o que dificulta a sua interpretação e terminologia específica:

Legal translation involves translating from one legal system into another. (...)

Each national law constitutes an independent legal system with its own terminological apparatus, underlying conceptual structure, rules of classification, sources of law methodological approaches and socio-economic principles.

(Sarcevic, 1997, p. 13 *as cited in* Cao, 2010, p. 192)

Uma das maiores dificuldades é quando, na inexistência de uma base terminológica ou um glossário, saber quais os termos corretos, previstos na escrita de um determinado documento jurídico. A terminologia tem que ser consistente, ou seja, se uma palavra é traduzida de uma determinada maneira no início do documento, se a mesma se repetir, tem de estar igual ao longo de todo o texto. A consistência e coerência neste tipo de tradução jurídica é essencial (Bráulio, 2018, pp. 9-10).

Enquanto auxiliar para esta tradução de Termos e Condições da empresa X (confidencial), foram utilizadas as páginas *web* de direito europeu (ver *supra*, 3.1.), bem como o *Noronha Dicionário Jurídico* (Inglês-Português/Português-Inglês). Contudo, a dificuldade foi bastante elevada, uma vez que se tratava de um texto com terminologia bastante específica.

Seguidamente, enumeram-se alguns exemplos mais específicos de terminologia utilizada pela estagiária, posteriormente corrigida pelo revisor. No Anexo I encontra-se uma tabela com o texto de partida, texto de chegada e revisão na totalidade.

Em contexto jurídico, uma das principais dúvidas e um dos erros mais frequentes foi a tradução do pronome indefinido “any”. Por se achar que se adequava ao contexto, foi por diversas vezes traduzido como “quaisquer/qualquer”. Contudo, após a revisão, foi corrigido para “nenhuma” ou “todas” em certas ocorrências, mantendo-se “quaisquer/qualquer” em outras. Foi bastante difícil saber qual das expressões usar, uma vez que em português é uma palavra que pode ter significados opostos, decerto por ser justamente um pronome indefinido. É preciso portanto ter bastante atenção, porque se se tivesse substituído todas as ocorrências de “any” pela mesma expressão, pressupondo que seria sempre a adequada, poder-se-ia cair em erro.

Texto de Partida	Texto de Chegada	Revisão
“under any individual agreements will not affect”	“sob quaisquer acordos individuais não irão afetar”	“ao abrigo de qualquer acordo individual, afectará”
“Any obligations undertaken”	“Quaisquer obrigações realizadas”	“Nenhuma obrigação assumida”
“Any”	“Quaisquer”	“Todas”
“Any contractual penalties”	“Quaisquer sanções contratuais”	“Nenhuma multa”
“Subject to any special contractual representations”	“Sujeito a alguma representação contratual”	“Sob reserva de quaisquer declarações contratuais especiais”

Tabela 3: Exemplos de traduções e revisões de “any”

Na tabela abaixo encontram-se alguns exemplos de terminologia específica, que causaram igualmente dúvidas de tradução (Anexo I):

Texto de Partida	Texto de Chegada	Revisão
“statements”	“afirmações”	“declarações”
“purchases”	“aquisições”	“compras”
“differ”	“sejam diferentes”	“divirjam”
“purposes”	“objetivos”	“finalidade”
“Quotations”	“Cotações”	“Os orçamentos”

“failure to respond”	“falha de resposta”	“ausência de resposta”
“a query”	“uma solicitação”	“a respectiva consulta”
“Miscellaneous”	“Diversos”	“Disposições diversas”
“assumed”	“considerado”	“assumida”
“retention of title”	“retenção de titularidade”	“reserva de propriedade”
“product liability insurance”	“seguro de viabilidade do produto”	“seguro de responsabilidade de produto”
“others”	“outros”	“terceiros”

Tabela 4: Exemplos de traduções e revisões de terminologia específica

Ao analisar os erros cometidos, na sua grande maioria os mesmos devem-se a falta de conhecimento da terminologia correta. Ao adicionar à memória de tradução as correções revistas, numa próxima tradução de um texto da mesma tipologia, já não se irão cometer os mesmos erros. Ao existir uma terminologia específica no enquadramento jurídico, apesar de a expressão na língua de partida poder ter uma correspondência bastante literal na língua de chegada, não se pode optar por outra expressão que não a regulamentada para uma determinada parcela destes Termos e Condições. Sendo a linguagem jurídica uma LSP (*Language for Specific Purposes*), a dimensão pragmática dos textos jurídicos torna-se evidente e um erro na tradução pode, com efeito, ter consequências graves em termos legais (Geraldes, 2019, pp. 14-15).

4.2. Tradução de Manual de Utilizador do *memoQ*

O manual de instruções é por excelência um texto técnico, uma vez que se aplica o vocabulário especializado de uma determinada área a um conhecimento específico da mesma. Segundo Gamero Pérez, a tradução de manuais de instruções domina grande parte do mercado de tradução técnica: “Un caso especial es la traducción de los manuales de instrucciones de programas informáticos, que suele estar incluida en grandes proyectos denominados «proyectos de localización de software»” (Gamero Pérez, 2001, p.78). Esses mesmos projetos englobam, não só a tradução do *software*, ficheiros de ajuda e

manuais, mas também a adaptação ao país ao qual a tradução se destina. Também é importante ter em conta o público-alvo.

Ao fazer a tradução do manual do *memoQ*, foi possível pôr em prática uma das suas ferramentas, o *Live Docs*. Uma vez que a estagiária já tinha feito a tradução de uma versão anterior do manual, utilizou-se o texto traduzido para aproveitar o que já tinha em memória de tradução.

Para tradutores que traduzam frequentemente para o mesmo cliente o mesmo documento, só com pequenas alterações como, por exemplo, o lançamento de um novo manual de instruções para um telemóvel que só difere do modelo anterior por ter uma nova câmara, esta ferramenta é bastante útil, poupando muito tempo e evitando mudanças na terminologia. Carrega-se com o botão direito do rato no *Dashboard* do *memoQ*, depois “Create/use new” – “Add source” – “Add target” – “Apply” – “Pre translate”. Fica-se assim com um documento praticamente todo traduzido, excetuando as modificações ou alterações verificadas nesta nova versão. No Anexo II encontra-se o texto de partida e texto de chegada da tradução do manual.

De qualquer modo, há que rever a versão anterior, e existem alguns pontos a ter em consideração. Uma das principais dificuldades é manter ou não em inglês determinada terminologia. Tratando-se de um *software*, deve ter-se em conta o facto de ele ter ou não uma versão em português que coincida com o manual. Se o *software* continua em inglês, ou a ter algumas das suas funcionalidades em inglês, é conveniente manter alguma da terminologia na língua de partida. É por isso muito importante ter em atenção as imagens. Algo que é necessário ter presente quando se traduz o manual no *memoQ*, que tem imagens e alguns gráficos, é assegurar que as imagens correspondem corretamente ao que está a ser transmitido. É necessário ainda formatar o texto antes de colocar no *memoQ*, uma vez que algumas das informações do texto de partida têm de ser organizadas em tabelas, porque o número de caracteres do texto de partida não corresponde ao mesmo número de caracteres do texto de chegada e poderá desformatar.

O manual destina-se a tradutores. Podem estar a iniciar a sua utilização e instalação do *memoQ*, ou simplesmente a procurar como se executa alguma das suas funcionalidades, sendo que:

los productos informáticos siguen siendo complejos para el usuario medio, y es imprescindible ler el manual para poder ponerlos en funcionamiento. (...) El

manual de este tipo de productos no se suele ler de principio a fin, sino por capítulos, según el interés del usuario. (Gamero Pérez, 2001, p. 90)

Desse modo, a linguagem deve ser simples, mas ao mesmo tempo explicitar de maneira intuitiva os processos necessários. Apesar de se tratar de um manual de instruções, o mesmo tem algumas expressões mais coloquiais que é necessário não perder na tradução e localizar corretamente, como, por exemplo, “a look under the hood” e “If you closed the document, but forgot to export: no worries”.

Tendo em conta os fatores pragmáticos enunciados por Gamero Pérez, o manual de instruções dirigido a um utilizador geral é “exhortativo con alternativa, puesto que se trata de provocar una acción en el receptor: la correcta utilización del producto” (Gamero Pérez, 2001, p. 93). Terá então três finalidades: explicar como funciona, neste caso, o *software*, de maneira a que o utilizador possa usufruir de todo o seu potencial, bem como resolver eventuais problemas; avisar o consumidor para potenciais riscos, o que constitui um elemento publicitário ao valorizar aquele *software*; e, demonstrado o porquê de o mesmo se tratar de uma boa compra, incentivar a aquisição de outros componentes e recomendá-los a outrem.

Tendo todos esses elementos em mente, é necessário adaptar a terminologia e efetuar as escolhas mais adequadas. É importante ressaltar novamente a necessidade de coerência, visto que se trata de um texto com diversas repetições que precisam ser constantes. Na tabela abaixo encontram-se alguns exemplos de escolha terminológica (veja-se a totalidade de ambos os textos no Anexo II).

Texto de Partida	Texto de Chegada
“BASICS AT A GLANCE”	“NOÇÕES BÁSICAS UMA VISTA DE OLHOS”
“Download, install, and activate”	“Transferir, instalar e ativar”
“Startup Wizard”	“Agente de Inicialização”
“language”	“idioma”
“spell checker”	“corretor ortográfico”
“Drop documents on the Dashboard”	“Arrastar os documentos para o Dashboard”
“a look under the hood”	“uma vista de olhos”

“TYPING THE TRANSLATION”	“ESCREVER A TRADUÇÃO”
“tabbed window”	“novo separador”
“segment”	“segment”
“tags”	“tags”
“TRANSLATION MEMORY”	“MEMÓRIA DE TRADUÇÃO”
“TERM BASE”	“BASE TERMINOLÓGICA”
“term base hits”	“ocorrências da base terminológica”
“JOINING AND SPLITTING SEGMENTS”	“UNIR E SEPARAR SEGMENTOS”
“Segmentation can sometimes go wrong”	“A separação de segmentos pode, por vezes, correr mal”
“Mind the warnings”	“Tenha em atenção os avisos”
“spelling”	“ortografia”
“Finished for the day?”	“Já acabou por hoje?”
“ASSIGNMENT”	“TAREFA”
“Get the project from the server”	“Obter o projeto a partir do servidor”
“If all else fails: turn to Support”	“Se nada mais funcionar: vá a Support”
“KEYBOARD CHEAT SHEET”	“TABELA DE ATALHOS DO TECLADO”

Tabela 5: Exemplos de escolhas terminológicas na tradução do manual do memoQ

4.3. Tradução de Documentos Legais para Certificação

Em 3.3. foi evidenciada a importância de uma boa formatação e preparação dos documentos a traduzir, uma vez que os mesmos poderão eventualmente vir a ser certificados. Durante o estágio foram diversos os documentos formatados e traduzidos para posterior certificação, tendo-se verificado que os mesmos têm uma terminologia muito específica, com padrões pré-estabelecidos. Nos Anexos III e IV podem ser consultados dois exemplos desse tipo de textos, uma Certidão de Nascimento e uma Transcrição Oficial de Classificações.

Importa ter em conta o artigo sobre “Certificação de Tradução”, publicado na página *web* da Associação Portuguesa de Tradutores (APT)⁸ e escrito por um advogado, o Dr. Carlos Canais: “A certificação da tradução atribui ao documento traduzido o mesmo valor que o original”. Deste modo, é fundamental atestar a veracidade do seu conteúdo, bem como uma correta correspondência terminológica: “A certificação de tradução difere da legalização da tradução, sendo esta última destinada a dar pública-forma a um documento, conferindo à sua tradução o valor de documento original no país de destino”.

Mais uma vez, as principais dificuldades serão a terminologia e quais as fontes fidedignas para tradução de documentos para certificar notarialmente. As bases terminológicas servem, portanto, de grande apoio ao tradutor. Uma vez que se trata de uma tipologia textual bastante automatizada, em que não se pode escapar às diretrizes oficiais, torna-se mais fácil, após adquirir alguma experiência, saber as correspondências dos documentos.

É necessário ainda estar a par das diferentes exigências do país de destino do/s documento/s para que se faça uma correta validação dos mesmos:

Se o documento for estrangeiro e se destinar a ser usado em Portugal pode ser a certificação feita por notário português, pelo consulado português no país onde o documento foi passado, pelo consulado desse país em Portugal ou, ainda, por tradutor idóneo que, sob juramento ou compromisso de honra, afirme, perante o notário, ser fiel a tradução.

Se o documento for português e se destine a ser traduzido e utilizado noutro país, e caso se exija que a tradução seja certificada, a mesma poderá sê-lo por notário português, ou, pelas Câmaras de Comércio e Indústria, por Advogado ou Solicitador.⁹

⁸ Disponível em: <https://www.appt.pt/detalhe/879> (último acesso a 25/09/2019).

⁹ Disponível em: <https://www.appt.pt/detalhe/879> (último acesso a 25/09/2019).

Após confronto com as exigências legais, correta formatação, tradução e certificação, os documentos são então remetidos para o cliente. É sempre importante ter em conta toda a terminologia específica e incluir todos os dados com a máxima exatidão.

Conclusão

Foi possível à estagiária evoluir bastante a nível pessoal e profissional, ao ter sido integrada num ambiente de empresa de tradução e, com o devido acompanhamento, ter começado de imediato a realizar atividades diversificadas, ligadas ao processo e ao produto da tradução. Por um lado, a constante entreaajuda e o *feedback* de todos os integrantes da equipa onde ocorreu o estágio permitiram consolidar, na prática, diversos conhecimentos teóricos. Por outro, a fácil comunicação entre a estagiária e os elementos da equipa possibilitou o esclarecimento de todas as dúvidas e também a correção de erros.

A utilização do *memoQ* e a subsequente tradução do seu manual foi fundamental para consolidar os conhecimentos já previamente adquiridos e colocar em prática a utilização desta ferramenta. Diversas funcionalidades como, por exemplo, abertura e receção de projetos, *Live Docs*, *Web Search*, adicionar e retirar termos da memória, glossários e a sua utilização foram bastante proveitosos, não só para o estágio mas, eventualmente, para trabalhos futuros.

A maior dificuldade verificou-se na tradução de texto jurídico, visto existirem diversas normas e terminologias específicas, mas a correção e o confronto com os erros permitiu uma evolução proficiente. A tradução de textos informativos, técnicos e de *marketing*, apesar de não ter podido ser analisada no presente relatório, revelou-se bastante importante e permitiu formulações diferentes de, por exemplo, um texto jurídico.

As inconsistências são algo a ter sempre em conta na prática da tradução, sendo fundamental manter a coerência e a coesão, pelo que certas ferramentas como *QA* são essenciais. Por exemplo, quando o mesmo termo está traduzido de maneiras diferentes num texto, ainda existe a possibilidade de localizar os termos e substituí-los. Há que fazer uma correta certificação de qualidade com base em verificações finais e estabelecer uma boa comunicação com o revisor, utilizando os comentários, notas e *track changes*.

Foi bastante proveitoso experimentar diversos tipos de atividades, bem como ter tido a oportunidade de presenciar algumas certificações notariais, assistir a um serviço de interpretação, aprender a elaborar um orçamento, observar de perto a atividade de um gestor de projetos, as suas funções e os programas utilizados na empresa. As formatações e preparações de documentos ajudaram a agilizar a utilização do *Microsoft Word* e a consolidar a memorização de atalhos, ferramentas e funcionalidades.

Verificou-se que é essencial que o tradutor faça perguntas, para que se certifique que está a traduzir o documento da maneira correta, de acordo com as preferências do cliente. Este tem sempre a última palavra e terá que aprovar o resultado do projeto. Para efeitos do presente relatório, devido à Política de Privacidade da Eurologos-Lisboa, alguns dos documentos que poderiam ter sido analisados, uma vez terem sido bastante desafiantes, não podem ser divulgados, mas trata-se do mercado de trabalho real e a confidencialidade e a privacidade dos clientes é extremamente importante.

Há ainda bastante a evoluir a nível pessoal, de gestão de tempo e de assertividade, mas o estágio conferiu mais confiança à estagiária, uma maior receptividade a críticas construtivas e uma evidente evolução enquanto tradutora. A inserção num mundo profissional real é bastante importante para valorizar o papel de um bom tradutor e de uma tradução de qualidade.

Bibliografia

- Albir, A. H. (2010). Competence. In Y. Gambier, & L. van Doorslaer (Eds.), *Handbook of Translation Studies. Volume 1* (pp. 55-59). Amsterdam/Philadelphia: John Benjamins Publishing Company.
- Alves, F. & Albir, A. H. (2010). Cognitive approaches. In Y. Gambier, & L. van Doorslaer (Eds.), *Handbook of Translation Studies. Volume 1* (pp. 28-34). Amsterdam/Philadelphia: John Benjamins Publishing Company.
- Bowker, L. & Fisher, D. (2010). Computer-aided translation. In Y. Gambier, & L. van Doorslaer (Eds.), *Handbook of Translation Studies. Volume 1* (pp. 60-65). Amsterdam/Philadelphia: John Benjamins Publishing Company.
- Bráulio, A. M. R. (2018). *Uma Proposta de Tradução de Dois Verbetes de The Handbook of Translation Studies: “Court/Legal Interpreting” e “Technical Translation”* (Trabalho de Projeto de Mestrado em Tradução - Área de Especialização em Inglês). Faculdade de Ciências Sociais e Humanas da Universidade Nova de Lisboa, Lisboa. Retrieved from https://run.unl.pt/bitstream/10362/61175/1/Tese_AnaRoma.pdf
- Byrne, J. (2006). *Technical Translation Usability Strategies for Translating Technical Documentation*. Dordrecht: Springer.
- Byrne, J. (2012). *Scientific and technical translation explained: a nuts and bolts guide for beginners*. New York: Routledge.
- Cabré, M. T. (2010). Terminology and translation. In Y. Gambier, & L. van Doorslaer (Eds.), *Handbook of Translation Studies. Volume 1* (pp. 356-365). Amsterdam/Philadelphia: John Benjamins Publishing Company.
- Cao, D. (2010). Legal translation. In Y. Gambier, & L. van Doorslaer (Eds.), *Handbook of Translation Studies. Volume 1* (pp. 191-195). Amsterdam/Philadelphia: John Benjamins Publishing Company.
- Cavaco-Cruz, L. (2012). *Manual Prático e Fundamental de Tradução Técnica*. Independence, MO: Arkonte Publishing.

- Cavaco-Cruz, L. (2016). Da Tradução Técnica e do Texto Técnico. In M. C. Almeida, L. Cavaco-Cruz & I. Ramos (Eds.), *Tradução, Transcrição, Transculturalidade* (pp. 31-70). Independence, MO: Arkonte Publishing.
- Folaron, D. (2010). Translation tools. In Y. Gambier, & L. van Doorslaer (Eds.), *Handbook of Translation Studies. Volume 1* (pp. 429-436). Amsterdam/Philadelphia: John Benjamins Publishing Company.
- Forcada, M. L. (2010). Machine translation today. In Y. Gambier, & L. van Doorslaer (Eds.), *Handbook of Translation Studies. Volume 1* (pp. 215-222). Amsterdam/Philadelphia: John Benjamins Publishing Company.
- Gambier, Y. (2012). Teaching translation / Training translators. In Y. Gambier, & L. van Doorslaer (Eds.), *Handbook of Translation Studies. Volume 3* (pp. 163-171). Amsterdam/Philadelphia: John Benjamins Publishing Company.
- Gambier, Y. (2013). Genres, text-types and translation. In Y. Gambier, & L. van Doorslaer (Eds.), *Handbook of Translation Studies. Volume 4* (pp. 63-69). Amsterdam/Philadelphia: John Benjamins Publishing Company.
- Gamero Pérez, S. (2001) *La traducción de textos técnicos*. Barcelona: Editorial Ariel.
- Geraldes, I. C. (2019). *Prática da Tradução Técnica: A Dimensão Pragmática da Tradução Jurídica* (Relatório de Estágio de Mestrado em Tradução – Área de Especialização em Inglês). Faculdade de Ciências Sociais e Humanas da Universidade Nova de Lisboa, Lisboa. Retrieved from https://run.unl.pt/bitstream/10362/76267/1/Pr%c3%a1tica%20da%20Tradu%c3%a7%c3%a3o%20T%c3%a9cnica.%20A%20Dimens%c3%a3o%20Pragm%c3%a1tica%20da%20Tradu%c3%a7%c3%a3o%20Jur%c3%addica_InesGeraldes54095.pdf
- Goyos Júnior, D. N. (1998). *Noronha's Legal Dictionary = Noronha Dicionário Jurídico: English-Portuguese, English = Inglês-Português, Português-Inglês*. São Paulo: Observador Legal Editora.
- Hansen, G. (2010). Translation 'errors'. In Y. Gambier, & L. van Doorslaer (Eds.), *Handbook of Translation Studies. Volume 1* (pp. 385-387). Amsterdam/Philadelphia: John Benjamins Publishing Company.

- Katan, D. (2011). Status of translators. In Y. Gambier, & L. van Doorslaer (Eds.), *Handbook of Translation Studies. Volume 2* (pp. 146-151). Amsterdam/Philadelphia: John Benjamins Publishing Company.
- Laviosa, S. (2010). Corpora. In Y. Gambier, & L. van Doorslaer (Eds.), *Handbook of Translation Studies. Volume 1* (pp. 80-86). Amsterdam/Philadelphia: John Benjamins Publishing Company.
- Martins, A. I. G. (2016). *Tradução técnica, formatação e transcrição: uma experiência teórico-prática numa empresa de tradução* (Relatório de Estágio de Mestrado em Tradução – Área de Especialização em Inglês). Faculdade de Ciências Sociais e Humanas da Universidade Nova de Lisboa, Lisboa. Retrieved from <https://run.unl.pt/bitstream/10362/19606/1/Ana%20Martins%20-%20Relat%c3%b3rio%20de%20Est%c3%a1gio%20-%20Vers%c3%a3o%20Final.pdf>
- Merkle, D. (2013). Official translation. In Y. Gambier, & L. van Doorslaer (Eds.), *Handbook of Translation Studies. Volume 4* (pp. 119-122). Amsterdam/Philadelphia: John Benjamins Publishing Company.
- Mossop, B. (2011). Revision. In Y. Gambier, & L. van Doorslaer (Eds.), *Handbook of Translation Studies. Volume 2* (pp. 135-139). Amsterdam/Philadelphia: John Benjamins Publishing Company.
- Munday, J. (2016). *Introducing Translation Studies: Theories and Applications*. London: Routledge.
- Olohan, M. (2010). Commercial translation. In Y. Gambier, & L. van Doorslaer (Eds.), *Handbook of Translation Studies. Volume 1* (pp. 41-44). Amsterdam/Philadelphia: John Benjamins Publishing Company.
- Pym, A. (2016). *Translation Solutions for many languages: histories of a flawed dream*. London: Bloomsbury Publishing.
- Rabadán, R. (2010). Applied Translation Studies. In Y. Gambier, & L. van Doorslaer (Eds.), *Handbook of Translation Studies. Volume 1* (pp. 7-11). Amsterdam/Philadelphia: John Benjamins Publishing Company.
- Ringmar, M. (2012). Relay translation. In Y. Gambier, & L. van Doorslaer (Eds.), *Handbook of Translation Studies. Volume 3* (pp. 141-144). Amsterdam/Philadelphia: John Benjamins Publishing Company.

Robinson, D. (2006). *Becoming a Translator: Introduction to the Theory and Practice of Translation*. London: Routledge.

Samuelsson-Brown, G. (2010). *A Practical Guide for Translators*. Bristol: Multilingual Matters.

Schäffner, C. (2010). Norms of translation. In Y. Gambier, & L. van Doorslaer (Eds.), *Handbook of Translation Studies. Volume 1* (pp. 235-243). Amsterdam/Philadelphia: John Benjamins Publishing Company.

Schubert, K. (2010). Technical translation. In Y. Gambier, & L. van Doorslaer (Eds.), *Handbook of Translation Studies. Volume 1* (pp. 350-355). Amsterdam/Philadelphia: John Benjamins Publishing Company.

Shreve, G. M. (2012). Bilingualism and translation. In Y. Gambier, & L. van Doorslaer (Eds.), *Handbook of Translation Studies. Volume 3* (pp. 1-6). Amsterdam/Philadelphia: John Benjamins Publishing Company.

van Wyke, B. (2010). Ethics and translation. In Y. Gambier, & L. van Doorslaer (Eds.), *Handbook of Translation Studies. Volume 1* (pp. 111-115). Amsterdam/Philadelphia: John Benjamins Publishing Company.

Yule, G. (1996). *Pragmatics*. New York: Oxford University Press.

Páginas web (último acesso a 25/09/2019):

A Eurologos em Portugal – Quem somos. Retrieved from <https://www.eurologos.pt/quem-somos/>

ABBYY FineReader 15 para Windows – Visão geral. Retrieved from <https://www.abbyy.com/pt-br/finereader/>

Amazon WorkSpaces – Visão geral. Retrieved from <https://aws.amazon.com/pt/workspaces/>

Associação Portuguesa de Empresas de Tradução. Retrieved from <http://www.apet.pt/>

Bulk web page word count checker. Retrieved from <https://www.seoreviewtools.com/bulk-web-page-word-count-checker/>

Cambridge Dictionary. Retrieved from <https://dictionary.cambridge.org/>

Canais, C. Certificação de Tradução. Retrieved from <https://www.apt.pt/detalhe/879>

Ciberdúvidas da Língua Portuguesa. Retrieved from <https://ciberduvidas.iscte-iul.pt/>

EUR-Lex, Acesso ao direito da União Europeia. Retrieved from <https://eur-lex.europa.eu/homepage.html?locale=pt>

Eurologos – Artigos. Retrieved from <https://www.eurologos.pt/blogue/>

Eurologos – Contacto. Retrieved from <https://www.eurologos.pt/contacto/>

Eurologos – Serviços de Interpretação. Retrieved from <https://www.eurologos.pt/servicos-de-interpretacao/>

Eurologos – Tradução Certificada em Notário. Retrieved from <https://www.eurologos.pt/traducao-para-empresas/traducao-certificada/>

Eurologos – Tradução de Relatórios e Contas. Retrieved from <https://www.eurologos.pt/traducao-para-empresas/traducao-de-relatorios-e-contas/>

Eurologos – Tradução Jurídica. Retrieved from <https://www.eurologos.pt/traducao-juridica/>

Eurologos – Tradução para empresas. Retrieved from <https://www.eurologos.pt/traducao-para-empresas/>

Eurologos Portugal – Página Inicial. Retrieved from <https://www.eurologos.pt/>

IATE, European Union terminology database. Retrieved from <https://iate.europa.eu/>

Infopédia – Dicionários Porto Editora. Retrieved from <https://www.infopedia.pt/>

Inspyder. Retrieved from <https://www.inspyder.com/products/InSite>

Introduction to Amazon WorkSpaces. Retrieved from <https://youtu.be/jsqI7KU3S8I>

Linguee. Retrieved from <https://www.linguee.pt/>

memoQ - Software End-User License Agreement. Retrieved from <https://www.memoq.com/en/>

memoQ 2015 Help – Translator Dashboard. Retrieved from https://help.memoq.com/2015-100/en-full/index.html?translator_dashboard.html

memoQ 8.5 – Getting Started – For Transators. Retrieved from <https://www.memoq.com/Kilgray/media/Download/Guides/memoQ-Getting-Started-8-5-EN.pdf>

Neves, M. (2016). Dúvidas sobre tradução certificada em notário. Retrieved from <https://www.certaspalavras.net/duvidas-sobre-traducao-certificada-em-notario/>

O que é a computação em nuvem?_ Retrieved from <https://aws.amazon.com/pt/what-is-cloud-computing/?nc1=f cc>

Portal da Língua Portuguesa. Retrieved from <http://www.portaldalinguaportuguesa.org/>

Portal de Dados Abertos da União Europeia. Retrieved from <http://data.europa.eu/euodp/pt/data/>

Reverso Context. Retrieved from <https://context.reverso.net/traducao/>

Serviço das Publicações da União Europeia. Retrieved from <https://publications.europa.eu/pt/web/general-publications/publications>

Wozniak, J. & Garje, S. (2018). How to enable self-service Amazon WorkSpaces by using AWS Service Catalog Connector for ServiceNow. Retrieved from <https://aws.amazon.com/pt/blogs/mt/how-to-enable-self-service-amazon-workspaces-by-using-aws-service-catalog-connector-for-servicenow/>

Anexos

Anexo I – Projeto de Tradução - Texto Jurídico – Termos e Condições

English (Texto de Partida)	Portuguese (Texto de Chegada)	Revisão
International Terms & Conditions of X for the Purchase of Goods, Work Products and Services from Companies Located outside X	Termos e Condições Internacionais da X de Compra de Bens, Produtos de Trabalho e Serviços por Empresas Localizadas no exterior da X	Termos e Condições Internacionais da X para a Compra de Bens, Produtos de Trabalho e Serviços a Empresas Sediadas fora da X
<u>As of:</u>	<u>A partir de:</u>	<u>Vigente a partir de:</u>
<u>XX</u>	<u>X de X</u>	<u>X de X</u>
<u>I. Application of International Terms & Conditions of Purchase</u>	<u>I. Aplicação dos Termos e Condições Internacionais de Compra</u>	<u>I. Aplicação dos Termos e Condições Internacionais de Compra</u>
1.[1]These “International Terms & Conditions of Purchase” will govern all current and future purchases of goods, work products, services or software by X from suppliers whose principal place of business is located outside X.	1.[1]Os presentes “Termos e Condições Internacionais de Compra” irão regulamentar todas as atuais e futuras aquisições de bens, produtos de trabalho, serviços e software da X, de fornecedores cuja área de negociação se encontra fora da X.	1.Os presentes "Termos e Condições Internacionais de Compra" irão regulamentar todas as compras actuais e futuras de bens, produtos de trabalho, serviços ou software pela X a fornecedores cuja sede de exploração se encontre fora da X.

<p>Any obligations undertaken by X separately under any individual agreements will not affect the validity of these International Terms & Conditions of Purchase.</p>	<p>Quaisquer obrigações realizadas pela X separadamente sob quaisquer acordos individuais não irão afetar a validade dos presentes Termos e Condições Internacionais de Compra.</p>	<p>Nenhuma obrigação assumida pela X separadamente, ao abrigo de qualquer acordo individual, afectará a validade dos presentes Termos e Condições Internacionais de Compra.</p>
<p>2.[1]Terms and conditions of the Customer that differ from these International Terms & Conditions of Purchase of X will have no validity even if no objection is raised to any such terms and conditions of the Supplier or X makes delivery to the Customer unconditionally.</p>	<p>2.[1]Termos e condições do Cliente que sejam diferentes destes Termos e Condições Internacionais de Compra de X não serão válidos, mesmo que não seja levantada nenhuma objecção a quaisquer um dos termos e condições pelo Fornecedor ou pela X faz entregas ao Cliente incondicionalmente.</p>	<p>2.Os termos e condições do Cliente que divirjam dos presentes Termos e Condições Internacionais de Compra da X não serão válidos, ainda que não seja levantada nenhuma objecção a nenhum dos termos e condições do Fornecedor, ou mesmo que a X faça a entrega ao Cliente incondicionalmente.</p>
<p>3.[1]Business conducted between X and the Supplier will also be subject to the of the U.N. Convention on Contracts for the International Sale of Goods (CISG) and the Convention on the Limitation Period in the International Sale of Goods, each of which in the English-language version of 11 April 1980.</p>	<p>3.[1]Negociações levadas a cabo entre a X e o Fornecedor serão também sujeitas da Convenção das Nações Unidas sobre os Contratos de Compra e Venda Internacional de Mercadorias (CISG) e da Convenção sobre a Prescrição em matéria de Compra e Venda Internacional de Mercadorias, cada qual na versão em língua Inglesa de 11 de abril de 1980.</p>	<p>3.Os negócios realizados entre a X e o Fornecedor também ficam sujeitos às disposições da Convenção das Nações Unidas sobre os Contratos de Compra e Venda Internacional de Mercadorias (CISG) e à Convenção sobre a Prescrição em Matéria de Compra e Venda Internacional de Mercadorias, ambas na versão em língua inglesa com data de 11 de Abril de 1980.</p>

<p>The U.N. Conventions will apply beyond their scope of application and notwithstanding reservations of Member States to all purchases that are governed by and construed in accordance with the provisions contained in these International Terms & Conditions of Purchase.</p>	<p>As Convenções das Nações Unidas atuarão além do seu âmbito de aplicação e não obstante ressalvas por parte dos Estados-Membro a todas as compras que se regem por e se constroem em conformidade com as provisões previstas nestes Termos e Condições Internacionais de Compra.</p>	<p>As Convenções das Nações Unidas serão aplicáveis além do respectivo âmbito de aplicação, e não obstante as reservas dos Estados-Membros, a todas as compras regidas e interpretadas ao abrigo das disposições incluídas nestes Termos e Condições Internacionais de Compra.</p>
<p>In the case of the use of commercial terms, the rules of the ICC for application of the DDP clauses of the Incoterms 2010 will apply, taking into account these International Terms & Conditions of Purchase.</p>	<p>No caso da utilização de termos comerciais, as normas do ICC para aplicação de cláusulas DDP dos Incoterms 2010 aplicar-se-ão, tendo em conta os Termos e Condições Internacionais de Compra.</p>	<p>No caso da utilização de termos comerciais, serão aplicáveis as normas da ICC para aplicação das cláusulas DDP dos Incoterms 2010, tendo em conta os presentes Termos e Condições Internacionais de Compra.</p>
<p><u>II. Binding Contract</u></p>	<p><u>II. Contrato Vinculativo</u></p>	<p><u>II. Contrato Vinculativo</u></p>

<p>1.[1]The Supplier will notify X in writing prior to acceptance of a purchase order if the goods to be supplied are not suitable or are suitable only with reservations for the use made known to the Supplier or assumed for the purposes of the purchase order or if the goods to be supplied are associated with any particular health, safety or environmental risks or their content and scope entail atypical risks that were or should have been known to the Supplier.</p>	<p>1.[1]O Fornecedor irá notificar a X por escrito antes de aceitar uma nota de encomenda, se os bens a ser fornecidos não sejam adequadas ou se apenas se são adequadas com ressalvas para a utilização dada a conhecer ao Fornecedor ou considerado para os objetivos da ordem de encomenda ou se os bens a ser fornecidos estiverem associadas com qualquer risco para saúde, segurança ou ambiente ou se o seu conteúdo e âmbito acarreta riscos incomuns que foram ou deviam ser do conhecimento do Fornecedor.</p>	<p>1.O Fornecedor terá de notificar a X por escrito antes de aceitar uma nota de encomenda se os bens que serão fornecidos não forem adequados, ou apenas forem adequados com reservas, à utilização indicada ao Fornecedor ou assumida para as finalidades da nota de encomenda, ou se os bens que serão fornecidos estiverem associados a quaisquer riscos para a saúde, segurança ou ambiente, ou caso o seu conteúdo e âmbito acarrete riscos anormais que eram, ou deveriam ser, do conhecimento do Fornecedor.</p>
<p>The same will apply accordingly if the Supplier is or should have been aware that the goods to be supplied do not conform in every respect with claims made in advertising, in brochures or in other publications of the Supplier intended for the public in X and abroad.</p>	<p>O mesmo aplica-se em conformidade se o Fornecedor está ou deveria estar consciente que os bens a ser fornecidos não estão em conformidade em todos os domínios com declarações feitas em publicidade, brochuras ou qualquer outra publicação que o Fornecedor destine ao público na X e no exterior.</p>	<p>A mesma disposição será aplicável em conformidade se o Fornecedor tiver conhecimento ou devesse ter conhecimento de que os bens que serão fornecidos não estão em conformidade, em todos os aspectos, com as declarações feitas em publicidade, brochuras ou qualquer outra publicação do Fornecedor destinada ao público na X e noutros países.</p>
<p>2.[1]Quotations of the controller must be made in writing.</p>	<p>2.[1]Cotações do responsável deverão ser colocadas por escrito.</p>	<p>2. Os orçamentos do responsável devem ser apresentados por escrito.</p>

<p>Any differences between a quotation of the Supplier and a query or purchase order of X must be clearly indicated.</p>	<p>Quaisquer diferenças entre uma cotação do Fornecedor e uma solicitação ou nota de encomenda da X, devem ser indicadas de forma clara.</p>	<p>Todas as diferenças entre um orçamento do Fornecedor e a respectiva consulta ou nota de encomenda da X devem ser indicadas de forma clara.</p>
<p>Quantities, dimensions and weights as well as visuals and drawings specified or provided in connection with a purchase order will be binding.</p>	<p>Quantidades, dimensões e pesos, bem como imagens ou desenhos indicados ou fornecidos, ligados à nota de encomenda, serão vinculados.</p>	<p>As quantidades, dimensões e pesos, bem como as imagens e desenhos especificados ou fornecidos juntamente com a nota de encomenda, serão vinculativos.</p>
<p>3.[1]A binding contract based on the quotation of the Supplier will effectively come into being upon receipt of the purchase order from X.</p>	<p>3.[1]Um contrato vinculativo, tendo em conta uma cotação do Fornecedor, irá efetivamente integrar o recibo da nota de encomenda da X.</p>	<p>3. Entrará em vigor um contrato vinculativo, com base no orçamento do Fornecedor, após a recepção da nota de encomenda da X.</p>
<p>Neither the receipt of goods and/or the acceptance of goods or work products nor payment for such goods or work products or any other act or failure to respond on the part of X will suffice to establish a binding contract between the Parties.</p>	<p>Nem o recibo dos bens e/ou a aprovação de bens ou produtos de trabalho, nem pagamento de tais bens ou produtos de trabalho ou qualquer outro ato ou falha de resposta da parte da X será suficiente para estabelecer um contrato vinculativo entre ambas as Partes.</p>	<p>Nem a recepção dos bens e/ou a aceitação de bens ou produtos de trabalho, nem o pagamento de tais bens ou produtos de trabalho, ou qualquer outro acto ou ausência de resposta da parte da X, são suficientes para estabelecer um contrato vinculativo entre ambas as Partes.</p>
<p>X may submit a written purchase order at any time in the course of the 14 calendar days following receipt of a quotation from the Supplier.</p>	<p>A X poderá submeter uma ordem de encomenda por escrito, a qualquer momento, no decorrer dos 14 dias civis que seguem a receção da cotação do Fornecedor.</p>	<p>A X poderá enviar uma nota de encomenda por escrito, a qualquer momento, durante os 14 dias civis a contar da data de recepção do orçamento do Fornecedor.</p>

<p>The content and scope of the contract will be based exclusively on the written purchase order of X even if they differ otherwise – except in respect of the purchase price and quantity – from statements made by the Supplier, including in respect of exclusive application of these International Terms & Conditions of Purchase.</p>	<p>O conteúdo e âmbito do contrato serão baseados exclusivamente na ordem de encomenda por escrito da X mesmo que se diferenciam de outra forma – exceto no que diz respeito a preço e encomenda ou quantidade – a partir de afirmações feitas pelo Fornecedor, incluindo o que diz respeito à aplicação exclusiva dos presentes Termos e Condições Internacionais de Compra.</p>	<p>O conteúdo e o âmbito do contrato serão baseados exclusivamente na nota de encomenda emitida por escrito pela X, ainda que diverjam noutros aspectos – excepto no que diz respeito ao preço de compra e à quantidade – das declarações feitas pelo Fornecedor, incluindo no que diz respeito à aplicação exclusiva dos presentes Termos e Condições Internacionais de Compra.</p>
<p>No binding contract will come into being only if the Supplier notifies X without delay, but within no later than 7 calendar days following receipt of the written purchase order, that the purchase order of X differs from the Supplier’s quotation.</p>	<p>Nenhum contrato vinculativo será celebrado, apenas se o Fornecedor notificar a X sem atraso, mas dentro de não menos de 7 dias civis após o recibo da ordem de encomenda por escrito, que a nota de encomenda da X difere da cotação do Fornecedor.</p>	<p>Apenas não será celebrado um contrato vinculativo se o Fornecedor notificar a X atempadamente, no prazo máximo de 7 dias civis a contar da data de recepção da nota de encomenda por escrito, de que a nota de encomenda da X difere do orçamento do Fornecedor.</p>
<p>4.[1]X may change contractually agreed specifications for goods and/or work products or cancel the contract in its entirety or in part.</p>	<p>4.[1]A X poderá alterar as especificações contratuais acordadas para bens e/ou produtos de trabalho e rescindir o contrato na sua totalidade ou parcialmente.</p>	<p>4. A X pode alterar as especificações contratuais acordadas em relação aos bens e/ou produtos de trabalho ou denunciar inteira ou parcialmente o contrato.</p>
<p>The Supplier will in any such case be entitled to reimbursement of documented expenses.</p>	<p>O Fornecedor será, neste caso, assegurado o reembolso das despesas documentadas.</p>	<p>Neste caso, o Fornecedor terá direito a um reembolso das despesas documentadas.</p>

In the case of cancellation, the Supplier will also be entitled to compensation for loss of profit.	Em caso de cancelamento, será assegurado ao Fornecedor o reembolso do lucro perdido.	Em caso de denúncia, o Fornecedor também terá direito a ser ressarcido por lucros cessantes.
5.[1]Any limitation of the rights of X under the law or these International Terms & Conditions of Purchase, i.e., exclusion of legal warranties, guarantees or representations of the Supplier as regards goods and/or work products, must be agreed to in writing by X.	5.[1]Qualquer restrição dos direitos da X nos termos da lei ou dos presentes Termos e Condições Internacionais de Compra, ou seja, exclusão de garantias legais, garantias ou representações do Fornecedor, no que diz respeito a bens e/ou produtos de trabalho, deverão ser acordados por escrito pela X.	5. Qualquer limitação dos direitos da X nos termos da lei ou dos presentes Termos e Condições Internacionais de Compra, ou seja, qualquer exclusão de garantias legais, garantias ou declarações do Fornecedor no que diz respeito a bens e/ou produtos de trabalho, terá de ser acordada por escrito pela X.
6.[1]Employees or agents of X will not be authorized to make any representations or give any warranties that deviate from the written purchase order of X.	6.[1]Funcionários e agentes da X não estarão autorizados a fazer quaisquer representações ou garantir algo que desvie da ordem de encomenda por escrito da X.	6. Os funcionários ou agentes da X não terão autorização para fazer quaisquer declarações nem para conceder quaisquer garantias que divirjam da nota de encomenda por escrito da X.
7.[1]Any changes in an existing contract must be confirmed in writing by X.	7.[1]Quaisquer alterações no contrato em vigor deverão ser confirmadas por escrito pela X.	7. Quaisquer alterações ao contrato em vigor terão de ser confirmadas por escrito pela X.
<u>III. Duties of the Supplier</u>	<u>III. Deveres do Fornecedor</u>	<u>III. Deveres do Fornecedor</u>

<p>1.[1]The Supplier will deliver the goods and/or work products specified in the written purchase order of X and fulfill all obligations incumbent upon the Supplier under this Agreement.</p>	<p>1.[1]O Fornecedor distribuirá os bens e/ou produtos de trabalho especificados na ordem de encomenda por escrito da X e cumprirá todas as obrigações incumbidas ao Fornecedor sobre o presente Acordo.</p>	<p>1. O Fornecedor entregará os bens e/ou produtos de trabalho especificados na nota de encomenda por escrito da X e cumprirá todas as obrigações atribuídas ao Fornecedor nos termos do presente Acordo.</p>
<p>The same will apply in respect of any warranties and representations of the Supplier, which need not be confirmed in writing.</p>	<p>O mesmo se aplica em relação a quaisquer garantias e representações do Fornecedor, as quais não necessitam ser confirmadas por escrito.</p>	<p>Esta disposição também é aplicável em relação a todas as garantias e declarações do Fornecedor, que não têm de ser confirmadas por escrito.</p>
<p>2.[1]The Supplier may not use the services of any subcontractor to fulfill its obligations towards SURTECO without the written consent of X.</p>	<p>2.[1]O Fornecedor não pode utilizar os serviços de qualquer subcontratante para cumprir as suas obrigações para com a SURTECO sem o consentimento por escrito da X.</p>	<p>2. O Fornecedor não pode utilizar os serviços de nenhum subcontratante para cumprir as suas obrigações para com a X sem obter o consentimento por escrito da X.</p>
<p>3.[1]The Supplier will notify X of any impending shipment in writing on a timely basis.</p>	<p>3.[1]O Fornecedor notificará a X de quaisquer futuras remessas por escrito em tempo útil.</p>	<p>3. O Fornecedor notificará a X, por escrito e em tempo útil, sobre todas as remessas com entrega prevista para breve.</p>

<p>The Supplier will inspect the goods and/or work products to verify conformity with the contractual quantity, nature and packing of the goods and/or work products and the absence of any material and/or defects prior to shipment and X will do the same after delivery.</p>	<p>O Fornecedor irá inspecionar os bens e/ou produtos de trabalho de maneira a verificar a conformidade com as quantidades acordadas, proveniência e embalagem dos bens e/ou produtos de trabalho e da ausência de qualquer material e/ou defeitos antes de remessa e a X irá fazer o mesmo após a entrega.</p>	<p>O Fornecedor terá de inspeccionar os bens e/ou produtos de trabalho para verificar a conformidade dos mesmos com as quantidades, a proveniência e a embalagem contratados para os bens e/ou produtos de trabalho, e a ausência de qualquer material e/ou defeitos antes de proceder à remessa, e a X terá de fazer o mesmo após a entrega.</p>
<p>A written record will be kept of the results of such inspection.</p>	<p>Um registo por escrito será mantido, relativamente aos resultados dessa mesma inspeção.</p>	<p>Será mantido um registo escrito dos resultados desta inspeção</p>
<p>4.[1]The Supplier will be exclusively responsible for shipment and storage of the goods and/or work products up to the time of delivery to X.</p>	<p>4.[1]O Fornecedor irá ser exclusivamente responsável pela remessa e armazenamento de bens e/ou produtos de trabalho a tempo do envio para a X.</p>	<p>4. O Fornecedor será o único responsável pela remessa e pelo armazenamento dos bens e/ou produtos de trabalho até ao momento da entrega à X.</p>
<p>The latter will also be responsible for providing suitable packing for shipment, for proper loading and for the choice of the means of transport for shipment.</p>	<p>O último será também responsável por providenciar embalagem adequada para a remessa, de acordo com o carregamento e adequado com a escolha de meios de transporte para o envio.</p>	<p>Esta última será também responsável por providenciar a embalagem adequada à remessa, pelo carregamento adequado e pela selecção do meio de transporte da remessa.</p>

<p>Any understanding pertaining to special delivery conditions will have no effect upon the above obligations of the Supplier and will be limited to allocation of costs.</p>	<p>Quaisquer entendimentos relativos a condições especiais de entrega não terão qualquer efeito nas obrigações acima do Fornecedor e serão limitadas a alocação de custos.</p>	<p>Nenhum entendimento relativo às condições especiais de entrega terá quaisquer efeitos sobre as obrigações do Fornecedor referidas acima, e será limitado à atribuição dos custos.</p>
<p>5.[1]The Supplier warrants and represents that the goods and/or work products will be merchantable in X.</p>	<p>5.[1]O Fornecedor assegura e representa que os bens e/ou produtos de trabalho serão comercializáveis na X.</p>	<p>5. O Fornecedor declara e garante que os bens e/ou produtos de trabalho serão comercializáveis na X.</p>
<p>The Supplier will also notify X in writing on a timely basis of specifications of the goods and/or work products that could be of importance in respect of the sale of such goods and/or work products.</p>	<p>O Fornecedor notificará também a X por escrito em tempo útil as especificações dos bens e/ou produtos de trabalho que possam ter relevância de acordo com a venda de tais bens e/ou produtos de trabalho.</p>	<p>O Fornecedor notificará também a X, por escrito e em tempo útil, sobre as especificações dos bens e/ou produtos de trabalho que possam ter relevância no âmbito da venda de tais bens e/ou produtos de trabalho.</p>
<p>6.[1]The Supplier will comply with all regulatory and legal requirements regarding customs, import and safety applicable at the time of delivery of the goods and/or work products and meet all requirements that must be observed to import and market the goods and/or work products in X.</p>	<p>6.[1]O Fornecedor irá cumprir os requisitos e regulamentações legais relativos a alfândegas, importações e medidas de segurança aplicáveis no momento da entrega dos bens e/ou produtos de trabalho e vão ao encontro dos requisitos que poderão ser observados na importação e mercado de bens e/ou produtos de trabalho na X.</p>	<p>6. O Fornecedor terá de cumprir todos os regulamentos e requisitos legais relativos a alfândegas, importação e segurança que forem aplicáveis no momento da entrega dos bens e/ou produtos de trabalho, e também terá de cumprir todos os requisitos obrigatórios no âmbito da importação e comercialização dos bens e/ou produtos de trabalho na X.</p>

<p>This will apply accordingly if X handles customs clearance.</p>	<p>Isto será aplicado em conformidade se a X lidar com os costumes aduaneiros.</p>	<p>Esta disposição será aplicada em conformidade se a X for responsável pelo desembaraço aduaneiro.</p>
<p>Any other understandings, the Incoterms or other provisions pertaining to shipment will be limited to shipping conditions and costs.</p>	<p>Quaisquer outros entendimentos, os Incoterms ou outras medidas relativas à remessa serão limitadas a condições de envio e custos.</p>	<p>Quaisquer outros entendimentos, os Incoterms ou outras disposições relativas à remessa serão limitados às condições de remessa e aos custos.</p>
<p>7.[1]The Supplier will further obtain and provide X with all necessary licenses, permits, certificates of origin, movement and reference certificates, other certificates and other documents as are required for the free export, transit and import of the goods and/or work products and eligibility for preferential duties in the European Union.</p>	<p>7.[1]O Fornecedor irá adicionalmente obter e providenciar à X todas as licenças, autorizações, certificados de origem, certificados de circulação e de referência, outros certificados e outros documentos, como for exigido para a exportação livre, trânsito e importação de bens e/ou produtos de trabalho e elegibilidade para deveres preferenciais na União Europeia.</p>	<p>7. O Fornecedor também terá de obter e providenciar à X todas as licenças, autorizações, certificados de origem, circulação e referência, outros certificados e outros documentos conforme se revele necessário para a livre exportação, trânsito e importação de bens e/ou produtos de trabalho e para a elegibilidade para os direitos aduaneiros preferenciais na União Europeia.</p>
<p>Suppliers from the European Union must also present a supplier's declaration.</p>	<p>Fornecedores da União Europeia deverão também apresentar uma declaração do fornecedor.</p>	<p>Os fornecedores sediados na União Europeia também têm de apresentar uma declaração de fornecedor.</p>

<p>8.[1]The Supplier warrants and represents that the goods and/or work products delivered fulfill(s) not only the contractual understandings, these International Terms & Conditions of Purchase of X and the provisions of X law, but also the relevant provisions of law applicable in the European Union.</p>	<p>8.[1]O Fornecedor garante e representa que os bens e/ou produtos de trabalho entregues cumpre(m), não apenas os termos contratuais, que os Termos e Condições Internacionais de Compra da X e as cláusulas da lei X, mas também as cláusulas relevantes da lei válidas na União Europeia.</p>	<p>8. O Fornecedor declara e garante que os bens e/ou produtos de trabalho entregues cumprem não apenas os termos contratuais, os presentes Termos e Condições Internacionais de Compra da X e as disposições da lei X, mas também as disposições legais relevantes aplicáveis na União Europeia.</p>
<p>9.[1]The Supplier agrees to make timely delivery to the address specified in the written purchase order.</p>	<p>9.[1]O Fornecedor concorda fazer a entrega atempada na morada indicada na ordem de encomenda por escrito.</p>	<p>9. O Fornecedor terá de efectuar a entrega atempadamente e na morada indicada na nota de encomenda por escrito.</p>
<p>Only the employee of X expressly identified on the sign in the receiving area will be authorized to accept the goods and/or work products.</p>	<p>Apenas o funcionário da X, expressamente identificado no sinal da área recetora está autorizado a aceitar bens e/ou produtos de trabalho.</p>	<p>Apenas o funcionário da X expressamente identificado no sinal presente na área de recepção estará autorizado a receber os bens e/ou produtos de trabalho.</p>

<p>10.[1]Subject to any special contractual representations, the Supplier will deliver new goods and/or work products as agreed in terms of type, quantity, quality and packing with proper labeling and markings to X that comply with the regulations and standards commonly found in X and are suitable for the contemplated use and/or application of X.</p>	<p>10.[1]Sujeito a alguma representação contratual, o Fornecedor irá entregar novos bens e/ou produtos de trabalho como acordado em termos de tipo, quantidade, qualidade e embalagem com a etiquetagem apropriada e marcações para a X que cumpram com as regulamentações e padrões normalmente encontrados na X e são adequados para a utilização prevista e/ou aplicação da X.</p>	<p>10. Sob reserva de quaisquer declarações contratuais especiais, o Fornecedor deverá entregar, à X, bens e/ou produtos de trabalho novos nos termos acordados ao nível do tipo, quantidade, qualidade e embalagem com a rotulagem e as marcações correctas, de forma a cumprir os regulamentos e as normas mais comuns na X, e que sejam adequados à utilização e/ou aplicação pretendida pela X.</p>
<p>In the event goods and/or work products require more detailed specification, the Supplier will notify X accordingly in writing on a timely basis and request that X exercise its prerogative right to provide such specifications.</p>	<p>No caso dos bens e/ou produtos de trabalho necessitarem uma especificação adicional, o Fornecedor notificará a X por escrito em tempo útil e pedir para que a X exerça o seu direito prorrogativo de providenciar tais especificações.</p>	<p>Se os bens e/ou produtos de trabalho necessitarem de uma especificação mais detalhada, o Fornecedor notificará a X por escrito e em tempo útil para pedir que a X exerça o seu direito prorrogativo de providenciar tais especificações.</p>
<p>The Supplier may not deliver and/or invoice X for partial shipments and/or partial performance of services without the express consent of X.</p>	<p>O Fornecedor não pode entregar e/ou faturar a X por remessas parciais e/ou desempenho parcial de serviços sem o consentimento expresso da X.</p>	<p>O Fornecedor não pode efectuar entregas e/ou emitir facturas à X relativas a remessas parciais e/ou ao desempenho parcial de serviços sem o consentimento expresso da X.</p>

<p>11.[1]The Supplier warrants and represents that the goods and/or work products will not be not encumbered by the rights of others at the time of delivery, including but not limited to commercial rights or other intellectual property rights that would interfere with the unrestricted use of the goods and/or work products by X in the European region.</p>	<p>11.[1]O Fornecedor garante e representa que os bens e/ou produtos de trabalho não serão não onerados pelos direitos de outros no momento da entrega, incluindo, não exclusivamente a direitos comerciais ou outros direitos de propriedade intelectual que poderão interferir com o uso irrestrito de bens e/ou produtos de trabalho pela X na região Europeia.</p>	<p>11. O Fornecedor declara e garante que os bens e/ou produtos de trabalho não estarão sujeitos a direitos de terceiros no momento da entrega, incluindo, entre outros, direitos comerciais ou outros direitos de propriedade intelectual que possam interferir com a utilização sem restrições dos bens e/ou produtos de trabalho pela X na região europeia.</p>
<p>12.[1]The Supplier will provide X with a supplier declaration and – upon request – certificates of conformity upon delivery of the goods.</p>	<p>12.[1]O Fornecedor irá providenciar a X com uma declaração de fornecedor e – mediante solicitação – certificados de conformidade sobre a entrega de bens.</p>	<p>12. O Fornecedor terá de providenciar à X uma declaração de fornecedor e – mediante pedido – certificados de conformidade no momento da entrega dos bens.</p>
<p>13.[1]Each shipment must be accompanied by a bill of lading showing the number of X’s purchase order.</p>	<p>13.[1]Cada remessa deve fazer-se acompanhar de um conhecimento de embarque, em que o número da nota de encomenda da X esteja visível.</p>	<p>13. Cada remessa terá de incluir o respectivo conhecimento de carga, que deverá indicar o número da nota de encomenda da X.</p>
<p>The content of invoices, bills of lading and shipping documents must be in agreement with that contained in X’s purchase order, meet all legal requirements and be forwarded to X under separate cover.</p>	<p>O conteúdo de faturas, conhecimentos de embarque e documentos de expedição devem estar em conformidade com o conteúdo da nota de encomenda da X, preencher todos os requisitos legais e ser encaminhado para a X em separado.</p>	<p>O conteúdo das facturas, conhecimentos de carga e documentos de expedição deve estar em conformidade com o conteúdo da nota de encomenda da X, cumprir todos os requisitos legais e ser encaminhado para a X em separado.</p>

<p>Invoices of the Supplier must contain mention of the number and date of the purchase order of X as well as the Supplier's tax number.</p>	<p>Faturas do Fornecedor devem conter a menção do número e data da nota de encomenda da X, bem como a identificação fiscal do Fornecedor.</p>	<p>As facturas do Fornecedor devem mencionar o número e a data da nota de encomenda da X, bem como o número de identificação fiscal do Fornecedor.</p>
<p>Any partial or follow-up shipments agreed to must be identified as such in the corresponding invoices and bills of lading.</p>	<p>Qualquer remessa parcial ou subsequentes devem ser identificados como tais nas faturas correspondentes e conhecimentos de embarque.</p>	<p>Todas as remessas parciais ou de seguimento devem ser identificadas como tal nas facturas correspondentes e nos conhecimentos de carga.</p>
<p>14.[1]The Supplier will comply with agreed delivery dates and deadlines.</p>	<p>14.[1]O Fornecedor irá cumprir as datas de entrega e prazos acordados.</p>	<p>14. O Fornecedor terá de cumprir as datas de entrega e prazos acordados.</p>
<p>In the event the Parties agree to delivery within a certain period, X may specify the time of delivery within such period.</p>	<p>No caso de ambas as Partes concordarem com o envio num determinado período de tempo, a X poderá especificar o tempo de entrega num dado período.</p>	<p>Se as Partes concordarem em relação ao envio num determinado período de tempo, a X poderá especificar o momento da entrega dentro desse período.</p>
<p>Notwithstanding any other claims of X, the Supplier will without delay notify X in writing of foreseeable delays and provide a new delivery date.</p>	<p>Não obstante, quaisquer outras reclamações da X, o Fornecedor irá, sem atrasos, notificar a X por escrito de atrasos previstos e providenciar uma nova data de entrega.</p>	<p>Não obstante quaisquer outras reclamações da X, o Fornecedor terá de notificar atempadamente a X por escrito sobre quaisquer atrasos previstos e indicar uma nova data de entrega.</p>
<p>The new date of delivery will be considered a fixed date within the meaning of X.</p>	<p>A nova data de entrega será considerada uma data fixa de acordo com o significado de X.</p>	<p>A nova data de entrega será considerada uma data fixa de acordo com o significado da X.</p>

<p>In the event delivery is delayed, X's right to fulfillment will remain intact without separate notification by X.</p>	<p>No caso da entre se encontrar atrasada, direito de cumprimento da X mantém-se intacto sem notificação separada da X.</p>	<p>Se houver um atraso numa entrega, o direito de cumprimento da X mantém-se intacto, sem que seja necessária notificação específica pela X.</p>
<p>The performance of any services by the Supplier at times or during periods other than those agreed will require the express written consent of X.</p>	<p>A execução de quaisquer serviços pelo Fornecedor por vezes, ou durante períodos distintos do que os acordados irão requerer o consentimento expreso da X, por escrito.</p>	<p>A prestação de quaisquer serviços pelo Fornecedor em momentos ou durante períodos diferentes dos que foram acordados implica o consentimento expreso e por escrito da X.</p>
<p>15.[1]Any contractual penalties and/or liquidated damages will not affect performance of the contract between the Parties and will not exclude the possibility of further claims for damages by X even in the case of unconditional acceptance of delivery.</p>	<p>15.[1]Quaisquer sanções contratuais e/ou indemnizações não afetarão a execução do contrato entre as Partes e não excluem a possibilidade de reclamações adicionais por danos pela X, mesmo no caso de aceitação incondicional de entrega.</p>	<p>15. Nenhuma multa e/ou indemnização contratual afectará a execução do contrato entre as Partes nem excluirá a possibilidade de serem apresentados outros pedidos de indemnização pela X, mesmo que se verifique uma aceitação incondicional da entrega.</p>
<p>16.[1]The Supplier may not refuse or withhold performance or raise defenses or counterclaims except in the case of the existence of a due and undisputed or legally enforceable counterclaim against X.</p>	<p>16.[1]O Fornecedor não pode recusar ou reter a execução ou criar defesas ou reconvenções, exceto em caso de existir ou devido a uma reconvenção incontestável ou legalmente exequível contra a X.</p>	<p>16. O Fornecedor não pode recusar ou reter a execução nem apresentar defesas ou reconvenções, excepto se existir uma reconvenção aplicável e indiscutível ou juridicamente vinculativa contra a X.</p>

<p>17.[1]The Supplier will use environmentally friendly packing materials and dispose of any such materials as well as goods and/or work products supplied that fall under legislation governing the disposal of waste and – unless provision is made otherwise for disposal – have such materials, goods and/or work products collected at the delivery address agreed in writing or disposed of by third parties at the Supplier’s own expense.</p>	<p>17.[1]O Fornecedor utilizará materiais de embalagem ecológicos e eliminará os mesmos, bem como os bens e produtos de trabalho fornecidos tendo em conta a legislação que rege a eliminação de resíduos e – a não ser que as cláusula ditem de outra forma a eliminação – efetuem a recolha desses mesmos materiais, bens e/ou produtos de trabalho na morada de entrega acordada por escrito ou eliminados por terceiros, por conta dos Fornecedores.</p>	<p>17. O Fornecedor utilizará materiais de embalagem ecológicos e assumirá a responsabilidade pela eliminação dos mesmos, bem como dos bens e produtos de trabalho fornecidos aos quais seja aplicável legislação relativa à eliminação de resíduos e – excepto disposição em contrário relativamente à eliminação – terá de efectuar a recolha desses mesmos materiais, bens e/ou produtos de trabalho na morada de entrega acordada por escrito, ou garantir que tal eliminação seja realizada por terceiros e por conta do Fornecedor.</p>
<p>18.[1]The Supplier agrees to use exclusively environmentally friendly processes for the production of its goods and performance of its services and make environmentally responsible use of raw materials required for production.</p>	<p>18.[1]O Fornecedor concorda com a utilização exclusiva de processos ecológicos na produção dos seus bens e no desempenho dos seus serviços, fazendo um uso responsável do ponto de vista ecológico das matérias-primas necessárias na produção.</p>	<p>18. O Fornecedor concorda com a utilização exclusiva de processos ecológicos na produção dos seus bens e na prestação dos seus serviços, e com a utilização responsável, do ponto de vista ecológico, das matérias-primas necessárias à produção.</p>

<p>This obligation will apply to the entire production chain from the initial choice of raw materials and cover everything from energy-efficient and environmentally friendly production and application to packing, transport and disposal.</p>	<p>Este dever aplica-se a toda a cadeia de produção para todas as escolhas de matérias-primas, e engloba tudo, desde produção energeticamente eficiente e ecológica e aplicação nas embalagens, transporte e eliminação.</p>	<p>Esta obrigação aplica-se a toda a cadeia de produção, começando na escolha de matérias-primas, e engloba todas as etapas, desde a produção energeticamente eficiente e ecológica e a aplicação na embalagem até ao transporte e eliminação.</p>
<p>19.[1]The Supplier will ensure that raw materials and products intended for X do not involve the use of child labor under intolerable conditions and are in compliance with the principles of the UN Convention on the Rights of the Child and the International Labour Organization (ILO).</p>	<p>19.[1]O Fornecedor assegurará que as matérias-primas e os produtos destinados à X não envolvem o uso de trabalho infantil em condições precárias e que estejam em conformidade com os princípios da Convenção das Nações Unidas sobre os Direitos da Criança e da Organização Internacional do Trabalho (OIT).</p>	<p>19. O Fornecedor assegurará que as matérias-primas e os produtos destinados à X não envolvem o recurso a trabalho infantil sob condições precárias e que cumprem os princípios da Convenção das Nações Unidas sobre os Direitos da Criança e da Organização Internacional do Trabalho (OIT).</p>
<p>20.[1]The Supplier agrees to comply with relevant ISO standards.</p>	<p>20.[1]O Fornecedor concorda em cumprir as normas aplicáveis da ISO.</p>	<p>20. O Fornecedor aceita cumprir as normas ISO aplicáveis.</p>
<p><u>IV. Duties of X</u></p>	<p><u>IV. Deveres da X</u></p>	<p><u>IV. Deveres da X</u></p>
<p>1.[1]X will pay the price agreed with the Supplier.</p>	<p>1.[1]A X pagará o preço acordado com o Fornecedor.</p>	<p>1. A X pagará o preço acordado com o Fornecedor.</p>
<p>Payment will be transferred to a bank account of the Supplier subject to verification of the accuracy of the respective invoice.</p>	<p>O pagamento será transferido para a conta bancária do Fornecedor, sujeito a verificação da veracidade da respetiva fatura.</p>	<p>O pagamento será transferido para uma conta bancária do Fornecedor, sujeito a verificação de veracidade da respectiva factura.</p>

<p>2.[1]The Supplier’s right to receive payment first of all presupposes receipt of all goods and documents as agreed and/or acceptance of all work products by X.</p>	<p>2.[1]O direito do Fornecedor de receber o pagamento, pressupõe, primeiramente, recibo de todos os bens e documentos como acordado e/ou aceitação de todos os produtos de trabalho pela X.</p>	<p>2. O direito do Fornecedor a receber o pagamento pressupõe, primeiramente, a recepção de todos os bens e documentos nos termos acordados e/ou a aceitação de todos os produtos de trabalho pela X.</p>
<p>Payment will be due as follows, regardless of any other legal requirements, after receipt of a proper invoice by X:</p>	<p>O pagamento efetuar-se-á da seguinte maneira, independentemente de quaisquer outros requisitos legais, após recepção da fatura correta pela X:</p>	<p>O pagamento deverá ser efectuado da seguinte forma, independentemente de quaisquer outros requisitos legais, após recepção da fatura correcta pela X:</p>
<p>[1]by the end of the month in which the invoice is received if received between the first and fifteenth day of that month and by the end of the following month if received between the sixteenth day and the end of the month.</p>	<p>[1]Até ao final do mês na qual a fatura é recebida, se recebida entre o primeiro e décimo quinto dia do próprio mês e no final do mês seguinte, se recebida entre o décimo sexto e o último dia do mês.</p>	<p>até ao final do mês no qual for recebida a fatura se esta for recebida entre o primeiro e o décimo quinto dia desse mês, e até ao final do mês seguinte se a fatura for rece-bida entre o décimo sexto e o último dia do mês.</p>

<p>3.[1]Payment of the contractual price will cover all services of the Supplier, including miscellaneous costs incurred as well as customs duties, taxes and fees due in connection with export or transit and any bank charges incurred outside X Any increase in the contractual price – for whatever legal reason – is excluded.</p>	<p>3.[1]O pagamento dos valores contratuais cobre todos os serviços do Fornecedor, incluindo custos diversos incorridos tal como direitos aduaneiros, impostos e taxas devidos em relação à exportação ou tráfego e quaisquer encargos bancários incorridos fora da X. Quaisquer aumentos no valor contratual – devido a qualquer questão legal – estão excluídos.</p>	<p>3. O pagamento do preço contratual abrange todos os serviços do Fornecedor, incluindo as despesas diversas incorridas, como os direitos aduaneiros, os impostos e as taxas pagáveis no âmbito da exportação ou do trânsito, e quaisquer encargos bancários incorridos fora da X. Fica excluído qualquer aumento do preço contratual, independentemente do fundamento jurídico.</p>
<p>X will assume any import value-added tax incurred in X as well as any other import fees due.</p>	<p>A X assume qualquer imposto sobre o valor acrescentado de importação incorrido na X, bem como quaisquer outras taxas de importação devidas.</p>	<p>A X assumirá o pagamento de todos os impostos sobre o valor acrescentado de importação incorridos na X, e também de todas as restantes taxas de importação devidas.</p>
<p>4.[1]Persons not party to the Agreement may not demand payment.</p>	<p>4.[1]Indivíduos não sejam parte do Acordo não podem exigir pagamento.</p>	<p>4. As pessoas que não sejam partes do Acordo não podem exigir pagamento.</p>
<p>The Supplier’s right to accept payment from X will remain unaffected notwithstanding any assignment to third parties.</p>	<p>O direito do Fornecedor de aceitar pagamento da X mantém-se inalterado não obstante quaisquer cessão a terceiros.</p>	<p>O direito do Fornecedor a aceitar o pagamento da X permanecerá inalterado independentemente de qualquer cessão a terceiros.</p>

<p>5.[1]X's legal rights to reduce the purchase price, to offset, to retain possession and/or to raise defenses or counterclaims will not be affected by these International Terms & Conditions of Purchase.</p>	<p>5.[1]Os direitos legais de redução do preço de aquisição da X, de compensação, de retenção de posse e/ou criação de defesas ou reconvenções não serão afetados pelos presentes Termos e Condições Internacionais de Compra.</p>	<p>5. Os direitos legais da X relativamente à redução do preço de compra, compensação, retenção de posse e/ou apresentação de defesas ou reconvenções não serão afectados pelos presentes Termos e Condições Internacionais de Compra.</p>
<p><u>V. Conformity and Third-Party Claims</u></p>	<p><u>V. Conformidade e Direitos de Terceiros</u></p>	<p><u>V. Conformidade e Direitos de Terceiros</u></p>
<p>1.[1]Unless stipulated otherwise in the written purchase order of X, any nonconformity of the delivered goods in respect of quantity, nature or intended use from advertising claims or legal requirements pertaining to the products, descriptions or designation of the Suppliers will constitute a material defect within the meaning of X and/or of the X.</p>	<p>1.[1]A não ser que de outra maneira esteja estipulado, na ordem de encomenda por escrito da X, qualquer não conformidade dos bens enviados, tendo em conta a quantidade, natureza, ou utilização prevista de declarações publicitárias ou requisitos legais relativos aos produtos, descrições ou designações de Fornecedores irá representar um defeito material na aceção X e/ou X.</p>	<p>1. Excepto disposição em contrário na nota de encomenda por escrito da X, qualquer falha de conformidade dos bens entregues, tendo em conta a quantidade, natureza ou utilização prevista com base em declarações publicitárias ou requisitos legais relativos aos produtos, descrições ou designações do Fornecedor, representará um defeito de material na aceção da X e/ou da X.</p>
<p>A defect will also be deemed to exist if delivery of the goods and/or work products triggers legal claims of third parties under legislation pertaining to the products.</p>	<p>Também vai ser considerado defeito, caso a entrega dos bens e/ou produtos de trabalho desencadeia reclamações legais de terceiros sob a legislação relativa aos produtos.</p>	<p>Também será considerado que existe um defeito se a entrega dos bens e/ou produtos de trabalho resultar em acções legais de terceiros ao abrigo da legislação relativa aos produtos.</p>

<p>A shipment will be deemed to have legal defects if the goods are encumbered by claims or rights of third parties as regards ownership, proprietary rights or other intellectual property at the time of passage of risk</p>	<p>Uma remessa terá defeitos legais se os bens são onerados por reclamações ou direitos de terceiros, tendo em conta propriedade, direitos de propriedade ou outra propriedade intelectual na altura da passagem de risco.</p>	<p>Será considerado que uma remessa tem defeitos legais se os bens estiverem sujeitos a reivindicações ou a direitos de terceiros no que se refere à propriedade, aos direitos de propriedade ou a outra propriedade intelectual no momento da passagem do risco.</p>
<p>2.[1]If the Supplier represents to X in its written quotation that the goods will have a specific quality or be suitable for a specific application, comply with generally accepted standards or a specific mark of quality or makes any other statements towards, this will constitute a warranty.</p>	<p>2.[1]Se o Fornecedor declara à X na sua cotação por escrito que os bens terão uma qualidade específica ou serão adequados para uma utilização específica, cumprem com padrões geralmente aceites ou marca específica de qualidade ou faça quaisquer outras afirmações de encontro a, constituirá uma garantia.</p>	<p>2. Se o Fornecedor declarar à X, no seu orçamento por escrito, que os bens terão uma qualidade específica ou serão adequados a uma aplicação específica ou que cumprem padrões geralmente aceites ou uma marca específica de qualidade, ou se fizer qualquer outra declaração nesse sentido, tal constituirá uma garantia.</p>
<p>3.[1]X will inspect the goods and/or work products upon delivery only to detect obvious material defects.</p>	<p>3.[1]A X ira inspecionar os bens e/ou produtos de trabalho após entrega, somente para detetar defeitos materiais óbvios.</p>	<p>3. A X terá de inspeccionar os bens e/ou produtos de trabalho após a entrega, somente para detectar defeitos de material óbvios.</p>

<p>X will inspect the goods to detect the presence of any nonconformity in terms of their nature, quantity, quality and packaging on a sample basis only when the goods are first processed or used, but at the very latest six month after delivery.</p>	<p>A X irá inspecionar os bens de maneira a detetar a presença de alguma não conformidade em termos de natureza, quantidade, qualidade e embalagem em base amostral apenas quando os bens estão a ser processados pela primeira vez ou utilizados, mas no máximo seis meses após a entrega.</p>	<p>A X terá de inspeccionar os bens de maneira a detectar a presença de alguma falha de conformidade em termos de natureza, quantidade, qualidade e embalagem com base numa amostra apenas quando os bens forem processados ou utilizados pela primeira vez, mas sempre no prazo máximo de seis meses após a entrega.</p>
<p>In the case of follow-up or partial shipments, inspection of individual shipments will suffice.</p>	<p>No caso de remessas subsequentes ou parciais, inspeções de remessas individuais serão suficientes.</p>	<p>No caso das remessas de seguimento ou parciais, as inspeções das remessas individuais serão suficientes.</p>
<p>In the case of the shipment of replacement goods due to a material defect, X will be under no obligation to inspect the goods prior to receipt of written notification to the effect that the defect has been remedied from the Supplier.</p>	<p>No caso das remessas de substituição de bens devido a defeitos materiais, a X não terá qualquer obrigação de inspecionar os bens antes de receber a notificação por escrito para o efeito de que o defeito foi remediado pelo Fornecedor.</p>	<p>No caso das remessas de substituição de bens na sequência de defeitos de material, a X não terá qualquer obrigação de inspeccionar os bens antes de receber notificação por escrito a indicar que o defeito foi corrigido pelo Fornecedor.</p>
<p>In the case of work products that are not covered by provisions of the purchase order pursuant to § 651 of the Civil Code, no such inspection will be required.</p>	<p>No caso dos produtos de trabalho que não estão englobados pelas cláusulas da nota de encomenda de acordo com § 651 do Código Civil, tal inspeção não será necessária.</p>	<p>No caso dos produtos de trabalho que não são abrangidos pelas disposições da nota de encomenda ao abrigo da secção 651 do Código Civil, tal inspeção não será necessária.</p>

<p>4.[1]Obvious material defects must be reported to X within 5 working days after delivery of the goods and material defects discovered upon inspection within 10 working days after inspection.</p>	<p>4.[1]Defeitos materiais óbvios deverão ser comunicados à X, no prazo de 5 dias úteis após a entrega dos bens e defeitos materiais descobertas na inspeção no prazo de 10 dias úteis após a inspeção.</p>	<p>4. Os defeitos de material óbvios têm de ser comunicados à X no prazo de 5 dias úteis após a entrega dos bens, e os defeitos de material descobertos no momento da inspeção no prazo de 10 dias úteis após a inspeção.</p>
<p>Concealed material defects must be reported within 15 working days after discovery, no later, however, than upon expiration of the period of limitation.</p>	<p>Defeitos materiais ocultos deverão ser comunicados no prazo de 15 dias úteis após a sua descoberta, mais tardar, contudo, sob expiração do período de limitação.</p>	<p>Os defeitos de material ocultos têm de ser comunicados no prazo de 15 dias úteis após a sua descoberta, mas nunca depois do final do prazo de prescrição.</p>
<p>5.[1]In the case of delivery of defective goods and/or work products, X will enforce all rights against the Supplier provided under the law and these International Terms & Conditions of Purchase.</p>	<p>5.[1]No caso de entrega de bens com defeito e/ou produtos de trabalho, a X irá impor medidas contra o Fornecedor previstas na lei e nos presentes Termos e Condições Internacionais de Compra.</p>	<p>5. Em caso de entrega de bens e/ou produtos de trabalho com defeito, a X exercerá todos os seus direitos previstos na lei e nos presentes Termos e Condições Internacionais de Compra contra o Fornecedor.</p>
<p>X may also deduct and retain from the purchase price an amount equal to up to 3 times that of the cost of correction.</p>	<p>A X poderá também deduzir ou reter a partir do preço de compra um montante de equivalente até 3 vezes mais do que o custo da retificação.</p>	<p>A X também poderá deduzir e reter do preço de compra um montante equivalente até 3 vezes o custo da rectificação.</p>
<p>Instead of correction, X may opt to exercise its rights to a reduction of the price, rescission and/or payment of damages.</p>	<p>Ao invés de retificar, a X pode optar por exercer os seus direitos de uma redução do preço, rescisão e/ou pagamento de danos.</p>	<p>Ao invés de rectificar, a X pode optar por exercer os seus direitos de uma redução do preço, rescisão e/ou pagamento de danos.</p>

<p>X may refuse to accept overshipments, in their entirety or in part, without notification of a defect.</p>	<p>A X pode não aceitar repetir envios, na sua totalidade ou parciais, sem notificar um defeito.</p>	<p>A X pode recusar inteira ou parcialmente a aceitação de remessas excessivas sem notificação de defeito.</p>
<p>In the event X requires that the Supplier cure a defect, the Supplier will bear any expense incurred, including overheads, from the time of delivery up to the time the defect is cured as well as any expense incurred by X due to reimbursement of its customers or other third parties.</p>	<p>No caso da X exigir que o Fornecedor repare o defeito, o Fornecedor irá suportar quaisquer despesas ocorridas, incluindo despesas gerais, desde a altura da entrega até à altura da correção do defeito, bem como quaisquer despesas incorridas pela X devido ao reembolso dos seus clientes e de terceiros.</p>	<p>Nos casos em que a X exigir que o Fornecedor repare um defeito, o Fornecedor terá de suportar todas as despesas incorridas, incluindo os encargos indirectos, desde o momento da entrega até ao momento da rectificação do defeito, bem como todas as despesas incorridas pela X devido ao reembolso dos seus clientes ou outros terceiros.</p>
<p>6.[1]X</p>	<p>6.x</p>	<p>6. X</p>
<p>The period of limitation will be 3 years and in the case of infringement of the rights of third parties 10 years unless a longer period is prescribed by law.</p>	<p>O período de limitação será de 3 anos e em caso de incumprimento dos direitos de terceiros, 10 anos, a não ser que um período mais longo seja prescrito por lei.</p>	<p>O prazo de prescrição será de 3 anos e, em caso de infracção dos direitos de terceiros, será de 10 anos, excepto se a lei estipular um prazo mais longo.</p>
<p><u>VI. Cancellation and Damages</u></p>	<p><u>VI. Cancelamento e Danos</u></p>	<p><u>VI. Rescisão e Danos</u></p>
<p>1.[1]The rights of the Supplier to withdraw from the Agreement will be governed by the relevant provisions of law.</p>	<p>1.[1]Os direitos do Fornecedor de desistir do Acordo serão regidos pelas correspondentes cláusulas legais.</p>	<p>1. Os direitos do Fornecedor a rescindir o Acordo serão regidos pelas disposições legais correspondentes.</p>

<p>X may, notwithstanding any provisions of law, withdraw from the contract, in its entirety or in part, in the event the Supplier contests the validity these International Terms & Conditions of Purchase, if the written purchase [1]order{2} of X is received by the Supplier more than 14 calendar days after the date of issuance, if insolvency proceedings are initiated in respect of the assets of the Supplier, if the Supplier breaches any of its material obligations towards X under this Agreement, if a defect or default is not cured within a grace period set by X for such purpose or if the conditions for cancellation pursuant to these International Terms & Conditions of Purchase are fulfilled.</p>	<p>A X poderá, não obstante quaisquer cláusulas legais, retirar-se do contrato, inteira ou parcialmente, na eventualidade que o Fornecedor ponha e causa a validade dos presentes Termos e Condições de Compra, se a ordem de encomenda por [1]escrito{2} da X é recebida pelo Fornecedor mais do que 14 dias civis após a data de entrega, se os procedimentos de insolvência são iniciados de acordo com os ativos do Fornecedor, se o Fornecedor infringir quaisquer das suas obrigações materiais para com a X sob o presente Acordo, se uma falha ou incumprimento não for remediado num período de tolerância estabelecido pela X para o fim previsto ou se as condições de cancelamento previsto nos Termos e Condições Internacionais de Compra são cumpridos.</p>	<p>Não obstante quaisquer disposições legais, a X poderá rescindir o contrato, inteira ou parcialmente, na eventualidade de o Fornecedor contestar a validade dos presentes Termos e Condições de Compra, se a nota de encomenda por escrito da X for recebida pelo Fornecedor mais de 14 dias civis após a data de emissão, se for iniciado um processo de insolvência relativo aos activos do Fornecedor, se o Fornecedor infringir qualquer uma das suas obrigações fundamentais perante a X ao abrigo do presente Acordo, se um defeito ou incumprimento não for rectificado no prazo de tolerância estabelecido pela X para o efeito ou se forem cumpridas as condições de rescisão previstas nos Termos e Condições Internacionais de Compra.</p>
<p>2.[1]X may also bring claims for damages – for whatever legal reason – against the Supplier as provided by law.</p>	<p>2.[1]A X poderá também apresentar pedidos para prejuízos – por qualquer razão legal – contra o Fornecedor, como previsto por lei.</p>	<p>2. A X também poderá apresentar pedidos de indemnização – por qualquer fundamento jurídico – contra o Fornecedor nos termos da lei.</p>

<p>In the case of failure to deliver the goods and/or work products or failure to make delivery on a timely basis, X may require payment of liquidated damages in the amount of 0.5% of the value of the respective shipment per week of delay or any fraction thereof without presentation of any proof of loss.</p>	<p>Em caso de falha na entrega de bens e/ou produtos de trabalho ou falha na entrega em tempo útil, a X pode solicitar o pagamento ~d indemnização no montante de 0,5% do valor da respectiva remessa por semana de atraso ou qualquer fracção disso sem apresentar qualquer comprovativo de perda.</p>	<p>Em caso de falha na entrega de bens e/ou produtos de trabalho ou falha na entrega em tempo útil, a X pode solicitar o pagamento de uma indemnização no montante de 0,5% do valor da respectiva remessa por cada semana de atraso, ou qualquer fracção desse valor, sem ter de apresentar um comprovativo de perdas.</p>
<p>Further claims for loss or damages will remain intact.</p>	<p>Adicionais reivindicações por perda ou danos manter-se-ão intactas.</p>	<p>Quaisquer outros pedidos de indemnização por perdas ou danos permanecem válidos.</p>
<p><u>VII. Liability of Supplier</u></p>	<p><u>VII. Responsabilidade do Fornecedor</u></p>	<p><u>VII. Responsabilidade do Fornecedor</u></p>
<p>1.[1]The Supplier will hold X harmless from any and all claims brought against X by third parties in connection with the delivery of any product under any provisions of legislation governing products or product liability or any other legislation.</p>	<p>1.[1]O Fornecedor manterá a X inócua de todo e qualquer reivindicações contra a X por terceiros, em relação à entrega de qualquer produto sob quaisquer cláusulas da lei em vigor sobre produtos ou obrigação do produto ou qualquer outra legislação.</p>	<p>1. O Fornecedor isentará a X da responsabilidade por todas e quaisquer reclamações apresentadas contra a X por terceiros no âmbito da entrega de qualquer produto ao abrigo de quaisquer disposições legais que regulamentem os produtos ou a responsabilidade por produtos, ou de quaisquer outras leis.</p>

<p>This hold harmless right will also cover reimbursement of expenses incurred by X as well as the cost of any field or recall action.</p>	<p>Este direito de proteção inócuo irá também acarretar o reembolso de despesas incorridas pela X, bem como o custo de qualquer setor ou apelo de ação.</p>	<p>Esta cláusula de desresponsabilização também abrange o reembolso de despesas incorridas pela X, bem como o custo de qualquer acção no terreno ou de recolha.</p>
<p>2.[1]the Supplier will without prejudice to further claims of X obtain and maintain in force product liability insurance and product recall insurance with coverage of at least € 5 million per claim.</p>	<p>2.[1]o Fornecedor irá sem detrimento a reclamações adicionais da X obter e manter em vigor o seguro de viabilidade do produto e o seguro de responsabilidade do produto com cobertura para pelo menos 5 milhões de euros por reclamação</p>	<p>2. Sem prejuízo de outras reivindicações da X, o Fornecedor terá de contratar e manter vigente um seguro de responsabilidade de produto e um seguro de retirada de produto, com uma cobertura mínima de 5 milhões de euros por reivindicação.</p>
<p>3.[1]The Supplier will indemnify X for any loss or damage resulting from a regulatory order or fine arising from or in connection with the delivery of the Supplier’s goods.</p>	<p>3.[1]O Fornecedor irá indemnizar a X por qualquer perda ou dano resultante de uma ordem regulamentar ou coima decorrente de ou ligada à entrega dos bens do Fornecedor.</p>	<p>3. O Fornecedor terá de indemnizar a X por todas as perdas ou danos resultantes de uma ordem regulamentar ou coima decorrente da entrega dos bens do Fornecedor ou associada à mesma.</p>
<p><u>VIII. Miscellaneous</u></p>	<p><u>VIII. Diversos</u></p>	<p><u>VIII. Disposições diversas</u></p>
<p>1.[1]The Supplier will upon first demand and without reliance on any other conditions or objections provide X with all appropriate information and technical documentation on the goods delivered in written form.</p>	<p>1.[1]O Fornecedor irá, sobre primeira exigência, e sem recorrer a quaisquer outras condições ou objeções fornecer à X toda a informação apropriada e documentação técnica sobre os bens entregue por escrito.</p>	<p>1. À primeira solicitação, o Fornecedor terá de facultar à X, sem recurso a quaisquer outras condições ou objeções, todas as informações adequadas e documentos técnicos relativos aos bens entregues em suporte escrito.</p>

<p>2.[1]All related materials and documents will become the undisputed property of X upon delivery of the goods and/or work products.</p>	<p>2.[1]Todos os relativos materiais e documentos irão tornar-se propriedade incontestável da X sobre entrega de bens e/ou produtos de trabalho.</p>	<p>2. A partir do momento da entrega dos bens e/ou produtos de trabalho, todos os materiais e documentos relacionados passam a pertencer, de pleno direito, à X.</p>
<p>3.[1]X consents to retention of title to delivered goods by the Supplier only in the form of simple retention of title.</p>	<p>3.[1]A X consente a retenção de titularidade dos bens entregues pelo Fornecedor apenas na forma de simples retenção de titularidade.</p>	<p>3. A X concorda com a reserva de propriedade dos bens entregues pelo Fornecedor mas apenas na forma de reserva de propriedade simples.</p>
<p>Notwithstanding any such retention of title, X will have the right to freely dispose of the goods at all times, namely, for the purposes of processing and/or sale, and transfer ownership of the goods to third parties even if processing or disposal results in extinction of the retention of title rights.</p>	<p>Não obstante tal retenção de titularidade, a X terá o direito de, livremente, eliminar os bens a qualquer altura, isto é, para fins de processamento e/ou venda, e transferir propriedade dos bens a terceiros, mesmo que esse processamento e/ou eliminação tenha como resultado a extinção da retenção dos direitos de titularidade.</p>	<p>Não obstante tal reserva de propriedade, a X terá o direito de eliminar os bens a qualquer altura e a seu critério exclusivo, nomeadamente para efeitos de processamento e/ou venda, e transferir a propriedade dos bens para terceiros, mesmo que tal processamento e/ou eliminação tenha como resultado a extinção dos direitos de reserva de propriedade.</p>

<p>4.[1]X will retain all rights of ownership, copyright and other commercial and intellectual property rights as well as rights arising from know-how, regardless of whether made available to the Supplier in physical or electronic form by means of illustrations, drawings, calculations and other documents or as software.</p>	<p>4.[1]A X irá reservar para si os direitos de propriedade, copyright bem como outros direitos comerciais e intelectuais de propriedade, e também direitos decorrentes do conhecimento, independentemente se disponibilizados para o Fornecedor em suporte físico ou eletrônico através de ilustrações, desenhos, cálculos e outros documentos, ou software.</p>	<p>4. A X manterá os direitos de propriedade, copyright e outros direitos comerciais e intelectuais de propriedade, e ainda os direitos decorrentes do saber-fazer, independentemente de este ter sido disponibilizado ao Fornecedor em suporte físico ou electrónico por meio de ilustrações, desenhos, cálculos e outros documentos, ou na forma de software.</p>
<p>All documentation and software must be kept secret and not be disclosed to third parties and may be used only for the purposes of fulfillment of obligations arising from this Agreement.</p>	<p>Toda a documentação e software deve ser mantido em segredo e não ser divulgado a terceiros e pode ser utilizados apenas para os efeitos de cumprimento das obrigações decorrentes do presente Acordo.</p>	<p>Toda a documentação e o software devem ser mantidos confidenciais e não podem ser divulgados a terceiros, e apenas podem ser utilizados com a finalidade de cumprir as obrigações decorrentes do presente Acordo.</p>
<p>5.[1]The place of delivery will be that located at the delivery address agreed between the Parties.</p>	<p>5.[1]O local de entrega estará, localizado no endereço para entrega acordado por ambas as Partes.</p>	<p>5. O local de entrega será o local correspondente ao endereço para entrega acordado por ambas as Partes.</p>
<p>Replacements must also be delivered to and correction work performed at the place of delivery.</p>	<p>Substituições também devem ser entregues e as reparações devem ser efetuadas no local da entrega.</p>	<p>As substituições também devem ser entregues, e o trabalho de rectificação realizado, no local da entrega.</p>

<p>The place of delivery will also be the place of payment and performance for all other obligations arising in connection with business conducted between X and the Supplier.</p>	<p>O local de entrega será também o local de pagamento e execução de todas as obrigações relacionadas com o negócio levado a cabo entre a X e o Fornecedor.</p>	<p>O local de entrega será também o local de pagamento e execução de todas as outras obrigações relacionadas com o negócio realizado entre a X e o Fornecedor.</p>
<p>These provisions will also apply for the purposes of the return of goods or other services performed or documents.</p>	<p>As presentes cláusulas aplicar-se-ão também aos motivos da devolução de bens ou outros serviços prestados ou documentos.</p>	<p>As presentes disposições também são aplicáveis às finalidades da devolução dos bens ou outros serviços prestados ou documentos.</p>
<p>6.[1]Neither a handwritten nor electronic signature will be required to satisfy any written form requirement under this Agreement.</p>	<p>6.[1]Nem a assinatura manuscrita, nem eletrónica serão pedidas para satisfazer quaisquer requisitos por escrito conforme o presente Acordo.</p>	<p>6. Não é necessária a assinatura manuscrita nem electrónica para cumprir quaisquer requisitos de formulário escrito ao abrigo do presente Acordo.</p>
<p>Communication by fax or e-mail will suffice to satisfy the written form requirement as will any other legible and reproducible form of communication.</p>	<p>Comunicações via fax ou e-mail serão suficientes para satisfazer os requisitos por escrito, bem como quaisquer outras formas de comunicação legíveis e reproduzíveis.</p>	<p>As comunicações efectuadas por fax ou correio electrónico serão suficientes para cumprir os requisitos de forma escrita, bem como quaisquer outras formas de comunicação legíveis e reproduzíveis.</p>
<p>The end of the communication need not be explicitly identified.</p>	<p>O final da comunicação não necessita ser explicitamente identificado.</p>	<p>O final da comunicação não tem de ser identificado explicitamente.</p>

<p>7.[1]All contractual and other matters involving the Parties will be governed exclusively by the law of the Federal Republic of X.</p>	<p>7.[1]Todos os assuntos contratuais ou outros que envolvam ambas as Partes serão regidos exclusivamente pela lei da República Federal da X.</p>	<p>7. Todos os assuntos contratuais ou outros que envolvam ambas as Partes serão regidos exclusivamente pela lei da República Federal da X.</p>
<p>8.[1]The courts of X will have exclusive local and international jurisdiction over any contractual or other disputes, including any disputes as regards the validity of these International Terms & Conditions of Purchase.</p>	<p>8.[1]Os tribunais de X terão jurisdição local exclusiva e internacional sobre quaisquer litígios contratuais ou de outra proveniência, incluindo litígios no que diz respeito à validade dos presentes Termos e Condições Internacionais de Compra.</p>	<p>8. Os tribunais de X terão jurisdição local exclusiva e internacional sobre quaisquer litígios contratuais ou de outro tipo, incluindo litígios relativos à validade dos presentes Termos e Condições Internacionais de Compra.</p>
<p>X may, however, bring action before the courts of the principal place of business of the Supplier or any other court of jurisdiction under domestic or foreign law.</p>	<p>A X pode, contudo, interpor uma ação perante os tribunais do principal local de negócios do Fornecedor ou em qualquer outro tribunal de jurisdição sobre conforme direito interno ou estrangeiro.</p>	<p>A X pode, contudo, interpor uma acção perante os tribunais correspondentes à sede de exploração do Fornecedor, ou perante qualquer outro tribunal de jurisdição ao abrigo do direito interno ou estrangeiro.</p>
<p>9.[1]X will process and store data on the Supplier in connection with business conducted between X and the Supplier to the extent required to conduct such business and retain such data as required by law.</p>	<p>9.[1]A X irá processar e armazenar informação do Fornecedor em relação com a negociação conduzida entre a X e o Fornecedor nas medidas exigidas para exercer tais negociações e reter esses dados como exigido por lei.</p>	<p>9. A X terá de processar e armazenar os dados do Fornecedor no âmbito dos negócios realizados entre a X e o Fornecedor na medida necessária para realizar tais negócios, e reter tais dados conforme exigido por lei.</p>

<p>Personal data will be transferred to third parties only insofar as necessary and with the express consent of the Supplier.</p>	<p>Informações pessoais serão transmitidas a terceiros apenas na medida em que seja necessário, e com o expresse consentimento do Fornecedor.</p>	<p>Os dados pessoais serão transmitidos a terceiros apenas na medida necessária e com o expresse consentimento do Fornecedor.</p>
<p>Personal data will be collected, transmitted and otherwise processed exclusively on the basis of the X and taking into account the provisions contained in Art. 13 and 14 of the X, which are appended to these International Terms & Conditions in the form of an information sheet.</p>	<p>Informações pessoais serão recolhidas, transmitidas e de outro modo processadas exclusivamente com base na X e tidas em conta as cláusulas do Art. 13 e 14 do X, os mesmos, anexados aos presentes Termos e Condições Internacionais sob a forma de boletim de informações.</p>	<p>As informações pessoais serão recolhidas, transmitidas e, de uma forma geral, processadas exclusivamente com base na X e tendo em conta as disposições do Art. 13.º e do Art. 14.º do X, que se encontram anexados aos presentes Termos e Condições Internacionais na forma de ficha de informações.</p>
<p>10.[1]In the event any provision of these International Conditions of Purchase should be invalid, in their entirety or in part, the remaining provisions will retain their validity.</p>	<p>10.[1]No caso de alguma cláusula das presentes Condições Internacionais de Compra seja inválida, inteiramente, ou em parte, as restantes cláusulas manterão a sua validade.</p>	<p>10. Na eventualidade de alguma das disposições das presentes Condições Internacionais de Compra se revelar inteira ou parcialmente inválida, as restantes disposições permanecerão válidas.</p>
<p>The Parties will then replace the invalid provision by a valid formulation that most closely approximates the economic intent and purpose of any such invalid provision.</p>	<p>As Partes irão depois substituir a cláusula inválida por uma formulação válida que seja mais aproximada da intenção económica e do intuito de qualquer cláusula inválida.</p>	<p>Em seguida, as Partes terão de substituir a disposição inválida pela formulação válida mais próxima possível da intenção económica e da finalidade de tal disposição inválida.</p>

Anexo II – Projeto de Tradução – Manual do *memoQ*

Texto de Partida:	Texto de Chegada:
© 2004-2017 Kilgray Translation Technologies. All rights reserved. https://memoq.com/ BASICS AT A GLANCE click the titles to learn more	© 2004-2017 Kilgray Translation Technologies. Todos os direitos reservados. https://memoQ.com/ NOÇÕES BÁSICAS UMA VISTA DE OLHOS clique nos títulos para saber mais
<input type="checkbox"/> SOME BASICS 4	<input type="checkbox"/> ALGUMAS NOÇÕES BÁSICAS 4
Why translate in memoQ (and not in Word)? 4	Porquê traduzir no memoQ (e não no Word)?..... 4
Let’s learn some names 4	Vamos aprender alguns termos 4
<input type="checkbox"/> HOW TO BEGIN 5	<input type="checkbox"/> COMO COMEÇAR 5
Download, install, and activate memoQ 5	Transferir, instalar e ativar o memoQ 5
Go through the Startup Wizard 5	Percorrer o Agente de Inicialização..... 5
Set the language of memoQ..... 5	Definir o idioma do memoQ..... 5
Set up the spell checker 5	Configurar o corretor ortográfico 5
<input type="checkbox"/> THE FIRST TRANSLATION: PREPARATIONS 7	<input type="checkbox"/> A PRIMEIRA TRADUÇÃO: PREPARAÇÕES 7
Drop documents on the Dashboard 7 Start translating or drop more documents 7 memoQ will set up a project for you 7	Arrastar os documentos para o Dashboard 7 Começar a traduzir ou arrastar mais documentos 7

Some more names and a look under the hood 8	O memoQ irá preparar um projeto para si 7
<input type="checkbox"/> THE FIRST TRANSLATION: TYPING THE TRANSLATION 9	Mais alguns nomes e uma vista de olhos..... 8
Open your document for translation 9	<input type="checkbox"/> A PRIMEIRA TRADUÇÃO: ESCREVER A TRADUÇÃO 9
The document opens in a tabbed window 9	Abrir o documento a traduzir..... 9
Translate the first segment 10	O documento irá abrir num novo separador 9
Translate the next segment – and mind the tags 10	Traduzir o primeiro segmento 10
<input type="checkbox"/> DON'T TYPE, USE THE TRANSLATION MEMORY .. 12	Traduzir o segmento seguinte – sem esquecer as tags 10
If something was translated before, you'll get the translation automatically 12 memoQ knows about numbers	<input type="checkbox"/> USAR A MEMÓRIA DE TRADUÇÃO EM VEZ DE ESCREVER..... 12
<input type="checkbox"/> FILLING AND USING THE TERM BASE 15	Se algo já foi traduzido, obterá a tradução automaticamente 12
Adding a word or expression is easy 15 It's even easier to add a term if the segment is already translated 15 memoQ recognizes the term in the text	12 O memoQ conhece os números 13
..... 16	<input type="checkbox"/> CRIAR E USAR A BASE TERMINOLÓGICA 15
Insert term base hits while you translate..... 16	Adicionar uma palavra ou expressão é fácil 15
<input type="checkbox"/> JOINING AND SPLITTING SEGMENTS	É ainda mais fácil adicionar um termo se o segmento já estiver traduzido 15
	O memoQ reconhece o termo no texto 16
	Inserir as ocorrências da base terminológica enquanto traduz

..... 18 16
Segmentation can sometimes go wrong	<input type="checkbox"/> UNIR E SEPARAR SEGMENTOS
..... 18 18
Join two segments: press Ctrl+J	A separação de segmentos pode, por vezes, correr mal
..... 18 18
Split one segment in two: press Ctrl+T	Unir dois segmentos: prima Ctrl+J
..... 18 18
<input type="checkbox"/> FINISHING UP AND EXPORTING THE TRANSLATION	Dividir um segmento em dois: prima Ctrl+T
..... 19 18
The translation is finished when all segments are confirmed 18
..... 19	<input type="checkbox"/> CONCLUIR E EXPORTAR A TRADUÇÃO
Mind the warnings, especially about tags 19
..... 19	A tradução está concluída quando todos os segmentos estiverem confirmados
Check the spelling of your translation 19
..... 20	Tenha em atenção os avisos, especialmente em relação às tags
Say Export 19
..... 20	Verifique a ortografia da sua tradução
You can close the document, and return to Translations 20
..... 21	Como Exportar
If you closed the document, but forgot to export: no worries 20
..... 21	... 20
You can back up a project from the Dashboard	Pode fechar o documento, e voltar a Translations
..... 21 21
<input type="checkbox"/> RETURNING TO A PROJECT	Se fechou o documento, mas se esqueceu de exportar: não há problema
..... 23 21
Finished for the day? Just close memoQ.....	Pode recuperar um projeto através do Dashboard
..... 23 21
Next morning, your project will be there	<input type="checkbox"/> VOLTAR A UM PROJETO
..... 23 23

Pick up where you left off: double-click the name of the project..... 23	Já acabou por hoje? Feche o memoQ..... 23
<input type="checkbox"/> LIVEDOCS: RECYCLING DOCUMENT PAIRS 24	Na manhã seguinte, o seu projeto estará lá 23
Translate a new document from the translation of its previous version 24	Continue onde ficou: clique duas vezes no nome do projeto..... 23
Start as usual: drop the new document on memoQ 24	<input type="checkbox"/> LIVEDOCS: REUTILIZAR PARES DE DOCUMENTOS 24
Go to Project home, and then to LiveDocs 24	Traduza um novo documento a partir da tradução da sua versão anterior 24
Create a LiveDocs corpus 25	Comece como habitualmente: arraste o novo documento para o memoQ 24
Import the two documents 25	Vá a Project home, e depois LiveDocs 24
Link the documents: make memoQ align them 26	Crie um corpus do LiveDocs 25
Translate the new document: open, pre-translate, and review it 27	Importar os dois documentos 25
<input type="checkbox"/> RECEIVING AN ASSIGNMENT AND TRANSLATING ONLINE 30	Ligue os documentos: faça o memoQ correspondê-los 26
You do not have to start your project: your client will, on their server 30	Traduzir o novo documento: abrir, pré-traduzir e rever 27
Double-click the attachment you have received: memoQ will start..... 30	<input type="checkbox"/> RECEBER UMA TAREFA E TRADUZIR ONLINE 30
If you have not received an e-mail: how to reach the server manually 31	Não tem de abrir o projeto: o seu cliente fá-lo-á no seu servidor 30
Get the project from the server 32	Clique duas vezes no anexo que recebeu: O memoQ irá iniciar..... 30
Translate as usual (almost) 33	

When you finish translating, do not export: deliver your work instead 33	Se não recebeu o e-mail: como chegar ao servidor manualmente 31
A WHERE TO FIND MORE HELP 35 memoQ help	Obter o projeto a partir do servidor 32
35 Online learning course 35	Traduza como é habitual (ou quase) 33
More manuals and videos 35	Quando acabar de traduzir, não exporte: entregue o trabalho 33
Webinars and recorded webinars 35	A ONDE OBTER MAIS AJUDA 35
Knowledge Base 35	Ajuda memoQ 35
If all else fails: turn to Support 35	Curso de aprendizagem online 35
B TRANSLATION EDITOR: KEYBOARD CHEAT SHEET 36	Mais manuais e vídeos 35
<input type="checkbox"/> SOME BASICS Turn to the next page if you are a seasoned translator, and just want to get started with memoQ. 1 Why translate in memoQ (and not in Word)? Because memoQ knows much more about translation than any word processor. memoQ remembers earlier translations: it can recognize if something was already translated, and dig up the translation from the past. memoQ can read and save documents that you cannot work with otherwise: you don't have to be an expert in editing web pages or desktop publishing – you can still translate web pages or complex documents that come from sophisticated programs like InDesign or FrameMaker. memoQ can work from your previous documents: if you have a document and	Webinars e webinars gravados 35
	Base de Conhecimento 35
	Se nada mais funcionar: vá a Support 35
	B EDITOR DE TRADUÇÃO: TABELA DE ATALHOS DO TECLADO 36
	<input type="checkbox"/> ALGUMAS NOÇÕES BÁSICAS Passe para a página seguinte se for um tradutor experiente e se quiser apenas começar a utilizar o memoQ. 1 Porquê traduzir no memoQ (e não no Word)?

<p>its translation, memoQ can pair them and recycle the translation when a similar document comes along. memoQ can hold your glossaries: you can build glossaries of terms – and when you’re translating, memoQ will highlight the terms it recognizes, and insert their translations at the click of the mouse.</p> <p>memoQ connects you to your peers: you can work with others on the same job – for example, your client may have a task for you on their server. You can directly connect to this server, and receive, work on, and deliver the job without sending e-mails.</p> <p>2</p> <p>Let’s learn some names</p> <p>A translation memory is a database where memoQ saves previous translations. You can tell memoQ to use a translation memory or two (or three, or more) while you are working. When memoQ finds something that is similar to the segment you need to translate, it will offer to use the stored translation. This will speed up your work and make your translation more consistent with previous translations.</p> <p>A term base is a glossary. It’s a database where you can collect terms and their translations. A term is a word or an expression from the subject field of the document you are translating. When you translate a sentence that contains one or more terms from your glossary, memoQ will spot them, highlight them, and offer to insert their translations at the click of the mouse.</p> <p>A segment is a meaningful unit of text; a passage of text you translate at a time. memoQ tries to break the text into sentences, but sometimes the meaningful unit is smaller or larger than a sentence. This is why these are called ‘segments’ and not ‘sentences’ in memoQ.</p> <p>A LiveDocs corpus is a collection of documents that you can re-use for your future translations. It behaves like a</p>	<p>Porque o memoQ sabe muito mais de tradução que qualquer outro processador de texto.</p> <p>O memoQ memoriza traduções antigas: consegue reconhecer se algum texto já foi traduzido e encontra essa mesma tradução. O memoQ consegue ler e guardar documentos com os quais não consegue trabalhar de outra forma: não tem de ser um especialista em edição de páginas web ou publicações eletrônicas – pode traduzir páginas web ou documentos difíceis provenientes de programas complexos como o InDesign ou o FrameMaker. O memoQ pode trabalhar a partir de documentos anteriores: se tiver um documento e a sua tradução, o memoQ consegue emparelhá-los e reutiliza a tradução quando aparecer um documento semelhante.</p> <p>O memoQ consegue armazenar os seus glossários: pode construir glossários de termos – e quando estiver a traduzir, o memoQ irá destacar os termos que reconhece, sendo possível inserir as respetivas traduções através de um clique do rato.</p> <p>O memoQ liga-o aos seus colegas: pode trabalhar em conjunto no mesmo projeto – por exemplo, o seu cliente poderá ter uma tarefa para si no seu servidor. Pode ligar-se diretamente a esse servidor e receber, trabalhar e entregar um projeto sem necessitar enviar e-mails.</p> <p>2</p> <p>Vamos aprender alguns termos</p> <p>Uma memória de tradução é uma base de dados onde o memoQ guarda traduções antigas. Poderá selecionar uma, duas, (ou três, ou mais) memórias de tradução enquanto estiver a trabalhar. Quando o memoQ encontrar algo semelhante ao segmento que precisa de ser traduzido, será proposta a tradução armazenada. Isto acelerará o seu trabalho e tornará a sua tradução mais consistente com traduções anteriores.</p> <p>Uma base terminológica é um glossário. É uma base de dados onde pode reunir termos e as suas traduções. Um termo é</p>
--	---

translation memory. The most important piece of data you store there is a document pair that memoQ can use in the same way as a translation memory. Alignment is what happens when you pair up documents in a LiveDocs corpus. memoQ will break the source document into segments, and try to find the translation for each segment in the target document.

□ □ HOW TO BEGIN

1

Download, install, and activate memoQ

□ <https://www.memoq.com/downloads>

Look for memoQ translator pro 8.2 – it will be the first download on the page.

Click the large Download button.

For instructions, see the □ memoQ

Installation and Activation Guide,

available from the □ memoq.com

website.

2

Go through the Startup Wizard

The Startup Wizard helps you set up some initial preferences for memoQ. To

learn more, see memoQ help: □

[http://help.memoq.com/8-](http://help.memoq.com/8-2/en/index.html?startup-wizard.html)

[2/en/index.html?startup-wizard.html](http://help.memoq.com/8-2/en/index.html?startup-wizard.html)

You can dismiss the Startup Wizard, and return to it later: click Cancel or

Finish.

To return to the Startup wizard, click the memoQ ribbon tab at the top left, then click Help on the blue bar on the left.

On the Help page on the right, click the Startup wizard link.

3

Set the language of memoQ

At first, memoQ will start in English. If you prefer, you can choose from other languages, too.

At the top of the memoQ window, you will find an icon with three cogwheels:

. Click it; the memoQ options window will appear.

In the Category list, click Appearance.

On the Appearance page, click the User interface language box, and choose

uma palavra ou expressão da área de especialidade do documento que está a ser traduzido. Quando traduz uma frase que contém um ou mais termos do glossário, o memoQ vai identificá-los, destacá-los e sugerir que insira as traduções através de um clique com o rato.

Um segmento é uma unidade de texto com significado; um trecho do texto que se traduz de cada vez. O memoQ tenta dividir o texto em frases, mas, por vezes, a unidade com significado é mais pequena ou maior que uma frase. Por essa razão são chamados ‘segmentos’ e não ‘frases’ no memoQ.

O corpus LiveDocs é uma coletânea de documentos que pode reutilizar em futuras traduções. Funciona como memória de tradução. A parte mais importante dos dados que armazena é um par de documentos que o memoQ pode usar como memória de tradução.

O alinhamento é o que acontece quando emparelhamos documentos num corpus do LiveDocs. O memoQ vai dividir o documento de partida em segmentos e vai tentar encontrar uma tradução para cada segmento do documento de chegada.

□ COMO COMEÇAR

1

Transferir, instalar e ativar o memoQ

□ <https://www.memoQ.com/downloads>

Procure o memoQ translator pro 8.2 – vai ser o primeiro descarregamento a aparecer na página. Clique no botão grande de

Download.

Para instruções, consulte o □ memoQ

Installation and Activation Guide,

disponível na página web □ memoQ.com.

2

Percorrer o Agente de Inicialização

O Startup Wizard ajuda-o a configurar algumas predefinições do memoQ. Para

saber mais, consulte a ajuda do memoQ: □

[http://help.memoQ.com/8-](http://help.memoQ.com/8-2/en/index.html?startup-wizard.html)

[2/en/index.html?startup-wizard.html](http://help.memoQ.com/8-2/en/index.html?startup-wizard.html) Pode

fechar o Startup Wizard, e voltar mais

tarde: clique Cancel ou Finish.

<p>another language. You will need to close memoQ, and start it again.</p> <p>memoQ 8.2 can appear in one of these languages</p> <p>4</p> <p>Set up the spell checker</p> <p>You will probably need to check the spelling of your translation before you send it off. In memoQ, you can choose from two different spell checkers.</p> <p>If you have Microsoft Word on your computer, you can use the spell checker from Microsoft Word. Do this if you can because the Microsoft Word spell checker has the best possible linguistic quality you can get.</p> <p>If you don't have Microsoft Word, or you don't have a spell checker for the target language, you can use Hunspell, a free spell checker module also used in OpenOffice.</p> <p>In any case, you need to make your choice before you start translating in memoQ.</p> <p>At the top of the memoQ window, click the icon with three cogwheels again. The memoQ options window appears. In the Category list, click Spelling and grammar. memoQ will check for the Microsoft Word spell checker, and then display the Spelling and grammar page:</p> <p>Under Language-dependent settings, choose your main target language. At first, memoQ will be set to use Hunspell for that language. However, if you have that language in Microsoft Word, click the Microsoft Word radio button in both boxes under the language, and then click OK.</p> <p>If you don't have Microsoft Word, you need to use Hunspell. But before you can use Hunspell, you need to install dictionaries for it. After you choose Hunspell in either of the boxes, click the Look for more dictionaries online link at the bottom of the Options window. That will allow you to download and install a dictionary from the Internet.</p>	<p>Para voltar ao Startup wizard, clique na faixa memoQ no canto superior esquerdo e depois clique em Help na barra azul à esquerda. Na página Help à direita, clique em Startup wizard.</p> <p>3</p> <p>Definir o idioma do memoQ</p> <p>O memoQ começará, predefinido, em Inglês. Se preferir, pode também escolher outros idiomas.</p> <p>No topo da janela do memoQ, encontrará um ícone com três engrenagens: . Clique; a janela memoQ options irá aparecer. Na lista Category, clique em Appearance. Na página Appearance, clique em User interface language e escolha outro idioma. Vai precisar de fechar o memoQ e começar de novo.</p> <p>memoQ 8.2 pode aparecer em qualquer um destes idiomas</p> <p>4</p> <p>Configurar o corretor ortográfico</p> <p>Precisará, provavelmente, de verificar a ortografia da sua tradução antes de a enviar. No memoQ, pode escolher entre dois corretores ortográficos.</p> <p>Se tiver o Microsoft Word no seu computador, pode usar o seu corretor ortográfico. Utilize-o, se possível, porque o corretor ortográfico do Microsoft Word tem a melhor qualidade linguística que conseguirá obter.</p> <p>Se não tiver Microsoft Word, ou não tiver corretor ortográfico para a língua de chegada, pode usar o Hunspell, um corretor ortográfico gratuito também usado no OpenOffice.</p> <p>Em qualquer caso, precisa efetuar a sua escolha antes de começar a traduzir no memoQ.</p> <p>No topo da janela do memoQ, clique no ícone com três engrenagens de novo. A janela memoQ options irá aparecer. Na lista Category, clique em Spelling and grammar. O memoQ irá verificar o corretor ortográfico do Microsoft Word e depois será apresentada a página Spelling and grammar:</p>
---	---

<p>To learn more about using Hunspell dictionaries, see memoQ help: <input type="checkbox"/> https://help.memoq.com/8-2/en/index.html?options-spelling-and-grammar.html</p> <p><input type="checkbox"/> <input type="checkbox"/> THE FIRST TRANSLATION: PREPARATIONS</p> <p>1 Drop documents on the Dashboard memoQ starts with the Dashboard. If you have documents to translate, you can drop them on the Dashboard: drag them to the box that says Drop files here..., and release the mouse button.</p> <p>To drop a document, open the folder where the document is. Click the icon of the document, and hold the mouse button while you drag the button to the Drop files box of memoQ.</p> <p>2 Start translating or drop more documents After you drop the first document, you can drop more – or you can start translating:</p> <p>For now, let's say we have this one document. Click Start translating. memoQ will set up a project for you</p> <p>3 memoQ will take a few moments to read through your documents, and find out their language. That will be the source language of your job. Then the Create new project from template window opens. In this window, you must fill in two things before you can move on: the target language, and the name for your project.</p>	<p>Por baixo de Language-dependent settings, escolha a sua principal língua de chegada. Primeiro, o memoQ irá definir a utilização do Hunspell para esse idioma. Contudo, se tiver essa língua no Microsoft Word, clique no botão do Microsoft Word em ambas as caixas por baixo da língua, e depois clique OK. Se não tiver o Microsoft Word, precisa utilizar o Hunspell. Mas antes de utilizar o Hunspell, precisa instalar dicionários para tal. Após selecionar Hunspell em qualquer uma das caixas, clique em Look for more dictionaries online no fundo da janela Options. Isso permitirá que descarregue e instale um dicionário da Internet. Para saber mais acerca da utilização de dicionários Hunspell, consulte a ajuda do memoQ: <input type="checkbox"/> https://help.memoq.com/8-2/en/index.html?options-spelling-and-grammar.html</p> <p><input type="checkbox"/> A PRIMEIRA TRADUÇÃO: PREPARAÇÕES</p> <p>1 Arrastar documentos para o Dashboard O memoQ abre no Dashboard. Se tiver documentos para traduzir, pode arrastá-los para o Dashboard: arraste-os para a caixa denominada Drop files here... e liberte o botão do rato.</p> <p>Para arrastar um documento, abra a pasta onde o mesmo se encontra. Clique no ícone do documento e prima o botão do rato enquanto o arrasta para a caixa Drop files do memoQ.</p> <p>2 Começar a traduzir ou arrastar mais documentos Após arrastar o primeiro documento, pode arrastar mais – ou começar a traduzir:</p> <p>Por agora, vamos assumir que temos um só documento. Clique em Start translating. O memoQ irá preparar um projeto para si</p> <p>3</p>
--	--

<p>memoQ will combine the current date and the project name into a name for your job.</p> <p>If you work for more than one client, and if you work in several subject fields, you might want to fill in the Client and Subject boxes, too.</p> <p>When this is done, click Finish. memoQ will prepare for your job, and display a Progress window that shows what it's doing.</p> <p>4</p> <p>Some more names and a look under the hood</p> <p>Your source documents will be imported: memoQ will read through them, and separate the text from the form, or more precisely, the formatting. When you translate the document, you will get the text, while the form – all those complex formatting instructions that come with the format of the document – are safely stowed away in a database.</p> <p>When you finish translating the document, you can tell memoQ to export your translation. memoQ then takes the formatting instructions, and combines them with the new text of your translation, and saves it in a new document. The result is a document that looks exactly the same as your source document, but its text comes from the translation.</p> <p>memoQ will set up one translation memory and one term base for you. If you leave everything in the Create new project... window as they are, memoQ will use one translation memory and one term base for each language pair. Next time, if you start another translation job, and it's in the same language pair, memoQ will use the same translation memory and term base.</p> <p>If you have several clients, and you want to use a separate translation memory for each of them, you can tell memoQ to use a different template: in the Create new project from template window, choose [local] One TM per</p>	<p>O memoQ levará algum tempo a ler atentamente os seus documentos e a descobrir a língua dos mesmos. Essa será a língua de partida do seu trabalho. Depois, a janela Create new project from template abre.</p> <p>Nesta janela, deve preencher duas coisas antes de avançar: a língua de chegada e o nome do seu projeto.</p> <p>O memoQ irá juntar a data e o nome do projeto num nome para o seu trabalho. Se trabalhar para mais de um cliente, e em diversas áreas de especialidade, talvez queira preencher, também, as caixas Client e Subject.</p> <p>Quando terminar, clique em Finish. O memoQ irá preparar o seu trabalho, enquanto apresenta a janela Progress que mostra a sua evolução.</p> <p>4</p> <p>Mais alguns nomes e uma vista de olhos Os seus documentos de partida serão importados: O memoQ irá lê-los atentamente e separará o texto da forma, ou mais precisamente, da formatação. Quando traduzir o documento, vai obter o texto, enquanto a forma - todas as instruções complexas de formatação que vêm com o formato do documento – está armazenada em segurança na base de dados.</p> <p>Quando acabar de traduzir o documento, pode solicitar a exportação da sua tradução do memoQ. O memoQ junta as instruções de formatação ao novo texto da sua tradução, guardando-as num novo documento. O resultado é um documento igual ao documento de partida, mas o seu texto advém da tradução.</p> <p>O memoQ irá configurar uma memória de tradução e uma base terminológica para si. Se deixar tudo igual na janela Create new project..., o memoQ irá usar uma memória de tradução e uma base terminológica para cada par de línguas. Na próxima vez, se começar outro trabalho de tradução com o mesmo par de línguas, o memoQ irá</p>
--	--

<p>client template from the Project template box.</p> <p>MORE</p> <p>There are other ways to set up projects</p> <p>See the Help:</p> <p><input type="checkbox"/> http://help.memoq.com/8-2/en/index.html?new-memoq-project-wizard.html</p> <p><input type="checkbox"/> THE FIRST TRANSLATION: TYPING THE TRANSLATION</p> <p>1</p> <p>Open your document for translation memoQ displays your job in a place called Project home. In Project home, there is a page called Translations, which has a list of the documents you need to translate. This page opens immediately after memoQ prepares the project:</p> <p>To start translating a document, double-click its name. Or, click the name, and then, on the ribbon, click the Translate icon.</p> <p>2</p> <p>The document opens in a tabbed window</p> <p>memoQ opens a new tabbed window for the document. The text will appear in two columns. The left column has the source-language text. You can type – or insert – your translation on the right. There are cells in both columns. memoQ divides the text into segments, and displays each segment in a new cell:</p> <p>This layout with the columns and the cells is called the translation grid.</p> <p>3</p> <p>Translate the first segment</p> <p>Type the translation of the first segment in the cell next to the source text. When you finish, press CTRL+ENTER. This will save your translation to the translation memory; mark the segment as confirmed (note the green tick mark); and jump to the next segment. When</p>	<p>utilizar a mesma memória de tradução e base terminológica.</p> <p>Se tiver vários clientes e quiser usar uma memória de tradução específica para cada um deles, pode predefinir o memoQ para usar uma template diferente: na janela Create new project from template, selecione [local] One TM per client template a partir da caixa Project template.</p> <p>MAIS</p> <p>Existem outras formas de configurar projetos</p> <p>Para ajuda:</p> <p><input type="checkbox"/> http://help.memoQ.com/8-2/en/index.html?new-memoQ-project-wizard.html</p> <p><input type="checkbox"/> A PRIMEIRA TRADUÇÃO: ESCREVER A TRADUÇÃO</p> <p><input type="checkbox"/> A PRIMEIRA TRADUÇÃO: ESCREVER A TRADUÇÃO</p> <p>1</p> <p>Abrir o documento para tradução</p> <p>O memoQ irá dispor o seu trabalho num local denominado Project home. Em Project home, existe uma página denominada Translations que tem uma lista dos documentos que precisam ser traduzidos. Essa página abre imediatamente após o memoQ preparar o projeto:</p> <p>Para começar a traduzir um documento, clique duas vezes no seu nome, ou então, clique no nome e depois, na faixa, clique no ícone Translate.</p> <p>2</p> <p>O documento irá abrir num novo separador</p> <p>O memoQ abre um novo separador para o documento. O texto irá aparecer em duas colunas. A coluna da esquerda tem o texto da língua de partida. Pode escrever – ou inserir – a sua tradução à direita. Existem células em ambas as colunas. O memoQ divide o texto em segmentos e dispõe cada segmento numa nova célula:</p> <p>Esta disposição com colunas e células é denominada grelha de tradução.</p>
--	---

<p>you press CTRL+ENTER, you confirm the segment.</p> <p>Note that ‘Charing Cross’ is set in bold, both in the source cell and in the translation. It wasn’t automatic. Before you confirm the segment, you need to select that part, and press CTRL+B, just like in Microsoft Word.</p> <p>You can go back to previous segments whenever you need to, and change them, even after they were confirmed. When you make changes, don’t forget to confirm the segment again.</p> <p>No need to save: memoQ stores your job in a database. Every change you make is automatically saved in a few seconds. When you close the document, the project, or memoQ itself, your changes are automatically saved, too.</p> <p>Look down: at the bottom of the memoQ window, you get a preview of what your translation will look like. When you confirm a segment, the source text is replaced with its translation. Note the screenshot: in the preview – it’s called the View pane –, the first sentence is in German, but the rest remains in English.</p> <p>4</p> <p>Translate the next segment – and mind the tags</p> <p>In the next segment, ‘Line 26’ is between two strange-looking labels. These are called inline tags, and they stand for formatting that memoQ cannot display in the grid itself. If you look down, you will see that ‘Line 26’ is red in the original text:</p> <p>Type the translation of the segment:</p> <p>Don’t confirm the segment yet. Find the translation of the “tagged” part. In our case, it will be ‘Bus Nummer 26’. Place the cursor right before ‘Bus’, and press F9. Then place the cursor next to ‘26’, and press F9 again. Note the tags that appear in the translated text. Now</p>	<p>3</p> <p>Traduzir o primeiro segmento</p> <p>Escreva a tradução do primeiro segmento na célula ao lado do texto de partida. Quando terminar, prima CTRL+ENTER. Irá guardar a tradução na memória de tradução; confirmar o segmento (repare no sinal de certo verde) e passar ao próximo segmento. Quando premir CTRL+ENTER, está a confirmar o segmento.</p> <p>Tenha em atenção que ‘Charing Cross’ está a negrito, tanto na célula de partida como na tradução. Não foi automático. Antes de confirmar o segmento, precisa seleccionar essa parte e premir CTRL+B, tal como no Microsoft Word.</p> <p>Pode voltar a segmentos anteriores quando precisar e alterá-los, mesmo que já os tenha confirmado. Quando fizer alterações, não se esqueça de confirmar o segmento novamente.</p> <p>Não precisa guardar: O memoQ armazena o seu trabalho numa base de dados. Todas as alterações que efetuar serão guardadas automaticamente, em alguns segundos. Quando fechar o documento, o projeto, ou mesmo o memoQ, as suas alterações são também automaticamente guardadas.</p> <p>Olhe para baixo: na parte de baixo da janela do memoQ, obtém uma pré-visualização de como ficará a sua tradução. Quando confirma um segmento, o texto de partida é substituído pela sua tradução. Veja a captura de ecrã: na pré-visualização – é denominada View pane –, a primeira frase está em Alemão, mas as restantes continuam em Inglês.</p> <p>4</p> <p>Traduzir o segmento seguinte – sem esquecer as tags</p> <p>O próximo segmento, ‘Line 26’ está entre duas etiquetas diferentes. Elas são as tags online e apresentam uma formatação que o memoQ não pode mostrar na grelha. Se olhar para baixo, verá que ‘Line 26’ está a vermelho no texto de partida:</p> <p>Escreva a tradução do segmento:</p>
--	---

<p>confirm the segment. Here is the result in the grid and in the preview:</p> <p>The tags are properly in place: whatever is red in the source, it becomes red in the translation, too.</p> <p>Good to know: If the tags appear in pairs like in the example, you can select the text ('Bus Nummer 26'), and press F9 just once. memoQ will place the two tags around the expression you selected.</p> <p>MORE</p> <p>There's a lot more about writing and editing translations</p> <p>See the Help, and explore the topics under this one:</p> <ul style="list-style-type: none"> <input type="checkbox"/> http://help.memoq.com/8-2/en/index.html?translation-editor.html <p><input type="checkbox"/> DON'T TYPE, USE THE TRANSLATION MEMORY</p> <p>1</p> <p>If something was translated before, you'll get the translation automatically</p> <p>If the next segment – or something similar – was translated before, memoQ will spot that and insert the translation immediately after you confirm the previous segment:</p> <p>memoQ does this by looking in the translation memory that you use for the project. In the example, the translation of 'The next stop is Charing Cross' was saved when you confirmed the first segment. Segment 3 ('The next stop is Tower Bridge') is similar enough to be recognized.</p> <p>But be careful: memoQ inserted the translation with 'Charing Cross', which you need to edit into 'Tower Bridge' before you confirm the new segment.</p> <p>Look right: memoQ helps you find out the difference. In the right pane (called Translation results), you will see a list of suggestions that memoQ has for the current segment. (Right now, there is only one.) When you select a</p>	<p>Não confirme de imediato o segmento. Encontre a tradução para a parte com "tags". Neste caso, será 'Bus Nummer 26'. Coloque o cursor antes de 'Bus' e prima F9. De seguida, coloque o cursor depois de '26' e prima, de novo, F9.</p> <p>Repare nas tags que aparecem no texto traduzido. Agora confirme o segmento. Aqui está o resultado na grelha e na pré-visualização:</p> <p>As tags estão nos locais corretos: o que quer que esteja a vermelho no texto de partida, ficará a vermelho na tradução também.</p> <p>É bom saber: se as tags aparecerem em pares, como no exemplo, pode selecionar o texto ('Bus Nummer 26') e premir F9 uma vez apenas. O memoQ irá posicionar as duas tags delimitando a expressão que selecionou.</p> <p>MAIS</p> <p>Existe muito mais para saber acerca da escrita e revisão de uma tradução</p> <p>Para ajuda, e explorar tópicos relacionados:</p> <ul style="list-style-type: none"> <input type="checkbox"/> http://help.memoQ.com/8-2/en/index.html?translation-editor.html <p><input type="checkbox"/> USAR A MEMÓRIA DE TRADUÇÃO EM VEZ DE ESCREVER</p> <p>1</p> <p>Se algo já foi traduzido, obterá a tradução automática</p> <p>Se o segmento seguinte – ou similar – já foi traduzido anteriormente, o memoQ irá detetar e inserir essa tradução imediatamente após confirmar o segmento anterior:</p> <p>O memoQ procura na memória de tradução que foi utilizada no projeto. No exemplo, a tradução de 'The next stop is Charing Cross' foi guardada quando confirmou o primeiro segmento. O segmento 3 ('The next stop is Tower</p>
--	--

<p>suggestion, the three boxes below will show the difference.</p> <p>The first box shows the text that you need to translate. The second one shows the source text that was found in the translation memory. In the second box, the differences are marked with deletions and insertions (“tracked changes”). The differences appear as if the text in the translation memory were edited into the current text that you need to translate. Parts that come from the translation memory appear as deleted; parts in the current segment appear as inserted.</p> <p>The third box shows the translation that was found in the translation memory. This suggestion is called a translation memory match. memoQ gives a score to each match, judging the similarity between the text in the document and the text in the translation memory. The score, called the match rate, is a percent value (in this case, 70%). The match rate is an attempt to show how much you need to work on the stored translation before it is right for the current source text.</p> <p>When the source text is exactly the same as the one in the translation memory, it’s called an exact match, and the score will be 100%. When the source text and the previous and the following segment is the same as in the translation memory, it’s called a context match, and the score is 101%. When the text is the same, but numbers, tags, formatting, or punctuation are different, the score will be between 95% and 99%. When the score is below 100%, it’s called a fuzzy match.</p> <p>2</p> <p>memoQ knows about numbers</p> <p>The next segment will also have a match from the translation memory. It contains numbers again. Let’s see what happens to those:</p> <p>In the translation memory, memoQ found a match that had the number 26.</p>	<p>Bridge’) é suficientemente semelhante para ser reconhecido.</p> <p>Mas tenha cuidado: O memoQ inseriu a tradução como ‘Charing Cross’, que precisará alterar para ‘Tower Bridge’ antes de confirmar o segmento.</p> <p>Veja bem: O memoQ ajuda-o a ver a diferença. No painel da direita (denominado Translation results), verá uma lista de sugestões que o memoQ faz para o segmento atual. (De momento, há apenas uma.) Quando selecionar a sugestão, as três caixas abaixo irão mostrar a diferença.</p> <p>A primeira caixa mostra o texto que precisa de traduzir agora. A segunda mostra o texto de partida que foi encontrado na memória de tradução. Na segunda caixa, as diferenças são demarcadas com as supressões e as inserções (“tracked changes”). As diferenças são destacadas como se o texto na memória de tradução fosse editado no texto a traduzir. Partes provenientes da memória de tradução aparecem como apagadas; partes no segmento atual aparecem como inseridas.</p> <p>A terceira caixa detém a tradução que foi encontrada na memória de tradução. Esta sugestão é denominada correspondência da memória de tradução. O memoQ fornece uma pontuação para cada correspondência, tendo em conta as semelhanças entre o texto no documento e o texto na memória de tradução. A pontuação, denominada taxa de correspondência, é um valor percentual (neste caso, 70%). A taxa de correspondência é uma demonstração de quanto necessita trabalhar na tradução armazenada antes de fazer correspondência com o atual texto de partida.</p> <p>Quando o texto de partida é exatamente o mesmo do encontrado na memória de tradução, denomina-se correspondência exata e a sua pontuação será de 100%. Quando o texto de partida e o segmento anterior e posterior são o mesmo que na memória de tradução, denomina-se</p>
---	---

<p>In the text, there were the numbers 29 and 34. When memoQ inserted the match with 26, it replaced 26 with 34 – so the numbers were, in a fashion, updated.</p> <p>The segment had two numbers, though. Before you confirm the segment, you still need to insert the other number, and adjust the German translation to the plural:</p> <p>Note that the tags were also inserted automatically – because you inserted them when you translated the second segment, and memoQ also saved that information to the translation memory. Notice the lightning sign next to the translation. The lightning sign indicates problems that memoQ spots automatically: extra or missing spaces, extra or missing tags, or in our case, missing numbers. The lightning sign is called a quality-assurance warning, or a QA warning.</p> <p>Because you inserted the second number, the lightning sign will disappear when you confirm the segment.</p> <p>MORE</p> <p>There are more ways to benefit from translation memories</p> <p>See the Help:</p> <ul style="list-style-type: none"> <input type="checkbox"/> http://help.memoq.com/8-2/en/index.html?translation-memories.html <input type="checkbox"/> http://help.memoq.com/8-2/en/index.html?match-rates-from-translation-m.html <input type="checkbox"/> http://help.memoq.com/8-2/en/index.html?translation-results-list.html <p><input type="checkbox"/> FILLING AND USING THE TERM BASE</p> <p>1</p> <p>Adding a word or expression is easy</p> <p>When you start a job with memoQ, your project will have a glossary, or term base, too. Like the translation memory, the term base is empty at first. But you</p>	<p>correspondência de contexto e a sua pontuação é de 101%. Quando o texto é o mesmo, mas números, tags, formatação ou pontuação são diferentes, a pontuação será entre 95% e 99%. Quando a pontuação for abaixo de 100%, ocorre uma fuzzy match.</p> <p>2</p> <p>O memoQ conhece os números</p> <p>O segmento seguinte vai ter também uma correspondência na memória de tradução. Vai, mais uma vez, conter números. Vamos ver o que acontece com eles:</p> <p>O memoQ encontrou, na memória de tradução, uma correspondência que tinha o número 26. No texto apareciam os números 29 e 34. Quando o memoQ inseriu a correspondência com 26, substituiu 26 por 34 – para que os números fossem, de alguma forma, atualizados. Porém, o segmento continha dois números. Antes de confirmar o segmento, precisa ainda inserir o outro número e colocar a tradução alemã no plural:</p> <p>Repare que as tags também foram inseridas automaticamente – porque as inseriu quando traduziu o segundo segmento e o memoQ também guardou essa informação na memória de tradução. Repare no símbolo do raio ao lado da tradução. Este símbolo indica problemas que o memoQ identifica automaticamente: espaços a mais ou a menos, tags a mais ou a menos, ou, no nosso caso, números a menos. O símbolo do raio é denominado aviso de quality-assurance ou aviso QA. Quando inserir o segundo número, ao confirmar o segmento, o símbolo do raio vai desaparecer.</p> <p>MAIS</p> <p>Existem mais formas de beneficiar das memórias de tradução</p> <p>Para ajuda:</p> <ul style="list-style-type: none"> <input type="checkbox"/> http://help.memoQ.com/8-2/en/index.html?translation-memories.html
---	---

<p>can easily add new entries while you are translating.</p> <p>Let's say, you want memoQ to know that the word 'Highgate' translates into 'Highgate'. Select the word in the source cell:</p> <p>Then press Ctrl+E:</p> <p>Type 'Highgate' in the box on the right, and then click the plus sign icon next to it. Then click OK at the bottom of the Create term base entry window.</p> <p>2</p> <p>It's even easier to add a term if the segment is already translated</p> <p>In the example, let's jump back to segment 3, and add the name 'Tower Bridge' to the term base in a similar fashion: it will also translate into 'Tower Bridge'.</p> <p>Luckily, this segment is already translated: you can select the term on the left and its translation on the right, and press CTRL+Q. No extra window will appear this time, and the term will be saved in the term base right away.</p> <p>3</p> <p>memoQ recognizes the term in the text</p> <p>When memoQ finds a term in the text, it will appear on the list of suggestions. But in the example below, a translation memory match and a term base hit both come from the resources (that is, the translation memory and the term base), and memoQ will combine them:</p> <p>Note that memoQ inserted a translation that is absolutely perfect. How can this be if the translation memory match was 'The next stop is Tower Bridge'?</p> <p>The difference between the source text and the translation memory match was the name of the station: 'Highgate' in the source text, and 'Tower Bridge' in the translation. Both names were there in the term base, too. memoQ could find the translation of 'Tower Bridge' in the stored translation, and because it already</p>	<p><input type="checkbox"/> http://help.memoQ.com/8-2/en/index.html?match-rates-from-translation-m.html</p> <p><input type="checkbox"/> http://help.memoQ.com/8-2/en/index.html?translation-results-list.html</p> <p><input type="checkbox"/> CRIAR E USAR A BASE TERMINOLÓGICA</p> <p>1</p> <p>Adicionar uma palavra ou expressão é fácil</p> <p>Quando começar um trabalho no memoQ, o seu projeto vai ter um glossário ou base terminológica. Tal como a memória de tradução, a base terminológica vai estar vazia no início. Mas pode facilmente adicionar novos termos enquanto traduz. Por exemplo, quer que o memoQ saiba que a palavra 'Highgate' se traduz para 'Highgate'. Selecione a palavra na célula de partida:</p> <p>Depois prima Ctrl+E:</p> <p>Escreva 'Highgate' na caixa no lado direito e depois clique no sinal de + ao lado da mesma. Depois clique OK no fim da janela Create term base entry.</p> <p>2</p> <p>É ainda mais fácil adicionar um termo se o segmento já estiver traduzido</p> <p>No exemplo, vamos voltar ao segmento 3 e adicionar o nome 'Tower Bridge' à base terminológica da mesma forma: também quer que seja traduzido para 'Tower Bridge'.</p> <p>Felizmente, este segmento já está traduzido: pode selecionar o termo à esquerda e a sua tradução à direita e premir CTRL+Q. Não surgirá nenhuma janela agora, e o termo ficará guardado na base terminológica de imediato.</p> <p>3</p> <p>O memoQ reconhece o termo no texto</p> <p>Quando o memoQ encontra um termo no texto, o mesmo aparece na lista de</p>
---	--

<p>knew how to translate ‘Highgate’, the old name could be easily replaced with the new one.</p> <p>When this happens, we say that memoQ patches the translation. memoQ also gives a higher score to the patched translation, but marks it with an exclamation mark (! – see the blue status box next to the segment).</p> <p>4</p> <p>Insert term base hits while you translate</p> <p>When memoQ doesn’t patch a segment, you can still insert the translations of terms with a few keystrokes. The terms found in the term base are highlighted in the source text. Let’s say the term base has translations for ‘stop’ and ‘Highgate’:</p> <p>Both are highlighted on the left. Type the translation; and when you get to a place where you need one of the terms, press CTRL briefly:</p> <p>In the menu, memoQ will offer the translations of all terms that were found in the source text. You can move the selection with the arrow keys, and press Enter to insert the selected translation. Or, you can click the one you need to insert.</p> <p>Next time, memoQ will remember that you used one of the terms, and it won’t offer that translation again:</p> <p>MORE</p> <p>There is more about term bases</p> <p>See the Help, and explore the neighboring topics:</p> <p><input type="checkbox"/> http://help.memoq.com/8-2/en/index.html?term-bases.html</p> <p><input type="checkbox"/> JOINING AND SPLITTING SEGMENTS</p> <p>1</p> <p>Segmentation can sometimes go wrong</p> <p>When memoQ divides the source text into segments, it is called segmentation. Because memoQ does not understand the text, all it can do is guess where a</p>	<p>sugestões. Contudo, no exemplo abaixo, uma correspondência da memória de tradução e uma ocorrência na base terminológica vêm ambas dos recursos (ou seja, da memória de tradução e da base terminológica) e o memoQ irá uni-las:</p> <p>Repare que o memoQ inseriu uma tradução absolutamente perfeita. Como pode isto ser possível se a correspondência na memória de tradução era ‘The next stop is Tower Bridge’?</p> <p>A diferença entre o texto de partida e a correspondência da memória de tradução era o nome da estação: ‘Highgate’ no texto de partida e ‘Tower Bridge’ na tradução. Ambos os nomes estavam na base terminológica. O memoQ conseguiu encontrar a tradução de ‘Tower Bridge’ na tradução armazenada e como já sabia traduzir ‘Highgate’, o nome antigo pôde ser facilmente substituído pelo novo. Quando isto acontece, dizemos que o memoQ remenda a tradução. O memoQ também atribui uma pontuação mais alta à tradução remendada, mas assinala-a com um ponto de exclamação (! – veja a caixa azul ao lado do segmento).</p> <p>4</p> <p>Inserir as ocorrências da base terminológica enquanto traduz</p> <p>Quando o memoQ não remenda um segmento, pode inserir as traduções dos termos com apenas alguns toques no teclado. Os termos encontrados na base terminológica estão destacados no texto de partida. Imaginemos que a base terminológica tem traduções para “stop” e “Highgate”:</p> <p>Ambas estão destacadas no lado esquerdo. Escreva a tradução e quando precisar de um dos termos, prima CTRL rapidamente:</p> <p>No menu, o memoQ vai mostrar as traduções de todos os termos que foram encontrados no texto de partida. Pode mover a seleção com as setas do teclado e</p>
---	---

<p>sentence ends and another starts. The basic rule is that a sentence ends where there is a period, followed by a space and a capital letter.</p> <p>There are exceptions, but this is how simple we must make it for the computer.</p> <p>Sometimes it goes wrong:</p> <p>In memoQ, you can use two commands to fix this: join and split.</p> <p>Segmentation is not this bad in memoQ – after a long search, we had to make up this error to demonstrate joining and splitting.</p> <p>2</p> <p>Join two segments: press Ctrl+J</p> <p>To join two segments, place the cursor in the first one, and press Ctrl+J. The two segments will become one, and if there are translations in the right-hand cells, they will be appended together, too:</p> <p>3</p> <p>Split one segment in two: press Ctrl+T</p> <p>To split one segment in two, place the cursor at the place where you want to split the text, and then press Ctrl+T. (In the example, it's best to place the cursor right after the third inline tag.) memoQ will replace the segment with two segments. If there was a translation in the target cell, it remains with the first segment:</p> <p><input type="checkbox"/> FINISHING UP AND EXPORTING THE TRANSLATION</p> <p>1</p> <p>The translation is finished when all segments are confirmed</p> <p>Once you fill in and confirm every segment in the document, the translation is finished. At the bottom of the memoQ window, you can see how far you got:</p> <p>The letter P means the whole project. If you need to translate several documents,</p>	<p>premir Enter para inserir a tradução selecionada. Ou pode clicar na que precisa de inserir.</p> <p>Da próxima vez, o memoQ irá lembrar-se de que utilizou um dos termos e não vai mostrar essa tradução novamente:</p> <p>MAIS</p> <p>Mais sobre bases terminológicas</p> <p>Para ajuda e explorar tópicos relacionados:</p> <p><input type="checkbox"/> http://help.memoQ.com/8-2/en/index.html?term-bases.html</p> <p><input type="checkbox"/> UNIR E SEPARAR SEGMENTOS</p> <p>1</p> <p>A separação de segmentos pode, por vezes, correr mal</p> <p>Chama-se segmentação à divisão efetuada pelo memoQ, do texto de partida, em segmentos. Como o memoQ não compreende o texto, tudo o que pode fazer é supor quando uma frase acaba e outra começa. A regra básica é que uma frase acaba onde está um ponto final, seguido por um espaço e uma letra maiúscula. Existem exceções, mas só assim é que o computador entende.</p> <p>Por vezes corre mal:</p> <p>No memoQ, pode usar dois comandos para solucionar isto: unir e separar.</p> <p>A segmentação não é assim tão má no memoQ – após uma longa pesquisa, tivemos de criar este erro para demonstrar unir e separar.</p> <p>2</p> <p>Unir dois segmentos: prima Ctrl+J</p> <p>Para unir dois segmentos, posicione o cursor no primeiro segmento e prima Ctrl+J. Os dois segmentos vão unir-se em um, e se houver traduções nas células da direita, estas serão ligadas também:</p> <p>3</p> <p>Separe um segmento em dois: prima Ctrl+T</p>
--	---

<p>your project isn't over when one document is complete.</p> <p>The letter D means the current document. When the percent value next to D becomes 100%, the document is finished, and you can export it – after some final checks.</p> <p>When the percent value next to P becomes 100%, all documents in the project are translated. But there may still be a few things to do.</p> <p>2</p> <p>Mind the warnings, especially about tags</p> <p>It's not enough to have all segments confirmed. The document should be as free of warnings as possible. You see a warning whenever memoQ puts an orange lightning sign next to a segment.</p> <p>A warning can be about missing numbers and tags, but it can also indicate missing or mismatched punctuation, or a missing translation for a term. To learn more about a warning, double-click the lightning sign. A little window appears with the information you need:</p> <p>There is one type of warning you should always solve: the one about tags, like in the example above. As a general rule, you need to make sure that every single tag in the source text has its copy in the translation.</p> <p>To delete a tag, simply place the cursor next to it, and press BACKSPACE or DELETE. To copy a tag, place the cursor (in the translation) where the tag belongs, and press F9. Note that memoQ will always copy the first tag that is still missing from the translation.</p> <p>3</p> <p>Check the spelling of your translation</p> <p>If the spell checker is set up for the target language of your project, memoQ will underline the problematic words – the same way as Microsoft Word does. When you see a word with a red curly underline, right-click it:</p>	<p>Para separar um segmento em dois, posicione o cursor do rato onde quer separar o texto e prima Ctrl+T. (No exemplo, é melhor posicionar o cursor logo depois da terceira tag.) O memoQ vai substituir o segmento por dois segmentos. Se houver uma tradução na célula de chegada, esta mantém-se no primeiro segmento:</p> <p>□ CONCLUIR E EXPORTAR A TRADUÇÃO</p> <p>1</p> <p>A tradução está concluída quando todos os segmentos estiverem confirmados</p> <p>Quando preencher e confirmar todos os segmentos do documento, a tradução está concluída. Na parte inferior da janela do memoQ, pode acompanhar o seu progresso:</p> <p>A letra P representa a totalidade do projeto. Se precisar traduzir vários documentos, o seu projeto não está acabado quando um documento estiver concluído.</p> <p>A letra D representa o documento atual. Quando a percentagem ao lado de D for 100%, o documento está concluído e pode exportá-lo – depois da revisão final.</p> <p>Quando a percentagem ao lado do P for 100%, todos os documentos no projeto estão traduzidos. Mas pode ainda haver algumas coisas por fazer.</p> <p>2</p> <p>Tenha em atenção os avisos, especialmente em relação às tags</p> <p>Não é suficiente ter todos os segmentos confirmados. O documento deve estar o mais livre possível de avisos. Um aviso ocorre quando o memoQ coloca o símbolo de um raio laranja ao lado de um segmento.</p> <p>Um aviso pode ser sobre números ou tags em falta, mas pode também indicar pontuação em falta ou errada, ou uma tradução de um termo em falta. Para saber</p>
--	---

memoQ will list the possible corrections, and a few options. If the right word is on the list, just click it: memoQ will replace the word in the text, and the curly underline will go away.

If you are sure the word is correct, and you just want to clear the underline, click Skip all. If you want memoQ to accept this word in the future, click Add.

You can also make memoQ ignore this word in the future, but you will need to use ignore lists for that. Normally, a memoQ project doesn't come with an ignore list. To learn more about ignore lists, see memoQ help:

<http://help.memoq.com/8-2/en/index.html?spell-checking.html>

<http://help.memoq.com/8-2/en/index.html?ignore-lists.html>

4

Say Export

When all is done, export the document. If the document is still open, click the Documents ribbon tab, and then click the Export icon:

memoQ will save the translation in a file. It will be the same file type and it will look the same as the source document – give or take a few places where the translated text is too much or too little to fit or fill the space in the original format.

The exported document is saved in the folder where the source document comes from. The name of the document will be different because memoQ adds the code of the target language:

The source document is called 'nextstop_EN' and the exported translation 'nextstop_EN_ger'.

You know when the document is exported because memoQ will open it in Windows. If it's a Microsoft Word document, it will open in Microsoft Word.

mais sobre os avisos, clique duas vezes no símbolo do raio. Irá surgir uma pequena janela com a informação que precisa:

Há um tipo de aviso que deve resolver sempre: o aviso sobre as tags, como no exemplo acima. De um modo geral, deve certificar-se de que cada uma das tags no texto de partida tem a sua cópia na tradução.

Para eliminar uma tag, posicione o cursor ao lado da mesma e prima BACKSPACE ou DELETE. Para copiar uma tag, posicione o cursor (na tradução) onde quer colocar a tag e prima F9. Repare que o memoQ vai sempre copiar a primeira tag que falta na tradução.

3

Verifique a ortografia da sua tradução. Se o corretor ortográfico estiver configurado para a língua de chegada no seu projeto, o memoQ irá sublinhar as palavras com erros – da mesma forma que é feito no Microsoft Word. Quando vir uma palavra com um sublinhado a vermelho, clique no lado direito do rato:

O memoQ irá enumerar as correções possíveis e algumas opções. Se a palavra correta está na lista, clique nela: o memoQ irá substituir a palavra no texto e o sublinhado vermelho desaparecerá.

Se tiver a certeza de que a palavra está correta e quiser que o sublinhado vermelho desapareça, clique em Skip all. Se quiser que o memoQ aceite esta palavra no futuro, clique Add.

Também pode fazer com que o memoQ ignore esta palavra no futuro, mas vai precisar de listas de palavras a ignorar para tal. Normalmente, um projeto do memoQ não vem com uma lista de palavras a ignorar. Para saber mais sobre listas de palavras a ignorar, consulte a ajuda do memoQ:

<http://help.memoQ.com/8-2/en/index.html?spell-checking.html>

<http://help.memoQ.com/8-2/en/index.html?ignore-lists.html>

5

You can close the document, and return to Translations

When you finish working on a document, and you don't need it any longer, you can close it. Click the 'x' on the document tab, or press CTRL+F4:

Caution: If you click the 'x' on the Project home tab, it will close the whole project, not just the document.

When the document is closed, memoQ returns you to the Translations list on the Project home tab.

If you closed the document, but forgot to export: no worries

6

You can export a document from the Translations list, too:

Click the name of the document, and on the Documents ribbon, click the Export icon. If you click the little arrow at the bottom of the icon, memoQ offers more options to export the document.

From these choices, click Export (Stored Path): that will save the exported translation in the folder where the source comes from.

7

You can back up a project from the Dashboard

For safety, you can back up your projects. When you back up a project, memoQ saves a single file with the .mqbkf extension. You can restore projects from these files on another computer (or, for example, on the same computer, if you had to wipe and reinstall it).

To back up a project, select it on the Dashboard, and, on the Project ribbon, click Back Up.

MORE

There is more about managing documents and getting around in a project

4

Como Exportar

Quando tiver acabado, exporte o documento. Se o documento ainda estiver aberto, clique na faixa Documents e depois no ícone Export:

O memoQ irá guardar a tradução num ficheiro. Vai ser o mesmo tipo de ficheiro e terá a mesma aparência do documento de partida – com algumas diferenças relativamente ao espaço que o texto traduzido preenche no formato original. O documento exportado é guardado na pasta onde estava o documento de partida. O nome do documento será diferente porque o memoQ acrescenta o código da língua de chegada:

O documento de partida chama-se 'nextstop_EN' e a tradução exportada 'nextstop_EN_ger'. Saberá que o documento foi exportado porque o memoQ abri-lo-á no Windows. Se for um documento do Microsoft Word, irá abrir no Microsoft Word.

5

Pode fechar o documento e voltar a Traduções

Quando termina um documento e não precisa mais dele, pode fechá-lo. Clique no 'x' no separador do documento ou prima CTRL+F4:

Cuidado: Se clicar 'x' no separador Project home, irá fechar o projeto e não apenas o documento.

Quando o documento estiver fechado, o memoQ regressa à lista Translations no separador Project home.

Se fechou o documento, mas se esqueceu de exportar: não há problema

6

Também pode exportar um documento da lista Translations:

Clique no nome do documento e, na faixa Documents, clique no ícone Export: Se clicar na seta abaixo do ícone, o memoQ

<p>See the Help, and explore the neighboring topics:</p> <p><input type="checkbox"/> http://help.memoq.com/8-2/en/index.html?project-home.html</p> <p><input type="checkbox"/> RETURNING TO A PROJECT</p> <p>1 Finished for the day? Just close memoQ When you need to finish working for the day, just close memoQ. Your translations will be saved in the project automatically.</p> <p>2 Next morning, your project will be there When you open memoQ the next day, your project will be there on the Dashboard. You don't need to start over. Look at the table in the lower half of the memoQ window. It shows a list of projects you are currently working on:</p> <p>3 Pick up where you left off: double-click the name of the project Double-click the name of the project that you need to continue with. memoQ will open the project, and briefly display the Project home screen. But if you had documents open when you last closed memoQ, memoQ will open those documents, too. What's more, memoQ will return to the last document tab you worked with, to the very segment that you last touched.</p> <p><input type="checkbox"/> LIVEDOCS: RECYCLING DOCUMENT PAIRS</p> <p>1 Translate a new document from the translation of its previous version Let's say you need to translate the setup guide for memoQ Adriatic. It's a bit too much for one day – but not if we can work from the guide that was written for memoQ 2015. They are similar enough; the memoQ Adriatic guide was made from the memoQ 2015 guide by making just a few changes.</p> <p>2</p>	<p>oferece mais opções para exportar o documento.</p> <p>Destas opções, clique em Export (Stored Path): irá guardar a tradução exportada na pasta do texto de partida.</p> <p>7 Pode recuperar um projeto através do Dashboard Por segurança, pode criar uma cópia dos seus projetos. Quando cria uma cópia de um projeto, o memoQ guarda um único ficheiro com a extensão .mqbkf. Pode recuperar projetos a partir destes ficheiros noutra computador (ou, por exemplo, no mesmo computador se o tiver formatado). Para criar uma cópia de um projeto, seleccione-o no Dashboard, e na faixa Project, clique em Back Up.</p> <p>MAIS Existe muito mais para saber acerca de gestão de documentos e desenvolvimento de projetos Para ajuda e explorar tópicos relacionados: <input type="checkbox"/> http://help.memoq.com/8-2/en/index.html?project-home.html</p> <p><input type="checkbox"/> VOLTAR A UM PROJETO</p> <p>1 Já acabou por hoje? Basta fechar o memoQ Quando tiver terminado o trabalho do dia, feche o memoQ. As traduções serão guardadas no projeto automaticamente.</p> <p>2 Na manhã seguinte, o seu projeto estará lá Quando abrir o memoQ no dia seguinte, o projeto estará no Dashboard. Não precisa começar de novo. Olhe para a tabela na parte inferior da janela do memoQ. Mostra a lista dos projetos nos quais está a trabalhar de momento:</p> <p>3 Continue onde ficou: clique duas vezes no nome do projeto</p>
--	---

<p>Start as usual: drop the new document on memoQ</p> <p>You need the Dashboard of memoQ for this. If you have a project open, close it by clicking the ‘x’ on the Project home tab. Or, if memoQ isn’t running, open it. Drop the new document on memoQ, and then click Start translating:</p> <p>Set up your project in the same way as described on Page 7.</p> <p>3</p> <p>Go to Project home, and then to LiveDocs</p> <p>The place where memoQ helps you collect earlier documents is called LiveDocs. When your project is ready, and memoQ opens the Translations page, don’t open the new document. Instead, in Project home, click the LiveDocs icon.</p> <p>4</p> <p>Create a LiveDocs corpus</p> <p>On the LiveDocs ribbon, click Create/Use New. We don’t have the old documents yet: the thing you create here is the container for the documents, called a LiveDocs corpus. It’s just like folding a cardboard sheet into an empty box.</p> <p>In the New corpus window, it’s enough to fill in the name of the corpus, although we recommend that you complete the rest of the fields, too, so that you will know what client and subject field this corpus belongs to. Type at least a name for the corpus, and click OK.</p> <p>5</p> <p>Import the two documents</p> <p>memoQ returns to the LiveDocs page, which has two lists: one at the top and another at the bottom. In the upper list, memoQ shows the corpora. When you select a corpus, memoQ will list the documents it contains in the lower part of the window.</p>	<p>Clique duas vezes no nome do projeto que quer continuar. O memoQ irá abrir o projeto e exibir brevemente a página principal do Projeto.</p> <p>Contudo, se tinha documentos abertos da última vez que fechou o memoQ, o memoQ irá abrir esses documentos. E não só, o memoQ irá abrir o último documento em que esteve a trabalhar exatamente no segmento em que ficou.</p> <p>□ LIVEDOCS: REUTILIZAR PARES DE DOCUMENTOS</p> <p>1</p> <p>Traduza um novo documento a partir da tradução da sua versão anterior</p> <p>Digamos que precisa de traduzir o manual de instalação do memoQ Adriatic. É muito para um dia só – mas não é assim tanto se trabalharmos a partir do manual que foi escrito para o memoQ 2015. São semelhantes o suficiente; o manual do memoQ Adriatic foi feito a partir do manual do memoQ 2015, efetuando apenas algumas alterações.</p> <p>2</p> <p>Comece como habitualmente: arraste o novo documento para o memoQ</p> <p>Precisa do Dashboard do memoQ para isto. Se tiver um projeto aberto, feche-o clicando no ‘x’ do separador Project home. Ou se não estiver a usar o memoQ, abra-o. Arraste o novo documento para o memoQ e depois clique em Start translating:</p> <p>Configure o projeto, como descrito na Página 7.</p> <p>3</p> <p>Vá a Project home, e depois LiveDocs</p> <p>O local onde o memoQ o ajuda a agrupar os documentos antigos chama-se LiveDocs. Quando o projeto estiver pronto e o memoQ abrir a página Translations, não abra o novo documento.</p> <p>Em vez disso, na Project home, clique no ícone LiveDocs.</p>
--	---

<p>After you create the new corpus, it will be selected, and it will be ready for use in your project, too. All you need to do now is add the pair of documents.</p> <p>On the LiveDocs ribbon, click Import document. An Open window appears. Find and select the “old” source-language document, then click Open. The Document import options window opens, where you can control how memoQ will import this document. For now, you need to set the language only. In the Language drop-down box at the bottom of this window, choose the language of the document, then click OK. (memoQ won’t recognize the language of the document this time.)</p> <p>...</p> <p>memoQ will import the document, and add it to the list at the bottom of the LiveDocs page.</p> <p>Then click Import again, and find the target-language document – the translation of the “old” document that you want to recycle. When you open it, memoQ will display the Document import options window again. You need to select the language of the target-language document, then click OK.</p> <p>6</p> <p>Link the documents: make memoQ align them</p> <p>After both documents are imported, the list in the LiveDocs page looks like this:</p> <p>Click the first document. Then press and hold down CTRL, and click the other document, too.</p> <p>On the LiveDocs ribbon, click Link Documents. The Link Documents window appears. In the upper part of this window, click the source language of the project. In addition, check the Remove source document check box. Then click OK (no need to worry about the other options for now):</p>	<p>4</p> <p>Crie um corpus do LiveDocs</p> <p>Na faixa LiveDocs, clique em Create/Use New. Os documentos antigos ainda não se encontram aqui: é apenas criado um recipiente para os documentos, chamado corpus LiveDocs. É como dobrar uma folha de cartolina para fazer uma caixa.</p> <p>Na janela New corpus, pode apenas preencher com o nome do corpus, apesar de recomendarmos que complete também os restantes campos, para saber a que cliente e a que área temática pertence o corpus.</p> <p>Atribua um nome, pelo menos, ao corpus e clique OK.</p> <p>5</p> <p>Importar os dois documentos</p> <p>O memoQ volta à página LiveDocs que contém duas listas: uma em cima, outra em baixo. Na lista de cima, o memoQ mostra os corpora. Quando seleccionar um corpus, o memoQ irá fazer uma lista dos documentos que o mesmo contém, na parte inferior da janela.</p> <p>Depois de criar um novo corpus, o mesmo será seleccionado, e estará pronto para ser utilizado no seu projeto. Agora, só precisa adicionar o par de documentos.</p> <p>Na faixa LiveDocs, clique em Import document. Aparece uma janela Open. Encontre e selecione o “antigo” documento da língua de partida, depois clique em Open.</p> <p>A janela Document import options abre, aí poderá controlar a maneira como o memoQ importará este documento. Para já, precisa apenas definir a língua. Na caixa pendente Language no fundo da janela, escolha a língua do documento, depois clique OK. (desta vez o memoQ não irá reconhecer a língua do documento.)</p> <p>...</p>
---	--

<p>memoQ will align the two documents. This means that the documents will be divided into segments, and each segment in the source document will be paired with one or more segments from the target document. On top of that, memoQ will build a database from these segments, so that you will immediately receive matches from the LiveDocs corpus – much the same way as from a translation memory.</p> <p>After a successful alignment, the LiveDocs pane looks like this:</p> <p>At this point, memoQ can give you translations from the old document: you are ready to translate.</p> <p>7</p> <p>Translate the new document: open, pre-translate, and review it</p> <p>In the Project home tab, click the Translations icon. The Translations list returns:</p> <p>Double-click the name of the new document to start translating it. The familiar translation grid opens.</p> <p>Don't begin to type translations. Instead, click the Preparation ribbon tab.</p> <p>On the Preparation ribbon, click Pre-translate. The Pre-translate and statistics window appears.</p> <p>Click the Good match radio button, and click OK. You need this setting because from LiveDocs corpora, memoQ will not return matches that have a higher score than 85%. memoQ fills in a lot of segments in the translation:</p> <p>Note that the alignment will not always be perfect: this is inevitable when computers try to work with human language. But most of it will be correct, and – as you can see – you will be saved from doing most of the translation.</p> <p>Important: You can pre-translate your documents from translation memories, too – not just LiveDocs corpora –, but</p>	<p>O memoQ irá importar o documento e irá adicioná-lo à lista no fundo da página LiveDocs.</p> <p>Depois clique em Import novamente, e encontre o documento da língua de chegada – a tradução do documento “antigo” que quer reutilizar. Quando o abrir, o memoQ irá mostrar novamente a janela Document import options. Precisa selecionar a língua do documento de chegada, depois clique OK.</p> <p>6</p> <p>Ligue os documentos: faça o memoQ correspondê-los</p> <p>Depois de ambos os documentos terem sido importados, a lista na página LiveDocs terá a seguinte aparência:</p> <p>Clique no primeiro documento. Depois mantenha premida a tecla CTRL e clique no outro documento também.</p> <p>Na faixa LiveDocs, clique em Link documents. Aparece a janela Link Documents. Na parte superior desta janela, clique na língua de partida do projeto. Verifique, ainda, a caixa Remove source document. Depois clique OK (não precisa de se preocupar com as outras opções por enquanto):</p> <p>O memoQ irá alinhar os dois documentos. Isto significa que os documentos serão divididos em segmentos e cada segmento no documento de partida será emparelhado com um ou mais segmentos do documento de chegada. Para além disso, o memoQ irá construir uma base de dados a partir destes segmentos, para que receba de imediato as correspondências do corpus LiveDocs – quase como se fosse uma memória de tradução.</p> <p>Depois de um alinhamento bem-sucedido, o painel LiveDocs tem que ter o seguinte aspeto:</p> <p>A partir de agora, o memoQ irá dar-lhe traduções do documento antigo: pode então começar a traduzir.</p>
---	---

<p>with translation memories, you would normally choose Exact match or Exact match with context in the Pre-translate and statistics window. This means that you don't want memoQ to fill in segments where the best match from the translation memory scores lower than 100%. Of course, this depends on the nature of your work.</p> <p>MORE</p> <p>There is more about LiveDocs and recycling documents</p> <p>See the Help, and explore the neighboring topics:</p> <ul style="list-style-type: none"> □ http://help.memoq.com/8-2/en/index.html?livedocs.html □ http://help.memoq.com/8-2/en/index.html?project-home-livedocs.html <p>□ RECEIVING AN ASSIGNMENT AND TRANSLATING ONLINE</p> <p>1</p> <p>You don't have to start your project: your client will, on their server</p> <p>There are quite a number of memoQ servers out in the world. You have a fair chance of receiving an assignment from a client who has one. When this happens, you won't receive the documents that you need to translate. Instead, you'll receive an e-mail that looks like this:</p> <p>Sometimes it happens that your client wants to send you a project from their server, but you don't receive this e-mail. In this case, you need to ask her for the following details:</p> <ul style="list-style-type: none"> ▪ The Internet address of the memoQ server (we also call it the URL) ▪ Your user name and password ▪ The name of the project you need to work on <p>You will need to ask for your password separately anyway because it's not in the e-mail (for security reasons). If you didn't receive an e-mail, jump to step 3.</p> <p>2</p>	<p>7</p> <p>Traduzir o novo documento: abrir, pré-traduzir e rever</p> <p>No separador Project home, clique no ícone Translations. A lista Translations volta:</p> <p>Clique duas vezes no nome do novo documento para começar a traduzi-lo. A grelha de tradução habitual abre. Não comece a traduzir. Em vez disso, clique na faixa Preparation.</p> <p>Na faixa Preparation, clique em Pre-translate. Aparecerá a janela Pre-translate and statistics.</p> <p>Clique no botão Good match e depois clique OK. Precisa de fazer isto porque o memoQ não atribuirá correspondências que tiverem um resultado acima de 85%, a partir dos corpora do LiveDocs. O memoQ preencherá muitos segmentos da tradução:</p> <p>Tenha em atenção que o alinhamento nem sempre será perfeito: isto é inevitável quando computadores tentam trabalhar com linguagem humana. Porém, a maioria estará correta e – como pode ver – não precisará de fazer a maior parte da tradução.</p> <p>Importante: Também pode pré-traduzir os seus documentos a partir de memórias de tradução – não só com corpora LiveDocs – , mas, com memórias de tradução, normalmente escolheria Exact match ou Exact match with context na janela Pre-translate and statistics. Isto significa que não quer que o memoQ preencha os segmentos onde a melhor correspondência da memória de tradução é menor que 100%. Claro que isto depende da natureza do seu trabalho.</p> <p>MAIS</p> <p>Ainda há mais para saber sobre LiveDocs e reutilização de documentos</p> <p>Para ajuda e explorar tópicos relacionados:</p>
--	---

<p>Double-click the attachment you have received: memoQ will start</p> <p>The e-mail you receive should contain an attachment that has the icon of a paper airplane. Double-click this icon. If your e-mail program protests that you should only open attachments from trustworthy sources, double-check that the e-mail really came from your client. If it did, click Open in your e-mail program. (This happens in Microsoft Outlook; other e-mail systems have different ways of confirming this.) memoQ will start automatically, and display the Log in to server window:</p> <p>Type your user name and password, and click OK.</p> <p>The Check out online project window appears. The project that the e-mail was about will be selected automatically:</p> <p>3</p> <p>If you have not received an e-mail: how to reach the server manually</p> <p>If you have not received an e-mail, you can still easily reach the server of your client: start memoQ, and on the Project ribbon, click Check Out From Server:</p> <p>The Check out online project window appears. Type the Internet address of the memoQ server in the Server URL box – or choose a server from the drop-down list –, then click the Select icon:</p> <p>If you haven't connected to that server before, memoQ will bring up the Log in to server window (see page 31), where you need to type your user name and password. Click OK when that is done. The Check out online project window will list projects from the server. These are the projects where you have tasks to do. Find the project you need to work on now, and click its name. If there are many projects, you can type some of the project name in the Filter project name or description box:</p>	<p><input type="checkbox"/> http://help.memoQ.com/8-2/en/index.html?LiveDocs.html</p> <p><input type="checkbox"/> http://help.memoQ.com/8-2/en/index.html?project-home-LiveDocs.html</p> <p><input type="checkbox"/> RECEBER UMA TAREFA E TRADUZIR ONLINE</p> <p>1</p> <p>Não tem de começar o seu projeto: o seu cliente pode fazê-lo no seu servidor. Existe um grande número de servidores memoQ pelo mundo fora. Há uma boa hipótese de receber um trabalho de um cliente que tenha um. Quando isto acontece, não receberá os documentos que precisa de traduzir. Em vez disso receberá um e-mail com o seguinte aspeto:</p> <p>Por vezes, o seu cliente quer enviar-lhe um projeto do seu servidor, mas não recebe este e-mail. Neste caso, tem de lhe perguntar as seguintes informações:</p> <ul style="list-style-type: none"> ▪ O endereço de Internet do servidor memoQ (também lhe chamamos o URL) ▪ O seu nome de utilizador e palavra-passe ▪ O nome do projeto em que trabalhará <p>Terá de pedir a sua palavra-passe à parte de qualquer forma porque não vem no e-mail (por razões de segurança).</p> <p>Se não recebeu um e-mail, passe para o passo 3.</p> <p>2</p> <p>Clique duas vezes no anexo que recebeu: O memoQ irá iniciar</p> <p>O e-mail que receber deve conter um anexo que tem o ícone de um avião de papel. Clique duas vezes nesse ícone. Se o seu e-mail o avisar que apenas deve abrir anexos de fontes fidedignas, verifique que o e-mail veio mesmo do seu cliente. Se confirmar, clique em Abrir no e-mail. (Isto é o que acontece no Microsoft Outlook; outros sistemas de e-mail têm formas diferentes de confirmação.)</p>
--	---

<p>4</p> <p>Get the project from the server When the project is selected in the Check out online project window, click the Check out project link next to the name of the project. memoQ will download all necessary data from the server, and set up your workspace:</p> <p>Important: memoQ will actually copy the project to your computer. The contents of the project will be saved to your hard drive. If the server is set up that way, memoQ will even download the translation memories and term bases that you need for the project. When memoQ downloads the contents of a project from a memoQ server, we say that memoQ checks out the project.</p> <p>5</p> <p>Translate as usual (almost) After the project is checked out, memoQ displays the Project home screen. From the Translations page, you can open a document for translation by double-clicking its name:</p> <p>You can start working on the translation. To learn how, read Sections 3 through 7. However, memoQ will behave a bit differently:</p> <ul style="list-style-type: none"> ▪ You will need to be connected to the internet all the time, otherwise you won't be able to write translations in the project. ▪ When you open or close the project, memoQ will synchronize its contents with the server. This means that memoQ will upload the changes you have made, and download the changes that happened on the server while you were working. ▪ When you confirm a segment by pressing CTRL+ENTER, memoQ will immediately save the segment to the server, to the document and to the translation memory. This means that your client can already see your translation in the document. Other translators on the same project can use 	<p>O memoQ irá iniciar automaticamente e mostrar a janela Log in to server:</p> <p>Escreva o seu nome de utilizador e palavra-passe, depois clique OK. Aparece a janela Check out online project. O projeto que foi assunto do e-mail será automaticamente selecionado:</p> <p>3</p> <p>Se não recebeu o e-mail: como chegar ao servidor manualmente Se não recebeu um e-mail, pode chegar facilmente ao servidor do seu cliente: inicie o memoQ e, na faixa Project, clique em Check Out From Server:</p> <p>Aparece a janela Check out online project. Escreva o endereço de Internet do servidor memoQ na caixa Server URL – ou escolha um servidor da lista pendente – e depois clique no ícone Select :</p> <p>Se nunca entrou no servidor antes, o memoQ irá abrir a janela Log in to server (ver página 31) na qual terá de escrever o seu nome de utilizador e palavra-passe. Clique OK quando tiver terminado. A janela Check out online project irá mostrar uma lista dos projetos do servidor. Estes são os projetos onde tem tarefas a realizar. Encontre o projeto no qual tem de trabalhar e clique no seu nome. Se existirem muitos projetos, pode escrever parte do nome do projeto na caixa Filter project name or description:</p> <p>4</p> <p>Obter o projeto a partir do servidor Quando o projeto estiver selecionado na janela Check out online project, clique em Check out project junto ao nome do projeto. O memoQ irá descarregar todos os dados necessários do servidor e configurar o seu espaço de trabalho:</p> <p>Importante: O memoQ irá mesmo copiar o projeto para o seu computador. Os conteúdos do projeto serão guardados no</p>
---	--

your translation through the translation memory.

- You receive matches directly from the server: the translation memories and term bases in the project are also on the server, and your copy of memoQ will access them over the internet. If other translators use the same translation memories, you will see their translations when you get to translate something similar.

6

When you finish translating, don't export: deliver your work instead. Remember, a document is done when all segments are confirmed, and (preferably) there are no warnings anywhere. When you finish a document like this, you can deliver it.

Close the document tab in memoQ (if it's still open): return to the Project home screen and the Translations list. Select the document (or documents) that you need to deliver, and, on the Documents ribbon, click Deliver/Return.

If the document is not finished after all, memoQ will display a warning, and the document won't be delivered.

If the document is really finished, memoQ will mark it as Delivered, and notify the project manager who is eagerly watching the server for incoming translations. The text doesn't need to be saved this time because the segments were already saved to the server when they were confirmed.

MORE

There is more about working in projects set up by others

See Help:

<http://help.memoq.com/8-2/en/index.html?check-out-online-project.html>

A| WHERE TO FIND MORE HELP

1

memoQ help

seu disco rígido. Se o servidor estiver configurado dessa forma, o memoQ irá até descarregar as memórias de tradução e bases terminológicas que precisar para o projeto.

Quando o memoQ descarrega os conteúdos de um projeto de um servidor memoQ, dizemos que o memoQ faz o checkout do projeto.

5

Traduza como é habitual (ou quase) Depois de fazer o checkout do projeto, o memoQ mostra o ecrã Project home. A partir da página Translations pode abrir um documento para traduzir ao clicar duas vezes no seu nome:

Pode começar a trabalhar na tradução. Para aprender como, leia as Secções 3 a 7. No entanto, o memoQ irá comportar-se de forma um pouco diferente:

- Precisar de estar ligado à Internet durante a totalidade do processo, caso contrário não poderá escrever traduções no projeto.

- Quando abrir ou fechar o projeto, o memoQ irá sincronizar os seus conteúdos com o servidor. Isto significa que o memoQ irá carregar as alterações que fez e descarregará as alterações que ocorreram no servidor enquanto esteve a trabalhar.

- Quando confirmar um segmento premindo CTRL+ENTER, o memoQ irá guardar o segmento no servidor, no documento e na memória de tradução, imediatamente. Isto quer dizer que o seu cliente já pode ver a sua tradução no documento. Outros tradutores do mesmo projeto podem utilizar a sua tradução através da memória de tradução.

- Receberá correspondências diretamente do servidor: as memórias de tradução e bases terminológicas do projeto estão também no servidor e a sua cópia do memoQ irá ter acesso às mesmas através da Internet. Se outros tradutores usarem as mesmas memórias de tradução, verá as traduções deles quando tiver de traduzir algo parecido.

<p>In memoQ, press F1 whenever you need more information, or visit the Help on the web:</p> <ul style="list-style-type: none"> <input type="checkbox"/> http://help.memoq.com/8-2/en/index.html?memoq-help.html <p>2</p> <p>Online learning course</p> <p>There is a comprehensive course on the Kilgray website:</p> <ul style="list-style-type: none"> <input type="checkbox"/> https://elearning.kilgray.com <p>To sign up, you need to register first at Language Terminal:</p> <ul style="list-style-type: none"> <input type="checkbox"/> https://languageterminal.com <p>3</p> <p>More manuals and videos</p> <p>There are many manuals and training videos about various topics on the memoq.com website:</p> <ul style="list-style-type: none"> <input type="checkbox"/> https://www.memoq.com/en/learn/guides-and-videos/translators <p>4</p> <p>Webinars and recorded webinars</p> <p>There are several webinars about memoQ every month. In addition, you can watch the recordings of past webinars:</p> <ul style="list-style-type: none"> <input type="checkbox"/> https://www.memoq.com/en/upcoming-webinars <input type="checkbox"/> https://www.memoq.com/en/recorded-webinars <p>5</p> <p>Knowledge Base</p> <p>You can also look for answers in the Knowledge Base:</p> <ul style="list-style-type: none"> <input type="checkbox"/> https://kb.kilgray.com <p>6</p> <p>If all else fails: turn to Support</p> <p>The customer support team of memoQ is quick and reliable. If your copy of memoQ doesn't behave as it should, and you can't find a solution anywhere else, contact them by visiting</p> <ul style="list-style-type: none"> <input type="checkbox"/> https://www.memoq.com/en/upgrade/upgrade-and-support-policy/contacting-support 	<p>6</p> <p>Quando acabar de traduzir não exporte: entregue simplesmente o trabalho</p> <p>Lembre-se, o documento está acabado quando todos os segmentos estão confirmados e (preferencialmente) já não há mais avisos. Quando acabar um documento desta forma pode entregá-lo. Feche o separador do documento no memoQ (caso ainda esteja aberto): volte ao ecrã Project home e à lista Translations. Selecione o documento (ou documentos) que precisa entregar e, na faixa Documents, clique em Deliver/Return.</p> <p>Se afinal o documento ainda não estiver concluído, o memoQ irá mostrar um aviso e o documento não será entregue. Se o documento estiver mesmo concluído, o memoQ irá marcá-lo como Delivered e notificará o gestor de projetos que está a observar o servidor à espera da chegada de traduções. O texto não precisa ser guardado desta vez, pois os segmentos já foram guardados no servidor no momento em que foram confirmados.</p> <p>MAIS</p> <p>Ainda há mais a saber sobre trabalhar com projetos preparados por outrem</p> <p>Para ajuda:</p> <ul style="list-style-type: none"> <input type="checkbox"/> http://help.memoq.com/8-2/en/index.html?check-out-online-project.html <p>A ONDE OBTER MAIS AJUDA</p> <p>1</p> <p>Ajuda memoQ</p> <p>No memoQ, prima F1 sempre que precisar de mais informação ou visite a página Help:</p> <ul style="list-style-type: none"> <input type="checkbox"/> http://help.memoq.com/8-2/en/index.html?memoq-help.html <p>2</p> <p>Curso de aprendizagem online</p> <p>Há um curso compreensão na página web da Kilgray:</p> <ul style="list-style-type: none"> <input type="checkbox"/> https://elearning.kilgray.com
---	--

<p>Or, e-mail support@kilgray.com. Make sure you send as many details as possible, and if you have a problem with a particular document, send that, too – the Support team will fully respect your confidentiality.</p> <p>CAUTION: You are entitled to support only if you have a valid license for memoQ, or you are still in the trial period (that is, within 45 days from your first download).</p> <p>B TRANSLATION EDITOR: KEYBOARD CHEAT SHEET</p> <p>When you are working on a translation, these are the most important keyboard shortcuts you can use. But beware: these keyboard shortcuts can be changed, and then the contents of this table won't be true anymore.</p> <p>Confirms the current segment and saves the translation to the working translation memory CTRL+ENTER</p> <p>Confirms the segment without adding the translation to the working translation memory CTRL+SHIFT+ENTER</p> <p>CTRL+SPACE Inserts the selected translation result into the target cell</p> <p>CTRL+1 ... CTRL+9 Inserts the translation result with the same number in the target cell</p> <p>CTRL+J Joins the current segment with the next one</p> <p>CTRL+T Splits the current segment into two at the current position</p> <p>F9 Copies the next tag sequence into the target segment</p> <p>CTRL+E Adds new term to a term base. You need to type the translation</p> <p>Adds a new term to the first-ranked term base without asking anything</p> <p>CTRL+Q (you need to select text in the source and the target text before that)</p> <p>Concordance: finds the selection in the translation memories, and displays</p>	<p>Para efetuar a sua inscrição, precisa proceder primeiro ao registo no Language Terminal:</p> <p><input type="checkbox"/> https://languageterminal.com</p> <p>3</p> <p>Mais manuais e vídeos</p> <p>Há muitos manuais e vídeos de formação sobre vários tópicos na página web memoQ.com:</p> <p><input type="checkbox"/> https://www.memoQ.com/en/learn/guides-and-videos/translators</p> <p>4</p> <p>Webinars e webinars gravados</p> <p>Existem vários webinars sobre o memoQ todos os meses. Além disso, pode ver as gravações de webinars anteriores:</p> <p><input type="checkbox"/> https://www.memoQ.com/en/upcoming-webinars</p> <p><input type="checkbox"/> https://www.memoQ.com/en/recorded-webinars</p> <p>5</p> <p>Base de Conhecimento</p> <p>Pode também procurar respostas na Base de Conhecimento:</p> <p><input type="checkbox"/> https://kb.kilgray.com</p> <p>6</p> <p>Se nada mais funcionar: vá a Support</p> <p>A equipa de apoio ao cliente do memoQ é rápida e de confiança. Se a sua cópia do memoQ não funcionar devidamente, e não conseguir encontrar uma solução em mais nenhum local, pode contactá-los através de</p> <p><input type="checkbox"/> https://www.memoQ.com/en/upgrade/upgrade-and-support-policy/contacting-support</p> <p>Ou através do e-mail support@kilgray.com. Certifique-se que envia tantos detalhes quanto lhe for possível, e se tiver um problema com um documento em particular, envie-o também – a equipa de Apoio irá respeitar totalmente a sua confidencialidade.</p> <p>CUIDADO: Apenas tem o direito ao apoio se tiver uma licença de memoQ válida ou se ainda estiver no período experimental (que é de 45 dias a partir do momento em que o descarregou).</p>
---	--

<p>CTRL+K a list of them</p> <p>Underlines the selected text or removes the underline CTRL+Z Undo CTRL+U</p> <p>Copies all text from the source cell into the target back Switches selected text to uppercase and back CTRL+SHIFT+S SHIFT+F3</p> <p>Finds text in the translation grid (press CTRL+F CTRL+SHIFT+L CTRL+F again for advanced options) rows Locks or unlocks the active or selected rows CTRL+SHIFT+L CTRL+F</p> <p>Replaces text in the translation grid CTRL+H (press CTRL+H again for advanced options) CTRL+F8</p> <p>Removes all tags from target cell (tags)</p> <p>Jumps from source cell to target cell Jumps to segment by type or status that TAB CTRL+SHIFT+G and back you can set; or, jumps to segment number</p> <p>Moves the selected text right by one word CTRL+SHIFT+N CTRL+P Looks up a term in the term bases</p> <p>Moves the selected text left by one word CTRL+SHIFT+B</p> <p>CTRL+SHIFT+SPACE Inserts a non-breaking space in the target word</p> <p>Inserts a non-breaking hyphen in the target word CTRL+B Makes the selected text bold and back CTRL+SHIFT+get</p> <p>CTRL+I Makes the selected text italic and back CTRL+F1</p> <p>Shows/hides ribbon tabs.</p>	<p>B EDITOR DE TRADUÇÃO: TABELA DE ATALHOS DO TECLADO</p> <p>Quando estiver a trabalhar numa tradução, estes são os atalhos de teclado mais importantes que pode utilizar. Mas atenção: estes atalhos de teclado podem vir a ser alterados e os conteúdos da presente tabela não estarão corretos.</p> <p>CTRL+ENTER Confirmar o segmento atual e guardar a tradução na memória de tradução ativa</p> <p>CTRL+SHIFT+ENTER Confirmar o segmento sem guardar a tradução na memória de tradução</p> <p>CTRL+SPACE Inserir a tradução selecionada na célula de chegada</p> <p>CTRL+1 ... CTRL+9 Inserir o resultado da tradução com o mesmo número na célula de chegada</p> <p>CTRL+J Unir o segmento atual com o segmento seguinte</p> <p>CTRL+T Dividir o segmento atual em dois, no local selecionado</p> <p>F9 Copiar a próxima sequência de tags para o segmento de chegada</p> <p>CTRL+E Adicionar um novo termo à base terminológica. Precisa escrever a tradução</p> <p>CTRL+Q Adicionar um novo termo à base terminológica principal automaticamente (precisa, antes, selecionar os textos de partida e chegada)</p> <p>CTRL+K Concordance: encontra a seleção nas memórias de tradução e mostra uma lista</p> <p>CTRL+Z Anular</p> <p>CTRL+SHIFT+S Copiar todo o texto da célula de partida para a célula de chegada</p> <p>CTRL+F Localizar texto na grelha de tradução (premir CTRL+F novamente para opções avançadas)</p>
--	---

	<p>CTRL+H Substituir o texto na grelha de tradução (premir CTRL+H novamente para opções avançadas)</p> <p>TAB Saltar da célula de partida para a célula de chegada</p> <p>CTRL+SHIFT+N Mover o texto selecionado, uma palavra para a direita</p> <p>CTRL+SHIFT+B Mover o texto selecionado, uma palavra para a esquerda</p> <p>CTRL+B Colocar o texto selecionado a negrito e vice-versa</p> <p>CTRL+I Colocar o texto selecionado a itálico e vice-versa</p> <p>CTRL+U Colocar o texto selecionado a sublinhado e vice-versa</p> <p>SHIFT+F3 Alternar o texto selecionado entre maiúsculas e minúsculas</p> <p>CTRL+SHIFT+L Bloquear ou desbloquear as filas ativas ou selecionadas</p> <p>CTRL+F8 Remover todas as tags da célula de chegada</p> <p>CTRL+SHIFT+G Saltar para um segmento tendo em conta o tipo ou estatuto configurado, ou salta para o número do segmento</p> <p>CTRL+P Procurar um termo nas bases terminológicas</p> <p>CTRL+SHIFT+SPACE Inserir um espaço inquebrável no segmento de chegada</p> <p>CTRL+SHIFT+- Inserir um hífen inquebrável no segmento de chegada</p> <p>CTRL+F1 Mostrar/ocultar a faixa de separadores</p>
--	---

Anexo III – Projeto de Tradução – Certidão de Nascimento

Texto de Partida:

Application Number X

X

CERTIFIED COPY

[brasão]

OF AN ENTRY

NHS		Entry
Number	X	No. X
BIRTH		
Registration district	X	Administrative area
Sub-district	X	X
1. Date and place of birth		
CHILD		
X		
2. Name and surname		3. Sex
X		X
4. Name and surname		
FATHER		
X		
5. Place of birth		
X		
6. Occupation		
X		
7. Name and surname		
MOTHER		
X		
8. Place of birth		

X	
9. (a) Maiden surname X	(b) Surname at marriage if different from maiden surname
10. Usual address (if different from Place of child's birth)	
X	
INFORMANT	
11. Name and surname (if not the mother or father)	12. Qualification X
13. Usual address (if different from that in 10 above)	
14. I certify that the particulars entered above are true to the best of my knowledge and belief	
[assinatura] by declaration dated X	Singnature
of informant	
15. Date of registration X	16. Signature of registrar [assinatura]
17. Name given after registration and surname	

CERTIFIED to be a true copy of an entry in the certified copy of* a register of Births, Still-births or Deaths in the District above mentioned. Given at the GENERAL REGISTER OFFICE, under the Seal of the said Office on X

*If the Certificate is given from the original Register, the words "the certified copy of" are struck out. [selo]

CAUTION: THERE ARE OFFENCES RELATING TO FALSIFYING OR ALTERING A CERTIFICATE AND USING OR POSSESSING A FALSE CERTIFICATE. © CROWN COPYRIGHT

WARNING: A CERTIFICATE IS NOT EVIDENCE OF IDENTITY.

X

Texto de Chegada:*Número do pedido X***X**

CÓPIA CERTIFICADA

[brasão]

DE UMA ENTRADA

Número do NHS (Serviço Nacional de Saúde)	X	Entrada N.º	X
NASCIMENTO			
Distrito de registo	X	Área administrativa	
Sub-distrito	X	X	
1. Data e local de nascimento			
CRIANÇA			
X			
X			
2. Nome e apelido		3. Sexo	
X		X	
4. Nome e apelido			
PAI			
X			
5. Local de nascimento			
X			
6. Profissão			
X			
7. Nome e apelido			
MÃE			

CERTIFICO que o presente documento é uma cópia exata de uma entrada na cópia certificada de um* registo de Nascimentos, Nados-Mortos ou Óbitos no Distrito referido acima. Emitido na CONSERVATÓRIA GERAL, com aposição do Selo do referido Conservatória, a **X**

*Se a Certidão for emitida pela Conservatória original, as palavras "a cópia certificada de" devem ser rasuradas. VWI[selo]

ATENÇÃO: EXISTEM CRIMES RELACIONADOS COM A FALSIFICAÇÃO OU ALTERAÇÃO DE UM CERTIFICADO E COM A UTILIZAÇÃO OU POSSE DE UM FALSO CERTIFICADO. ©CROWN COPYRIGHT

AVISO: UM CERTIFICADO NÃO É UM COMPROVATIVO DE IDENTIDADE.

X

Anexo IV – Projeto de Tradução – Transcrição Oficial de Classificações

Texto de Partida:

[logótipo: X]

OFFICIAL TRANSCRIPT OF MARKS

Name: X
Student ID: X
Designation: X
Program: X
Duration: December X to May X

Code	Training Areas	Marks
X	X	x
X	X	x
X	X	x
X	X	x
X	X	x
X	X	x
X	X	x
X	X	x

Final Achievement: X

Authorized Signature: [assinatura]

X

Texto de Chegada:

[logótipo: X]

TRANSCRIÇÃO OFICIAL DE CLASSIFICAÇÕES

Nome: X

Número de Identificação de Estudante: X

Denominação: X

Programa: X

Duração: De dezembro de X a maio de X

Código	Áreas de Formação	Classificações
X	X	x
X	X	x
X	X	x
X	X	x
X	X	x
X	X	x

X	X	x
X	X	x

Classificação Final: X

Assinatura autorizada: [assinatura]

X

Orçamento de Teste

Data: 11/15/2018
ORÇAMENTO N.º 1
Data de Validade:
12/15/2018

PARA: Sr. X
X
X
Lisboa
ID do Cliente 123456

Trabalho	Método de Envio	Data de Entrega	Termos de Pagamento
Tradução	Correio eletrónico	19-11-18	Na adjudicação

Qtd.	Descrição	Preço por palavra	Desconto	Total da Linha
916 palavras	Tradução de página web	€0,06		€54,96
	Desconto de cliente frequente		5%	€52,21
	Desconto do mês de novembro		0,4%	€52,00
Total do Desconto			5,4%	€2,96
Subtotal				€52,00
Imposto sobre Vendas (Individuais)				€11,96
Total				€63,96

Orçamento elaborado por: Sofia Rato

Este é um orçamento dos bens discriminados, sujeito às condições a seguir indicadas:

Trata-se de um orçamento fixo, podendo sofrer valores acrescidos, dos quais a própria não se poderá responsabilizar, uma vez que se trata de um trabalho que requer revisão, entre outros procedimentos que poderão levar a um acréscimo do valor estabelecido.

A Sofia Translations não se responsabiliza por eventuais extravios ou no caso de não avisos de receção por parte do cliente.

O texto foi extraído do seguinte link X, acessido no dia 15 de novembro de 2018 às 11.45h, de acordo com o estabelecido com o cliente, pelo que Sofia Translations não se responsabiliza por eventuais alterações na página em data subsequente à acordada.

Para aceitar este orçamento, assine aqui e devolva por correio: _____

Agradeço o seu contacto!

Sofia Translations	sofiatranslations@test.com
--------------------	----------------------------